



HUTNÍ MONTÁŽE, a.s.

VÝROČNÍ ZPRÁVA / ANNUAL REPORT 2015



HUTNÍ MONTÁŽE

Member of **VÍTKOVICE MACHINERY GROUP**



**METAL
EVOLU
TION**

OBSAH CONTENTS

1	ÚVODNÍ SLOVO PŘEDSEDY PŘEDSTAVENSTVA INTRODUCTION BY THE CHAIRMAN OF THE BOARD OF DIRECTORS	3
2	ZÁKLADNÍ ÚDAJE A CHARAKTERISTIKA SPOLEČNOSTI BASIC DATA AND COMPANY PROFILE	4-6
3	VÝVOJ SPOLEČNOSTI A VLASTNICKÉ STRUKTURY CORPORATE HISTORY AND OWNERSHIP STRUCTURE	7
4	ORGANIZACE A ŘÍZENÍ ORGANIZATION STRUCTURE AND MANAGEMENT	8-9
5	SPOLEČNOSTI S MAJETKOVOU ÚČASTÍ HUTNÍCH MONTÁŽÍ COMPANIES PARTLY OWNED BY HUTNÍ MONTÁŽE	10
6	HOSPODÁŘSKÉ VÝSLEDKY ZA ROK 2015 FINANCIAL RESULTS OF 2015	11
7	VÝZNAMNÉ UDÁLOSTI A PROJEKTY REALIZOVANÉ V ROCE 2015 SIGNIFICANT EVENTS AND PROJECTS EXECUTED IN 2015	12
8	UDÁLOSTI VZNIKLÉ PO 31. 12. 2015 EVENTS AFTER 31 DECEMBER 2015	12
9	VÝHLED PRO ROK 2016 OUTLOOK FOR 2016	14-15
10	KONTAKTY CONTACTS	16
11	VÝKAZ ZISKU A ZTRÁTY K 31. 12. 2015 INCOME STATEMENT FOR THE YEAR ENDED 31. 12. 2015	17
12	ROZVAHA K 31. 12. 2015 BALANCE SHEET AS OF 31 DECEMBER 2015	18-19
13	ZPRÁVA DOZORČÍ RADY REPORT ON THE SUPERVISORY BOARD MEETING	20-21
14	ZPRÁVA NEZÁVISLÉHO AUDITORA THE INDEPENDENT AUDITOR'S REPORT	22-23

PŘÍLOHA / ENCLOSURE

Zpráva o vztazích mezi propojenými osobami / Report on Related Party Transactions
Příloha účetní závěrky 2015 / Attachment to the Financial Statements 2015





1

ÚVODNÍ SLOVO PŘEDSEDY PŘEDSTAVENSTVA INTRODUCTION BY THE CHAIRMAN OF THE BOARD OF DIRECTORS

V roce 2015 splnila společnost rozhodující plánované ekonomické ukazatele. Ve srovnání s rokem 2014 dosáhla dvojnásobného hospodářského výsledku, který činil 67 153 tis. Kč.

Dosažení je jednak dílem úspěšně provedené vnitřní restrukturalizace společnosti s cílem snížit zejména režijní náklady, při které se provedla po 10 letech i změna organizační struktury společnosti a jednak dílem výrazného navýšení exportního plnění v teritoriu Evropa.

Hutní montáže, v segmentu montáže mostů a ocelových konstrukcí, zahájily nové činnosti v Německu na mostech, Polsku a Bulharsku na montáži ocelových konstrukcí energetických zařízení. Před koncem roku 2015 úspěšně dokončily montáž nové ocelové konstrukce tzv. Starého mostu v Bratislavě na Slovensku.

Společnost, v segmentu montáže energetických zařízení, dokončila UNIT 1, pokračovala na UNIT 2 a zahájila práce na UNIT 3 elektrárny KUSILE v Jihoafrické republice, která svými parametry patří k největším v současnosti budovaným energetickým zdrojům na světě. Ve Finsku dokončila projekt Raahe a zahájila práce na projektu Varkaus. Současně společnost vpomáhala sesterské společnosti skupiny VMG na projektu Adularya v Turecku a zahájila montáž technologických zařízení kotle v Bulharsku.

Úspěšné splnění plánovaných ukazatelů pro rok 2016, kde hospodářský výsledek je stanoven na úrovni roku 2015, je základním cílem společnosti Hutní montáže v tomto roce

Ing. Miroslav Přecechtěl
předseda představenstva / Chairman of the Board of Directors

In 2015 our company fulfilled the crucial planned economic indicators. In comparison with the year 2014, it doubled its pre-tax profit, reaching 67 153 thousand CZK.

This achievement has been made partly due to the successful internal restructuring of the company aimed at reduction of the overhead costs accompanied by a change in the company's organisation structure occurring after 10 years, partly due to a considerable increase in the company's exports within the European territory.

In the bridge and steel structure erection Hutní montáže commenced its activities on the bridges in Germany and the erection of steel structure of power generation plants in Poland and Bulgaria. Near the end of 2015, the erection of the new steel structure of the so called Old Bridge in Bratislava, Slovakia, was accomplished.

In the segment of power generation unit installation the company completed UNIT 1, continued working on UNIT 2 and started working on UNIT 3 of the KUSILE Power Plant in South Africa, ranking with regard to its technical parameters among the biggest energy sources being built in the world. In Finland, the Raahe Project was accomplished and the Varkaus Project was commenced. Simultaneously, our company assisted its sister company within the VMG with the Adularya Project in Turkey and commenced a boiler equipment installation project in Bulgaria.

Fulfilment of the planned indicators for 2016, the pre-tax profit target being set at the same level as in 2015, is the principal objective of Hutní montáže for the upcoming year.



2



ZÁKLADNÍ ÚDAJE A CHARAKTERISTIKA SPOLEČNOSTI BASIC DATA AND COMPANY PROFILE

Název: **Hutní montáže, a.s.**
Sídlo: Ruská 1162/60, Vítkovice
703 00 OSTRAVA
IČ: 15504140
DIČ: CZ15504140

Name: **Hutní montáže, a. s.**
Registered seat: Ruská 1162/60, Vítkovice
703 00 OSTRAVA
Reg. No.: 15504140
Tax ident. No.: CZ15504140

Registrace: Společnost je registrována v obchodním rejstříku vedeném Krajským soudem v Ostravě oddíl B, vložka 143.

Registration: The company is registered in the Extract from the Trade Register kept by the District Court of Ostrava, Part B, File 143.

Společnost má registrovanou stálou provozovnu na Slovensku, v Německu, Polsku, Bulharsku, Nizozemí, Uruguayi a v JAR.

Currently, the company has active permanent establishments in Slovakia, Germany, Poland, Bulgaria, the Netherlands, Uruguay and South Africa.

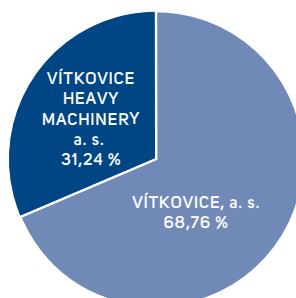
Společnost je dále registrována z hlediska DPH v těchto zemích:

Švédsko : SE502062697301
Slovensko : SK2020336857
Německo : DE261236195
Nizozemí : NL822925710B01
Uruguay : 21540500 0015
JAR : 2013/191295/10
Bulharsko : BG203670965
Polsko : PL5262975917
Finsko : FI21789629

Tax identification number in foreign countries:

Sweden : SE502062697301
Slovakia : SK2020336857
Germany : DE261236195
Netherlands : NL822925710B01
Uruguay : 21540500 0015
RSA : 2013/191295/10
Bulgaria : BG203670965
Poland : PL5262975917
Finland : FI21789629

Akcionářská struktura Shareholders Structure





Společnost Hutní montáže, a.s. je členem VÍTKOVICE MACHINERY GROUP a je vlastněna společnostmi VÍTKOVICE, a.s. a VÍTKOVICE HEAVY MACHINERY a.s., obě se sídlem Ruská 2887/101, Vítkovice, 703 00 Ostrava.

Společnost Hutní montáže je v rámci České republiky tradiční a největší firmou v oblasti montáží, oprav a údržby. V roce 2015 společnost působila jak v tuzemsku, tak na trzích zahraničních: v Jihoafrické republice, na Slovensku, v Turecku, Bulharsku, Polsku, Německu, Finsku a Pákistánu.

Podíl exportu činil v roce 2015 celkem 62 %.

Společnost disponuje zkušenými řídicími pracovníky, kvalifikovanými montážními skupinami, technickým zabezpečením pro svářečské práce a kontrolu svarů i mobilní jeřábovou technikou.

Hutní montáže jsou silnou, konkurenceschopnou a stabilní firmou.

VIZE SPOLEČNOSTI

Cílem společnosti je trvalý rozvoj a dlouhodobá prosperita společnosti, dosažená intenzivním a efektivním využíváním veškerých zdrojů.

Strategie společnosti je založena na dlouhodobé a seriózní spolupráci s obchodními partnery, a to odběrateli i dodavateli.

Progresivní montážní metody a postupy zajistí Hutním montážím v konkurenčním prostředí výhodnou pozici.

Bezpečnost a ochrana zdraví zaměstnanců při práci je základní prioritou společnosti.

CERTIFIKACE

Veškeré procesy ve společnosti probíhají v rámci Integrovaného systému řízení (ISŘ), jehož základem jsou:

- systém managementu jakosti dle EN ISO 9001
- systém managementu EHS dle EN ISO 14001
- systém managementu bezpečnosti a ochrany zdraví při práci dle BS OHSAS 18001

Společnost dále vlastní řadu nezbytných certifikátů a oprávnění od tuzemských i zahraničních autorit, které zastrešují veškeré specializované činnosti společnosti.

PERSONALISTIKA A PRACOVNĚPRÁVNÍ VZTAHY

Průměrný přepočtený evidenční stav kmenových zaměstnanců v roce 2015 byl 631, evidenční stav zaměstnanců k 31. 12. 2015 byl 641, z toho 494 v dělnické kategorii.

Hutní montáže byly partnery projektu „Vnitřní autorizace z obchodního práva ve společnostech skupiny VÍTKOVICE“ podpořeného finančními prostředky z ESF (Evropský sociální fond) a ze státního rozpočtu v rámci Operačního programu Lidské zdroje a zaměstnanost. Realizace projektu byla zahájena 1. 5. 2013. Projekt byl ukončen 30. 4. 2015. V rámci tohoto projektu bylo v roce 2013 proškoleno 7 zaměstnanců kategorie THZ, v roce 2014 9 TH zaměstnanců a 3 TH zaměstnanci se na projektu účastnili v roce 2015.

Počátkem roku 2015 společnost realizovala proces vnitřní restrukturalizace s cílem snížení režijních nákladů. V rámci těchto změn byly z organizační struktury vyčleněny samostatné úseky, a to: úsek kvality a úsek montážní mechanizmy. Došlo k úsporám v oblasti osobních a režijních nákladů.

Zaměstnanci Hutních montáží se řídí „Zásadami profesionálního chování a jednání zaměstnanců skupiny VÍTKOVICE“ a tyto zásady jsou základní etickou normou vystupování a jednání zaměstnanců společnosti.

Hutní montáže, a.s., is a member of the VÍTKOVICE MACHINERY GROUP and it is owned by VÍTKOVICE, a.s., and VÍTKOVICE HEAVY MACHINERY a.s., both companies having registered seat at Ruská 2887/101, Vítkovice, 703 00 OSTRAVA.

Hutní montáže is a long-established and the largest company in the sphere of mechanical erection, repair and maintenance in the Czech Republic. In 2015 Hutní montáže operated both domestically and in foreign markets: South Africa, Slovakia, Turkey, Bulgaria, Poland, Germany, Finland and Pakistan.

The share of exports in 2015 amounted to 62 %.

The company employs highly experienced management staff, qualified construction teams and has its own technical facilities and equipment for welding operations and weld examination as well as a mobile crane fleet.

Hutní montáže is a strong, competitive and stable company.

CORPORATE VISION

Our aim is continuous development and long-term prosperity reached by means of intensive and efficient use of all the resources.

Our corporate strategy is based on the long-term and fair cooperation with our business partners, both customers and suppliers.

Progressive assembling methods and procedures are our way to gain a strong position in the competitive environment.

Occupational safety and protection of health of our employees is the company's main priority.

CERTIFICATION

All the company processes run within the Integrated Management System (IMS) which is based upon:

- Quality management system according to EN ISO 9001
- Environment management system according to EN ISO 14001
- Occupational health and safety management system according to BS OHSAS 18001

Furthermore, the company owns a number of certificates and licences issued by both Czech and foreign authorities, covering all the company's special activities.

HUMAN RESOURCE MANAGEMENT AND LABOUR RELATIONS

The average registered number of permanent employees in 2015 was 631, the registered number of employees as of 31 December 2015 amounted to 641, of which 494 were manual workers.

Hutní montáže partnered the project called „Internal authorisation in commercial law in the companies within the VÍTKOVICE MACHINERY GROUP“, financially supported by ESF (European Social Fund) and the state budget under the Human Resources and Employment Operational Programme. The project implementation started on 1 May 2013 and finished on 30 April 2015. Within this project, 7 members of the administrative staff received the training in 2013, 9 and 3 members of the administrative staff completed it in 2014 and 2015, respectively.

At the beginning of 2015 the company implemented the process of internal restructuring aimed at reduction of the overhead costs. In line with these changes, two separate departments were formed within the organisation structure, the Quality Department and the Cranes and Machinery. The personnel as well as overhead costs were reduced.

The employees of Hutní montáže adhere to the „Principles of professional behaviour and acting of employees of the VÍTKOVICE MACHINERY GROUP“, which represents a principal ethical standard for the way of conduct of the employees of Hutní montáže.





OCHRANA ŽIVOTNÍHO PROSTŘEDÍ V ROCE 2015

V průběhu roku 2015 byly poskytovány služby ve všech oblastech ekologie a v oblasti tribotechniky společností VÍTKOVICE, a.s., odborem Ekologie a tribotechnika na základě uzavřené Smlouvy o provádění poradenské, konzultační, preventivně-kontrolní a výkonné činnosti v oblasti životního prostředí a tribotechniky.

Odpady, obaly. Zneškodňování odpadů ve společnosti bylo prováděno prostřednictvím oprávněných firem v souladu se zákonem č.185/2001 Sb. o odpadech v platném znění.

Chemické látky, REACH. Nařízením ES 1907/2006 REACH – nevznikla povinnost registrace.

Ovzduší. Nejsou evidovány žádné vyjmenované zdroje.

EMS. Systém EMS je zaveden a certifikován ve všech útvarech společnosti, platnost certifikátu vydaného společností TUV NORD CZECH je do 21. 2. 2017.

Zeleň. V roce 2015 nebyla provedena žádná výsadba zeleně, ani nevznikla její povinnost za kácení dřevin.

Úspory energií. V roce 2015 vznikla společnosti povinnost zpracování energetických auditů dle zákona 406/2000 Sb. Zákon o hospodaření energií.

Havárie. V roce 2015 nebyla hlášena žádná závažná havárie s dopadem na životní prostředí. Společnost zpracovala hodnocení dle zákona 167/2008 Sb. o předcházení ekologické újmy a o její nápravě – nevznikla povinnost pojištění. Bylo aktualizováno hodnocení dle zákona 224/2015 Sb. Zákon o prevenci závažných havárií a zpracováno prohlášení o nezařazení.

Ochrana vod a vodní hospodářství. Kvalita vypouštěných odpadních vod je pravidelně sledována odběry vzorků a jejich analýzami z jednotlivých výustí oprávněnou laboratoří. Výsledky rozborů byly předány příslušným organizacím a orgánům státní správy v zákonných termínech.

Staré ekologické zátěže. Ve společnosti nejsou evidovány žádné staré ekologické zátěže.

ZÁVĚR

V roce 2015 nedošlo ve společnosti k žádné závažné havárii v oblasti životního prostředí. Orgány státní správy nebyla uložena žádná pokuta za porušení povinností v jednotlivých dílčích oblastech životního prostředí.

HLAVNÍ AKTIVITY SPOLEČNOSTI

DODÁVKY A MONTÁŽE OCELOVÝCH KONSTRUKCÍ, MOSTŮ A TECHNOLOGICKÝCH ZAŘÍZENÍ PRO:

- energetiku
 - dopravní stavby, mosty železniční, silniční
 - průmyslové a sportovní stavby a stavby občanské vybavenosti
 - petrochemické a chemické komplexy, potrubí a nádrže
 - těžební průmysl (velkostraje – povrchové doly)
 - hutní kombináty
 - vodní díla a ostatní
- SLUŽBY DOPRAVNÍ, MANIPULAČNÍ A JEŘÁBOVÉ TECHNIKY

ENVIRONMENT PROTECTION IN 2015

In 2015 all the services relating to the environment protection and tribotechnology were rendered by VÍTKOVICE, a.s., Ecology and Tribotechnology Department upon agreement on consulting, preventive examination and acting in the sphere of environment protection and tribotechnology.

Waste and package management. Waste disposal in Hutní montáže was performed by authorised companies pursuant to Act No.185/2001 Coll., on waste disposal, as amended.

Chemical substances, REACH. Due to the EC Regulation No. 1907/2006 REACH the obligation of registration did not arise.

Air pollution. There were no listed sources of air pollution registered.

EMS. The EMS system has been introduced and certified in all the departments of Hutní montáže. The EMS Certificate, issued by TUV NORD CZECH, is valid until 21 February 2017.

Planting of greenery. No greenery was planted in 2015, neither was there any such obligation arising from woodcutting.

Energy savings. In 2015 there was obligation to perform energy efficiency audit pursuant to Act no. 406/2000 Coll., on energy saving policies.

Accidents. In 2015 there was no report of serious accident with environmental impact. The company elaborated an evaluation report pursuant to Act no. 167/2008 Coll., on prevention of ecological harm and its remedy. No obligation of insurance arose from the company's activities. An update of the evaluation was made pursuant to Act no. 224/2015 Coll., on the prevention of serious environmental accidents, upon which the Non-Inclusion Declaration was drawn up.

Water protection and water management. The quality of the discharged sewerage water is regularly monitored by means of sample collection at the individual points of discharge and subsequent analysis of the samples by a certified laboratory. The results of the analyses were submitted to the appropriate organizations and state administration bodies within the lawful time period.

Environmental burden. The company registers no environmental burdens ensuing from its previous activities.

CONCLUSION.

In 2015 there was no serious environmental accident occurring in Hutní montáže. The state administration authorities did not impose any fine on the company relating to breach of obligation in the sphere of environment protection.

MAJOR BUSINESS ACTIVITIES

SUPPLY AND INSTALLATION OF STRUCTURAL STEEL, BRIDGES AND TECHNOLOGICAL EQUIPMENT FOR:

- Power engineering.
 - Transport structures, railway and roadway bridges.
 - Industrial buildings, sports and public facilities.
 - Petrochemical and chemical plants, pipelines, tanks.
 - Mining industry (giant machines).
 - Metallurgical plants.
 - Waterworks, etc.
- TRANSPORT, HANDLING AND CRANE SERVICES





VÝVOJ SPOLEČNOSTI A VLASTNICKÉ STRUKTURY CORPORATE HISTORY AND OWNERSHIP STRUCTURE

1. 1. 1953 / Založen národní podnik Hutní montáže se sídlem v Ostravě.

9. 3. 1991 / Založena státní akciová společnost Hutní montáže Ostrava, a.s.

1992 / Společnost částečně vstupuje do první vlny kupónové privatizace, úplná privatizace společnosti byla dokončena v roce 1998, kdy stát prodává zbytek svých akcií

duben 2005 / Rex Invest, a.s. se stává majoritním vlastníkem s podílem 96,35 % akcií, následuje vyvlastnění drobných akcionářů (podle § 183) a společnost se stává jediným akcionářem.

2. 11. 2006 / Jediným vlastníkem se stává společnost VÍTKOVICE HEAVY MACHINERY a.s., která patří do skupiny VÍTKOVICE MACHINERY GROUP.

19. 12. 2013 / Došlo ke změně struktury akcionářů v rámci skupiny VÍTKOVICE MACHINERY GROUP.

1st January 1953 / A national concern of Hutní montáže was established in Ostrava.

9th March 1991 / A joint stock company of Hutní montáže Ostrava, a.s., owned 100 % by the state, was established.

1992 / The company enters into the first wave of voucher privatization. The privatization of the company was completed in 1998 when the state sold its remaining shares.

April 2005 / Rex Invest, a. s., becomes a major shareholder owning 96.35 % of shares. Followed by expropriation of minority shareholders (pursuant to § 183) the company becomes the only shareholder.

2nd November 2006 / VÍTKOVICE HEAVY MACHINERY, a. s., a member of the VÍTKOVICE MACHINERY GROUP, becomes the only shareholder of the company.

19th December 2013 / There was a change made to the shareholder structure within the VÍTKOVICE MACHINERY GROUP.



4

ORGANIZACE A ŘÍZENÍ ORGANIZATION STRUCTURE AND MANAGEMENT

STATUTÁRNÍ ORGÁNY / STATUTORY BODIES

PŘEDSTAVENSTVO / BOARD OF DIRECTORS

Předseda / Chairman
místopředseda / Vice-Chairman
člen / Member

Ing. Miroslav Přecechtěl
Ing. Jan Světlík
Ing. Dalibor Fabián do / till 6. 2. 2015
Ing. Michaela Žvaková od / since 6. 2. 2015

DOZORČÍ RADA / SUPERVISORY BOARD

Předseda / Chairman

člen / Member

člen / Member

Ing. Vladimír Měkota do / till 6. 2. 2015
Ing. Aleš Hub od / since 10. 2. 2015
Ing. Aleš Hub od / since 6. 2. 2015 do / till 10. 2. 2015
Vladimír Jurošek
Liběna Světlíková

VEDENÍ SPOLEČNOSTI / COMPANY MANAGEMENT

generální ředitel / Managing Director
odborní ředitelé / Specialist Directors
finance / Finance
realizace / Project Execution
montážní mechanizmy / Cranes
kvalita / Quality
obchod / Commerce
OS OK a mostů / Bridge Construction and Structural Steel
OS technologie / Equipment Installation

Ing. Miroslav Přecechtěl

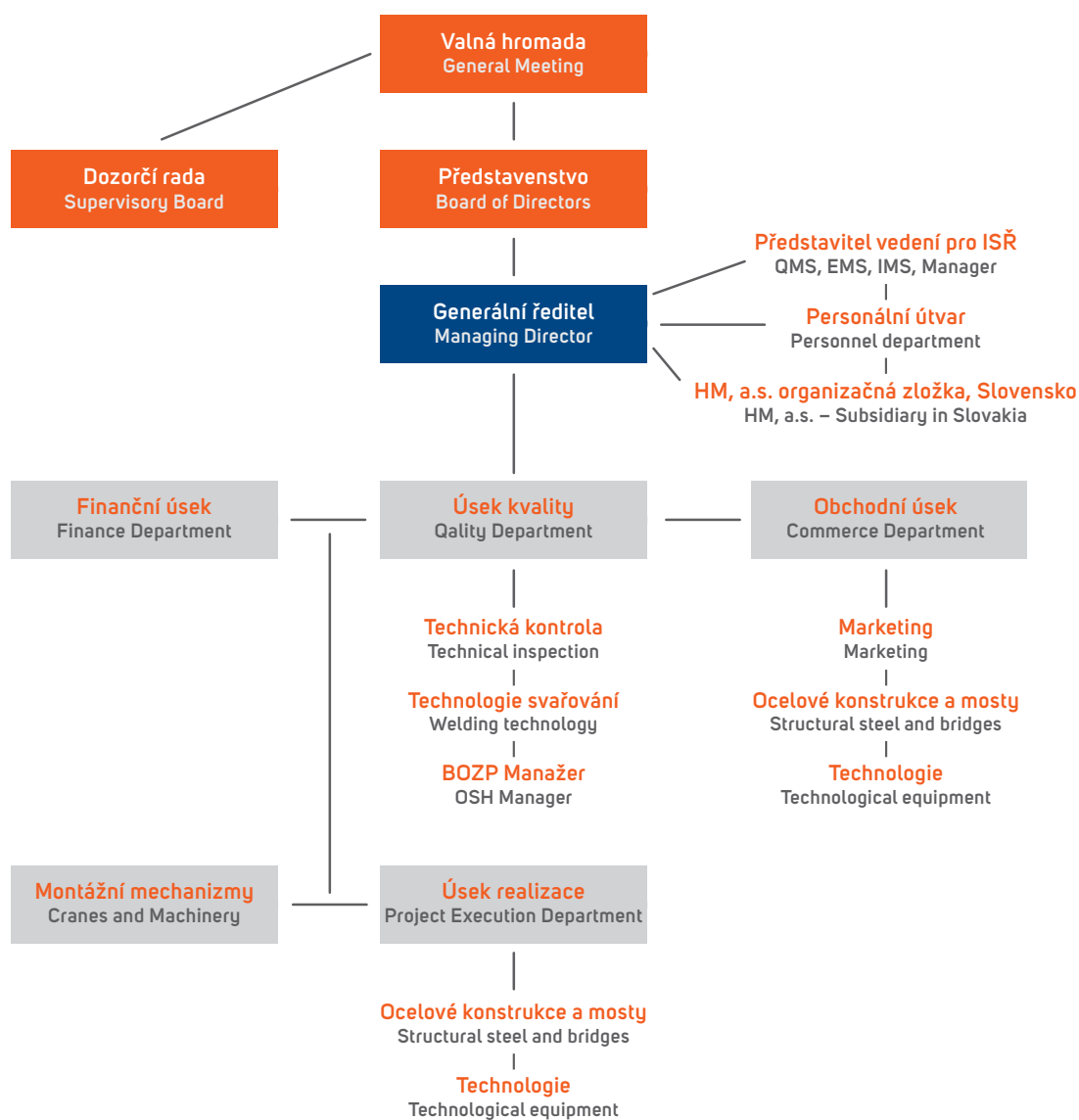
Ing. Jaroslav Luzar
Ing. Václav Herian
Ing. Klement Teper – od / since 4. 5. 2015
Ing. Jiří Mamica – od / since 4. 5. 2015

Ing. Petr Brázda
Ing. Jan Hudec

Společnost nemá ve své organizační struktuře samostatné podnikatelské jednotky. Zahraniční organizační složka společnosti je zřízena na Slovensku. K datu 1. 3. 2015 byla ve společnosti provedena organizační změna (viz schéma).

There no independent business entities within the organisation structure of the company. A foreign organizational unit is established in the Slovak Republic. Organization change in the company was performed as of 1 March 2015 (see schema).







5

SPOLEČNOSTI S MAJETKOVOU ÚČASTÍ HUTNÍCH MONTÁŽÍ, A. S. COMPANIES PARTLY OWNED BY HUTNÍ MONTÁŽE

Ti - kran servis, s.r.o.

Provádění technické inspekce zdvihacích a elektrických zařízení, opravy a servis mobilních jeřábů, výhradní servis mobilních jeřábů fy Demag v České republice a na Slovensku.

Sídlo: Sviadnov, Nádražní 448, PSČ 739

Obchodní podíl: 100 %

Intermontáž - servis, s.r.o.

Montáže technologických zařízení a ocelových konstrukcí.

Sídlo: Kyjev, Ukrajina

Obchodní podíl: 50 %

PRIS – Hutní montáže Ostrava, s.r.o.

Inženýrská, projekční a realizační činnost v oblasti stavebnictví a technologie.

Sídlo: Almaty, Kazachstán

Obchodní podíl: 50 %

GEO – CZ Construction Engineering, s.r.o.

Montáže stavebních ocelových konstrukcí a technologických zařízení.

Sídlo: Tbilisi, Gruzie

Obchodní podíl: 50 %

Ti - kran servis, s.r.o.

Inspection of lifting equipment and electrical equipment, maintenance and service of mobile cranes, exclusive service of Demag mobile cranes in the Czech Republic and Slovakia.

Registered seat: Sviadnov, Nádražní 448, PSČ 739 25

Business share: 100 %

Intermontáž - servis, s.r.o.

Structural steel construction and equipment installation.

Registered seat: Kiev, Ukraine

Business share: 50 %

PRIS – Hutní montáže Ostrava, s.r.o.

Engineering, design, project execution in construction industry.

Registered seat: Almaty, Kazachstan

Business share: 50 %

GEO – CZ Construction Engineering, s.r.o.

Structural steel construction and equipment installation.

Registered seat: Tbilisi, Georgia

Business share: 50 %





HOSPODÁŘSKÉ VÝSLEDKY ZA ROK 2015

FINANCIAL RESULTS IN 2015

6

Rok 2015 byl pro společnost Hutní montáže úspěšný. Ukazatele ročního plánu byly splněny, tržby překročeny o 2,4 % a činily celkem 1 024 mil. Kč, hospodářský výsledek před zdaněním dosáhl hodnoty 67 mil. Kč, což znamená překročení plánu o 1,2 %. Ukazatel EBITDA dosáhl hodnoty 91 mil. Kč.

V roce 2015 bylo na investice, podle interní metodiky skupiny VÍTKOVICE, finančně vynaloženo necelých 9 mil. Kč. Nově pořízené investice ve finanční výši 6,6 mil. Kč byly vynaloženy na nákup svářecích a zdvihacích zařízení a 2 kusů starších vysokozdvizných plošin NIFTY pro potřeby montážních pracovišť. Z neproduktivních investic bylo vynaloženo 2,3 mil. Kč na projektovou dokumentaci pro Rekonstrukci správní budovy H blok.

Pohledávky z obchodních vztahů ke konci roku činily 667 mil. Kč brutto, z toho pohledávky po lhůtě splatnosti 372 mil. Kč. Největší objem pohledávek po lhůtě splatnosti tvoří pohledávky spojené se stavbou Mariánského mostu v Ústí nad Labem. Na tyto pohledávky, které jsou dlouhodobě předmětem soudního sporu, byla v minulých letech vytvořena částečně opravná položka. Další významné pohledávky po lhůtě splatnosti souvisejí s projekty montáže kotlů pro společnost Andritz v Uruguayi, v roce 2015 byla na tyto pohledávky vytvořena částečně opravná položka ve výši 30 mil. Kč.

Závazky z obchodních vztahů činily ke konci roku 119 mil. Kč. V plné výši se jednalo o závazky ve lhůtě splatnosti.

Společnost má registrovanou stálou provozovnu na Slovensku, v Německu, Polsku, Bulharsku, Nizozemí, Uruguayi a v JAR.

Z hlediska DPH je společnost registrována v těchto zemích: Švédsko, Slovensko, Německo, Nizozemí, Uruguay, JAR, Bulharsko, Polsko, Finsko.

Společnost v roce 2015 nevykládala výdaje v oblasti výzkumu a vývoje, nepořizovala akcie či zatímní listy.

The year 2015 was a successful year for Hutní montáže. The annual plan indicators were fulfilled; the total revenues were up 2.4 % compared to the plan, amounting to 1 024 mil. CZK, the pre-tax profit reached 67 mil. CZK, thus exceeding the target by 1.2 %. EBITDA reached 91 mil. CZK.

In 2015 the financial investments reached almost 9 mil. CZK, according to the internal methodology of the VÍTKOVICE GROUP. The new investments, worth 6.6 mil. CZK, included the purchase of welding and lifting equipment as well as 2 pcs of NIFTY lifting platforms to serve the needs of the company's erection workplaces. The non-productive investments, worth 2.3 mil. CZK, went on the project documentation for the reconstruction of the H – Office Block.

The gross accounts receivable at the end of the year were worth 667 mil. CZK, whereof the overdue receivables amounted to 372 mil. CZK. The largest volume of overdue receivables is related to the construction of the Mariánský Bridge in Ústí nad Labem. Partial adjustments were made to these receivables that for a long time have been a subject of lawsuit. Other important overdue receivables are related to the boiler erection projects implemented for Andritz in Uruguay. In 2015 a partial adjustment was made to these receivables, too, amounting to 30 mil. CZK.

The accounts payable at the end of the year amounted to 119 mil. CZK. None of these payables were overdue.

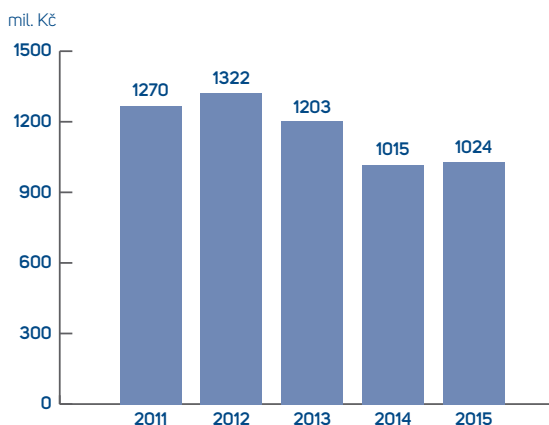
The company has permanent establishments in Slovakia, Germany, Poland, Bulgaria, the Netherlands, Uruguay and RSA.

The company has VAT registration in the following countries: Sweden, Slovakia, Germany, the Netherlands, Uruguay, RSA, Bulgaria, Poland and Finland.

In 2015 there were no expenditures relating to research and development. The company did not buy any shares or interim certificates.

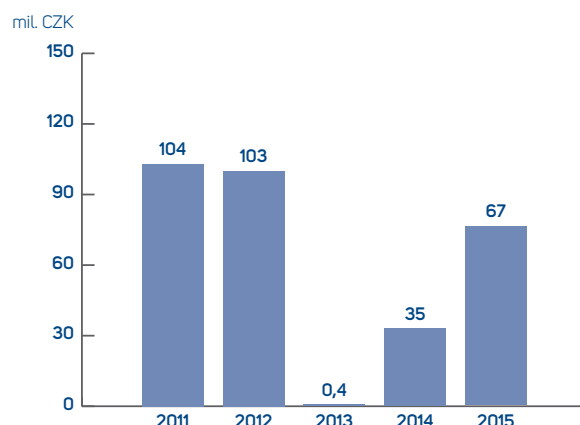
Tržby 2011–2015

Revenues 2011–2015



Hospodářský výsledek před zdaněním 2011–2015

Profit of loss before taxation 2011–2015





7

VÝZNAMNÉ UDÁLOSTI A PROJEKTY REALIZOVANÉ V ROCE 2015

SIGNIFICANT EVENTS AND PROJECTS EXECUTED IN 2015

Nosným segmentem v roce 2015 byla **energetika**. Tržby v tomto segmentu představovaly celkově 53 % z objemu tržeb společnosti (přičemž 49 % tvoří montáže technologií a 4 % montáže ocelových konstrukcí).

Z oblasti energetiky to byl především projekt montáže v jihoafrickém Kusile na montáži technologických zařízení tří kotlů elektrárny po 800 MW pro společnost Mitsubishi Hitachi Power Systems Africa, kde tržby dosáhly celkové výše 156 mil. Kč. Montáž prvního kotle byla ukončena, a na třetím kotli byla montáž zahájena v závěru roku. Ve Finsku probíhala montáž kotle ve městě Raahe (57 mil. Kč) a v Riikinvoimě se zahájila montáž fluidního kotle (48 mil. Kč), pro významné obchodní partnery Valmet Technologies a Andritz. Na tržbách tohoto segmentu se významně podílela montáž pro VÍTKOVICE POWER ENGINEERING při výstavbě elektrárny Adularya v Turecku ve výši 134 mil. Kč. Novým trhem pro společnost je Bulharsko, kde ve městě Devnya probíhá montáž technologie CFB kotle. Opravy v severočeských elektrárnách ČEZ pro různé odběratele představovaly tržby ve výši 80 mil. Kč.

Druhým nejvýznamnějším segmentem v roce 2015 byl pro společnost segment **dopravních staveb**, který byl z hlediska rozsahu výjimečný. Jeho podíl na tržbách společnosti dosáhl 28 %. Demontáž a montáž ocelové konstrukce Starého mostu v Bratislavě (159 mil. Kč), realizovaná pro společnost EUROVIA CS byla nejdůležitějším projektem v tomto segmentu a byla koncem roku úspěšně ukončena, stejně tak jako dodávka a montáž ocelové konstrukce mostu Prodloužená Rudná v Ostravě (119 mil. Kč). V německém Bermecke byla zahájena koncem roku montáž ocelové konstrukce mostu (10 mil. Kč).

The company's core business area in 2015 was **power engineering**. The revenues from this sector amounted to 53 % of the company's total volume of revenues (whereof 49% were generated by the technological equipment installation and 4% by the steel structure erection).

In power engineering the most significant project was the mechanical erection of technological equipment of three 800 MW power plant boilers in Kusile, South Africa, for Mitsubishi Hitachi Power Systems Africa, where the revenues totalled 156 mil. CZK. The installation of the first boiler was completed, the installation of the third boiler was commenced at the end of the year. In Raahe, Finland, a boiler installation project (57 mil. CZK) was implemented and in Riikinvoima, Finland, a CFB boiler installation (48 mil. CZK) was commenced for our significant business partners, Valmet Technologies and Andritz, respectively. A great contribution to the total revenues in this segment, worth 134 mil. CZK, was made by the installation works for VÍTKOVICE POWER ENGINEERING within the Adularya Power Plant Construction Project in Turkey. A new market was entered by our company in Bulgaria, where a CFB boiler installation is ongoing in the town of Devnya. The repairs in ČEZ North Bohemia power plants for various customers yielded the revenues worth 80 mil. CZK.

The second most significant business segment for the company in 2015, quite exceptional in its scope, were **transport structures**. Its share on the company's total revenues reached 28 %. The dismantling and erection of the steel structure of the Old Bridge in Bratislava (159 mil. CZK), implemented for EUROVIA CS, was the most important project within this segment and was accomplished at the end of the year, just like the supply and erection of the steel structure of Prodloužená Rudná Bridge in Ostrava (119 mil. CZK). In Bermecke, Germany, another bridge steel structure erection was commenced at the end of the year (10 mil. CZK).

V segmentu **ocelových konstrukcí** byla dokončena II. etapa výstavby tribuny Městského vítkovického stadionu (7 mil. Kč) a montáž ocelové konstrukce nástavby vysoké pece a dalších objektů v Dolní oblasti Vítkovice (11 mil. Kč). Nově zahájenými projekty v tomto segmentu jsou montáže nosné ocelové konstrukce energetických kotlů elektrárny v polském městě Opole (16 mil. Kč) a v bulharském městě Devnya (24 mil. Kč), obě pro společnost VÍTKOVICE POWER ENGINEERING.

Segment **hutí** je reprezentován opravami v ArcelorMittal Ostrava (14 mil. Kč) a zejména v Třineckých železárnách (102 mil. Kč), přičemž většího rozsahu byla oprava prašníku VP6 (54 mil. Kč) a montáž potrubí odprášení aglomerace (24 mil. Kč) v TŽ.

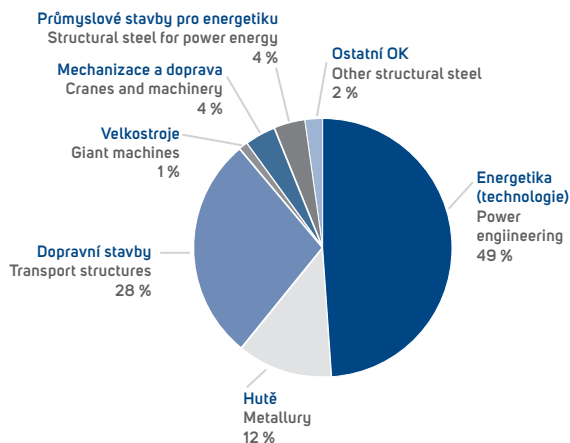
V segmentu **velkostrůjů** probíhala oprava rýpadla K 10 000 v Bílině v objemu tržeb 11 mil. Kč.

V segmentu **vodní stavby** a **chemie** a **petrochemie** nebyly realizovány žádné projekty.

Stálé montážní základny jsou dlouhodobě provozovány v hutích (ArcelorMittal Ostrava a Třinecké železářny Třinec) a v elektrárnách společnosti ČEZ (Tušimice a Pruněřov).

Rozložení tržeb v jednotlivých segmentech činností Hutních montáží, a také v teritoriálním rozložení tržeb se ve srovnání s minulým obdobím liší.

Tržby dle segmentů v roce 2015
Revenue breakdown by sector in 2015



In **steel structure erection**, the 2nd phase of installation of the stands of the Vítkovice Municipal Stadium (7 mil. CZK) and the steel structure erection of the blast furnace superstructure and other building structures in Dolní oblast Vítkovice (11 mil. CZK) were completed. The newly launched projects within this segment are the erection of steel structure of the energy boilers of the Opole Power Plant, Poland (16 mil. CZK) and in Devnya, Bulgaria (24 mil. CZK), both being implemented for VÍTKOVICE POWER ENGINEERING.

Metallurgy was represented by several overhaul projects in ArcelorMittal Ostrava (14 mil. CZK) and especially in Třinecké železářny (102 mil. CZK), where the repair of the BF6 Dust Collector (54 mil. CZK) and the piping installation for the Dedusting of the Sintering Plant 2 (24 mil. CZK) were of larger scope.

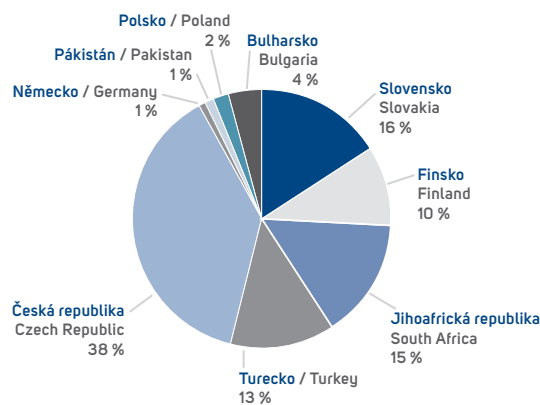
In the segment of **giant machines** the repair of the K 10 000 Excavator, worth 11 mil. CZK, was performed in Bílina.

There were no projects implemented within the sectors of **waterworks** or in **chemical** and **petrochemical** industry.

The company runs its long-term-based permanent establishments in the steelworks (ArcelorMittal Ostrava and Třinecké železářny Třinec) and in the power plants owned by ČEZ (Tušimice and Pruněřov).

The distribution of the company's revenues into the particular areas of its activities, as well as within the territorial distribution, differs from the previous period.

Tržby dle zemí v roce 2015 /
Revenue breakdown by country in 2015



UDÁLOSTI VZNIKLÉ PO 31. 12. 2015 EVENTS AFTER 31. 12. 2015



Mezi datem sestavení výroční zprávy a rozvahovým dnem 31. 12. 2015 nenastaly žádné události, které by ovlivňovaly hospodářské výsledky společnosti.

No events that might have affected the company's financial results occurred between the date of setting up the annual report for 2015 and the balance date of 31 December 2015.



9

VÝHLED PRO ROK 2016 OUTLOOK FOR THE YEAR 2016

Pro rok 2016 schválilo představenstvo společnosti plán tržeb ve výši 1 040 mil. Kč a hospodářský výsledek před zdaněním ve výši 66 mil. Kč.

Prosazováním aktivní obchodní politiky bylo docíleno, že začátkem roku (v době zpracování výroční zprávy) byl plán tržeb 2016 naplněn konkrétními smlouvami cca z 89 %.
OS Technologie: 102 %, OS OK a mosty: 75 %.

Plánovaný průměrný stav zaměstnanců v roce 2016 je plánován ve výši 695, z toho 539 v kategorii D. V roce 2016 bude ve společnosti pokračovat vnitřní restrukturalizace s cílem snížení režijních a osobních nákladů.

V roce 2016 bude rozhodující podíl tržeb realizován v zahraničí. Podíl exportu na tržbách společnosti je plánován ve výši 87 %. Jedná se o země EU a v zámoří o Jihoafrickou republiku. Podíl exportu na tržbách v celé EU (mimo ČR) je plánován ve výši 62 %. S ohledem na inkasa v zahraničních měnách (€), předpokládáme, že kurz koruny nebude podléhat větším výkyvům.

Plán investic pro rok 2016 je stanoven ve výši 21,6 mil. Kč. V kategorii produktivních investic je plánován nákup svářečských strojů, zvedacích zařízení, elektronářadí, malé a střední mechanizace, manipulátoru, lešení a kontejnerů v celkovém objemu 16,9 mil. Kč. Plán neproduktivních investic ve výši 4,7 mil. Kč obsahuje projektovou dokumentaci pro Rekonstrukci objektu H bloku, Rekonstrukci areálu Sviadnov a ubytovny Blodkova.

V roce 2016 budou pro Hutní montáže klíčovými segmenty energetika a průmyslové ocelové konstrukce.

V segmentu **energetiky** se především jedná o montáž technologických zařízení kotlů č. 2 a 3 elektrárny v jihoafrickém Kusile pro Mitsubishi Hitachi Power Systems Africa (252 mil. Kč), dále montáž CFB kotle v Riikinvoimē (75 mil. Kč) a montáž největšího regeneračního kotle na severní polokouli v Äänekoski (150 mil. Kč), oba ve Finsku pro Andritz a Metsa

The Board of Directors of Hutní montáže approved the revenue plan of 1 040 mil. CZK and the pre-tax profit target of 66 mil. CZK.

By means of pursuing a proactive business policy it was achieved that the contracts concluded by the beginning of 2016 (i.e. by the time of drawing up this annual report) have already covered approx. 89% of the 2016 revenue plan. Technological equipment: 102 %, Steel structure and bridges: 75 %.

The average planned number of employees in 2016 is 695, of which 539 are blue-collar workers. In 2016 the internal restructuring process within the company will continue with the aim to reduce the personnel and overhead costs.

In 2016 the largest share of revenues will be generated abroad. The share of exports on the company revenues is planned at 87 %. The countries involved will include the EU countries and South Africa. The share of the revenues generated in EU (except for the Czech Republic) is planned to reach 62 %. With regard to the payments to be received in foreign currencies (€) it is assumed that the Czech crown will not be significantly vulnerable to exchange rate fluctuations.

The investment plan for 2016 was set at 21.6 mil. CZK. In the category of productive investments, a purchase of welding machines, lifting equipment, electrical tools, small and middle-size machinery, manipulator, scaffolding and containers at the total value of 16.9 mil. CZK is planned. The non-productive investment plan amounting to 4.7 mil. CZK includes the project documentation for reconstruction of the H - Office block, reconstruction of the Sviadnov premises and the accommodation facility in Blodkova.

In 2016 the key business areas for Hutní montáže will be power engineering and industrial steel structures.

In **power engineering** the main events will include the installation of the technological equipment of boilers 2 and 3 of the Kusile Power Station in RSA for Mitsubishi Hitachi Power Systems Africa (252 mil. CZK), the CFB boiler installation in Riikinvoima, Finland (75 mil. CZK) and the installation of the largest recovery boiler in the





Fibre a montáž CFB kotle v Devnya v Bulharsku (88 mil. Kč) pro AMEC Foster Wheeler Energia Polska. V zásobníku zakázek ze segmentu energetiky je řada dalších příležitostí, jak pro montáže technologických zařízení, tak i montáže ocelových konstrukcí.

V rámci dlouhodobého působení v českých tepelných elektrárnách (Tušimice, Pruněřov) budou i nadále realizovány opravy, zejména pro odběratele ČEZ a VÍTKOVICE POWER ENGINEERING. Segment energetiky je i nadále perspektivní pro všechny obory činností Hutních montáží, tj. technologii, OK i montážní mechanizmy.

V segmentu **průmyslových a sportovních staveb** přetrvává i v roce 2016 silný tlak na snižování cen. I v prostředí celoevropské konkurence se přesto společnost získala nové projekty, jako montáž včetně dodávky ocelové konstrukce pro chemický závod na kyselinu dusičnou SYRA 4 ve švédském Kömpingu (93 mil. Kč) pro Chemoprojekt Nitrogen. Z roku 2015 přechází montáž ocelových konstrukcí v elektrárnách ve městě Devnya v Bulharsku (21 mil. Kč) a Opole v Polsku (120 mil. Kč, vč. dodávky OK), oba projekty pak budou letos dokončeny.

Segment **dopravních staveb** je v roce 2016 zastoupen projektem montáže mostu v německém Bermecke (40 mil. Kč).

V **segmentu chemie a petrochemie, velkostrujů a vodních děl** nejsou pro rok 2016 ve výhledu žádné projekty.

Segment **hutí**. Hutní montáže mají v Třineckých železárnách a v ArcelorMittal Ostrava stále montážní základny a budou se zde průběžně podílet na opravách hutních agregátů. Větší investiční projekty nejsou v tomto segmentu plánovány.

Hutní montáže se i nadále budou orientovat na dlouhodobé a prověřené obchodní partnery. Ve spolupráci se silnými partnery - lídry na trhu - vidí Hutní montáže svou budoucnost a také na tom je založena strategie rozvoje společnosti.

north hemisphere in Äänekoski (150 mil. CZK), Finland, for Andritz and Metsa Fibre, respectively, and the CFB boiler installation in Devnya, Bulgaria (88 mil. CZK) for AMEC Foster Wheeler Energia Polska. There is a number of other opportunities in the sector of power engineering, both for the technological equipment installation and the steel structure erection.

In line with the company's long-term operations in Czech thermal power stations (Tušimice, Pruněřov), the repairs will be running on a continuous basis, mainly for ČEZ and VÍTKOVICE POWER ENGINEERING. Power engineering continues to be a promising sector for all areas of Hutní montáže's activities, i.e. for technology equipment installation, steel structure erection as well as erection machinery rental.

Within the segment of **industrial and sports facilities** there is a persisting strong pressure on price reduction. In spite of that and in the atmosphere of all-European competition, the company managed to obtain new projects, such as the supply and erection of steel structure for the SYRA 4 chemical plant producing sulphuric acid in Kömping, Sweden (93 mil. CZK) for Chemoprojekt Nitrogen. Furthermore, there are the ongoing steel structure erection projects in the power plants in Devnya, Bulgaria (21 mil. CZK) and Opole, Poland (120 mil. CZK, including supply of structural steel), both of which will be finished in 2016.

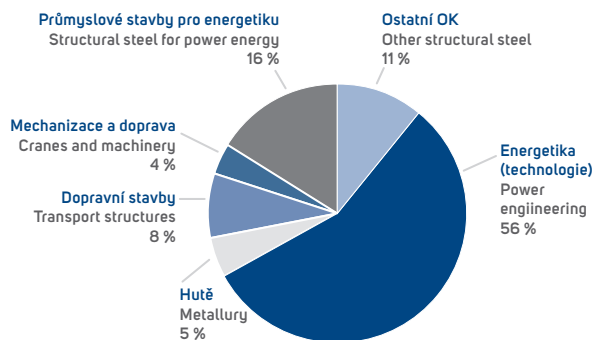
Transport structures are represented by the bridge erection in Bermecke, Germany (40 mil. CZK) in 2016.

In **chemical and petrochemical industry, giant machines and waterworks** there are no prospective projects for 2016.

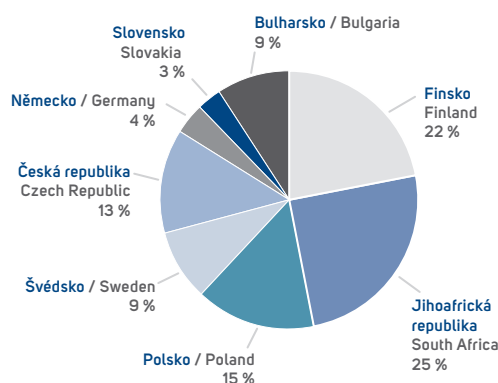
As regards **metallurgical plants**, Hutní montáže has its permanent bases in Třinecké železářny and ArcelorMittal Ostrava and will take part in the continuous repairs of their metallurgical units. There are no larger investment projects planned for 2016.

In the upcoming period, Hutní montáže will keep focusing on its long-term, proven business relationships. The company's future is seen in cooperation with strong partners – market leaders, which is the basis the company's development strategy is built upon.

Tržby dle segmentů v roce 2016
Revenue breakdown by sector in 2016



Tržby dle zemí v roce 2016 /
Revenue breakdown by country in 2016





10

KONTAKTY CONTACTS

Hutní montáže, a.s.

Ruská 1162/60, Vítkovice, 703 00 Ostrava
www.vitkovice.cz/hutni-montaze

kancelář generální ředitele

The office of the Managing Director

tel.: +420 595 95 3036; fax: +420 595 95 3099
gr@hutni-montaze.cz

finanční úsek

Finance Department

tel.: +420 595 95 6344; fax: +420 595 95 3099
fr@hutni-montaze.cz

obchodní úsek

Commerce Department

tel.: +420 595 95 6407; fax: +420 595 95 3099
obchod@hutni-montaze.cz

úsek realizace

Department of Project Execution

tel.: +420 595 95 7206; fax: +420 595 95 2297
realizace@hutni-montaze.cz

úsek kvality

Quality Department

tel.: +420 725 725 087; fax: +420 595 95 3099
kvalita@hutni-montaze.cz

Hutní montáže, a.s.

Montážní mechanizmy Cranes and Machinery

Nádražní 448, 739 25 Sviadnov
tel. +420 558 617 415; fax +420 558 655 580-1
jeraby@hutni-montaze.cz

Hutní montáže a.s.

organizačná zložka zahraničnej právnickej osoby Subsidiary in Slovakia

Kominárska 2-4, 832 03 Bratislava, Slovensko
tel. +421 255 563 106; GSM: +421 903 243 579
bratislava@hutni-montaze.cz

Hutní montáže, a.s.

kancelář Praha Prague Office

Václavské nám. 2, 110 00 Praha 1
tel. +420 602 433 313
paha@hutni-montaze.cz





VÝKAZ ZISKU A ZTRÁTY KE DNI 31. 12. 2015

INCOME STATEMENT FOR THE YEAR ENDED 31. 12. 2015

11

v tisících Kč / in thousands of Czech crowns CZK

Označení	TEXT	Skutečnost v běžném účetním období / Current year	Skutečnost v minulém účetním období / Prior year
Indication		1	2
A. II.	Výkony / Production	1 111 064	957 229
II.	1. Tržby za prodej vlastních výrobků a služeb / Revenue from sale of finished products and services	1 023 864	1 015 005
	2. Změna stavu zásob vlastní činnosti / Change in inventory produced internally	87 200	-57 776
B.	Výkonová spotřeba / Production related consumption	615 024	547 686
B.	1. Spotřeba materiálu a energie / Consumption of material and energy	171 070	177 776
	2. Služby / Services	443 954	369 910
+	Přidaná hodnota / Value added	496 040	409 543
C.	Osobní náklady / Personnel expenses	338 198	300 812
C.	1. Mzdové náklady / Wages and salaries	246 553	217 850
	2. Odměny členům orgánů obchodní korporace / Remuneration to members of company bodies	740	683
	3. Náklady na sociální zabezpečení a zdravotní pojištění / Social security and health insurance expenses	83 241	74 015
	4. Sociální náklady / Other social costs	7 664	8 264
D.	Daně a poplatky / Taxes and charges	6 478	5 861
E.	Odpisy dlouhodobého nehmotného a hmotného majetku / Amortization and depreciation of intangible and tangible fixed assets	18 809	26 431
III.	Tržby z prodeje dlouhodobého majetku a materiálu / Revenue from sale of intangible and tangible fixed assets and materials	1 642	1 618
III.	1. Tržby z prodeje dlouhodobého majetku / Revenues from sale of intangible and tangible fixed assets	1 123	578
	2. Tržby z prodeje materiálu / Revenue from sale of materials	519	1 040
F.	Zůstatková cena prodaného dlouhodobého majetku a materiálu / Net book value of intangible and tangible fixed assets and materials sold	7	23
F.	1. Zůstatková cena prodaného dlouhodobého majetku / Net book value of intangible and tangible fixed assets sold	2	2
	2. Prodaný materiál / Materials sold	5	21
G.	Změna stavu rezerv a opravných položek v provozní oblasti a komplexních nákladů příštích období / Change in reserves and provisions relating to operations and in prepaid expenses (specific-purpose expenses)	29 927	29 159
IV.	Ostatní provozní výnosy / Other operating revenues	4 525	14 252
H.	Ostatní provozní náklady / Other operating expenses	29 665	20 016
*	Provozní výsledek hospodaření / Profit or loss on operating activities	79 123	43 111
VII.	Výnosy z dlouhodobého finančního majetku / Income from long-term financial investments	1 000	1 350
VII.	1. Výnosy z podílů v ovládaných osobách a v účetních jednotkách pod podstatným vlivem / Income from subsidiaries and associates	1 000	1 350
IX.	Výnosy z přecenění cenných papírů a derivátů / Gain on revaluation of securities and derivatives	10 209	14 745
L.	Náklady z přecenění cenných papírů a derivátů / Loss on revaluation of securities and derivatives	7 311	17 256
X.	Výnosové úroky / Interest income	9	16
N.	Nákladové úroky / Interest expense	4 872	4 924
XI.	Ostatní finanční výnosy / Other finance income	9 614	10 383
O.	Ostatní finanční náklady / Other finance cost	20 619	12 731
*	Finanční výsledek hospodaření / Profit or loss on financial activities	-11 970	-8 417
Q.	Daň z příjmů za běžnou činnost / Tax on profit or loss on ordinary activities	13 237	16 915
Q.	1. - splatná / - current	15 994	25 028
	2. - odložená / - deferred	-2 757	-8 113
**	Výsledek hospodaření za běžnou činnost / Profit or loss on ordinary activities after taxation	53 916	17 779
***	Výsledek hospodaření za účetní období (+/-) / or loss for the year (+/-)	53 916	17 779
****	Výsledek hospodaření před zdaněním (+/-) / Profit or loss before taxation	67 153	34 694



ROZVAHA KE DNI 31. 12. 2015

BALANCE SHEET

AS OF 31 DECEMBER 2015

12

v tisících Kč / in thousands of Czech crowns CZK

Označení Indication	AKTIVA / ASSETS	Běžné účetní období / Current year			Minulé účetní období
		Brutto / Gross	Korekce / Allowances	Netto / Net	Prior year Netto / Net
a	b	1	2	3	4
	AKTIVA CELKEM / TOTAL ASSETS	1 856 177	-839 056	1 017 121	916 837
B.	Dlouhodobý majetek / Fixed assets	857 348	-730 788	126 560	126 516
B. I.	Dlouhodobý nehmotný majetek / Intangible assets	15 722	-15 722		77
	3. Software / Software	15 722	-15 722		77
B. II.	Dlouhodobý hmotný majetek / Tangible assets	831 982	-715 066	116 916	117 254
B. II. 1.	Pozemky / Land	1 319		1 319	1 319
	2. Stavby / Buildings	57 389	-33 035	24 354	25 631
	3. Samostatné hmotné movité věci a soubory hmotných movitých věcí / Plant and equipment	761 549	-672 915	88 634	90 014
	6. Jiný dlouhodobý hmotný majetek / Other tangible assets	9 406	-9 116	290	290
	7. Nedokončený dlouhodobý hmotný majetek / Tangible assets in progress	2 319		2 319	
B. III.	Dlouhodobý finanční majetek / Financial investments	9 644		9 644	9 185
B. III. 1.	Podíly - ovládaná osoba / Equity investments - subsidiaries	9 644		9 644	9 185
C.	Oběžná aktiva / Current assets	899 468	-108 268	791 200	649 435
C. I.	Zásoby / Inventories	136 775	-729	136 046	48 634
C. I. 1.	Materiál / Raw materials	6 518	-729	5 789	5 577
	2. Nedokončená výroba a polotovary / Work in progress and semi-finished production	130 257		130 257	43 057
C. II.	Dlouhodobé pohledávky / Long-term receivables	27 485	-424	27 061	26 183
C. II. 1.	Pohledávky z obchodních vztahů / Trade receivables	24 576	-424	24 152	23 245
	5. Dlouhodobé poskytnuté zálohy / Long-term advances granted	6		6	6
	7. Jiné pohledávky / Other receivables	2 903		2 903	2 932
C. III.	Krátkodobé pohledávky / Short-term receivables	659 171	-107 115	552 056	553 346
C. III. 1.	Pohledávky z obchodních vztahů / Trade receivables	642 693	-107 065	535 628	536 400
	6. Stát - daňové pohledávky / Due from government - tax receivables	4 387		4 387	9 841
	7. Krátkodobé poskytnuté zálohy / Short-term advances granted	660		660	236
	8. Dohadné účty aktivní / Estimated receivables	2 993		2 993	165
	9. Jiné pohledávky / Other receivables	8 438	-50	8 388	6 704
C. IV.	Krátkodobý finanční majetek / Short-term financial assets	76 037		76 037	21 272
C. IV. 1.	Peníze / Cash	769		769	648
	2. Účty v bankách / Bank accounts	75 268		75 268	20 624
D. I.	Časové rozlišení / Accrued assets and deferred liabilities	99 361		99 361	140 886
D. I. 1.	Náklady příštích období / Prepaid expenses	71 371		71 371	73 011
	3. Příjmy příštích období / Unbilled revenue	27 990		27 990	67 875





12

v tisících Kč / in thousands of Czech crowns CZK

Označ. Indication	PASIVA / EQUITY & LIABILITIES	Běžné účetní období / Current year	Minulé účetní období (upraveno) Prior year
a	b	5	6
	PASIVA CELKEM / TOTAL EQUITY & LIABILITIES	1 017 121	916 837
A.	Vlastní kapitál / Equity	286 001	231 626
A. I.	Základní kapitál / Basic capital	139 809	139 809
A. I. 1.	Základní kapitál / Registered capital	139 809	139 809
A. II.	Kapitálové fondy / Capital funds	7 488	7 082
	2. Ostatní kapitálové fondy / Other capital funds		53
	3. Oceňovací rozdíly z přecenění majetku a závazků / Gain or loss on revaluation of assets and liabilities	7 488	7 029
A. III.	Fondy ze zisku / Funds created from profit		27 962
A. III. 1.	Rezervní fond / Reserve fund		27 962
A. IV.	Výsledek hospodaření minulých let / Retained earnings	84 788	38 934
A. IV. 1.	Nerozdělený zisk minulých let / Accumulated profits of previous years	87 937	46 183
	3. Jiný výsledek hospodaření minulých let / Adjusted accumulated profit/loss of previous years	-3 149	-7 189
A. V. 1.	Výsledek hospodaření běžného účetního období (+ / -) / Profit (loss) for the current year (+ / -)	53 916	17 779
B.	Cizí zdroje / Liabilities	676 209	662 417
B. I.	Rezervy / Provisions	133 770	135 272
	3. Rezerva na daň z příjmů / Provision for corporate income tax	17 384	21 310
	4. Ostatní rezervy / Other provisions	116 386	113 962
B. II.	Dlouhodobé závazky / Long-term liabilities	14 537	15 337
B. II. 1.	Závazky z obchodních vztahů / Trade payables	11 231	9 516
	9. Jiné závazky / Other liabilities	242	
	10. Odložený daňový závazek / Deferred tax liability	3 064	5 821
B. III.	Krátkodobé závazky / Current liabilities	351 339	350 389
B. III. 1.	Závazky z obchodních vztahů / Trade payables	107 992	128 203
	2. Závazky - ovládaná nebo ovládající osoba / Liabilities to subsidiaries	144 014	147 612
	5. Závazky k zaměstnancům / Liabilities to employees	16 750	13 967
	6. Závazky ze sociálního zabezpečení a zdravotního pojištění / Liabilities arising from social security and health insurance	9 727	8 026
	7. Stát - daňové závazky a dotace / Due to government - taxes and subsidies	35 213	7 788
	8. Krátkodobé přijaté zálohy / Advances received	9 377	
	10. Dohadné účty pasivní / Estimated payables	27 015	36 036
	11. Jiné závazky / Other liabilities	1 251	8 757
B. IV.	Bankovní úvěry a výpomoci / Bank loans and borrowings	176 563	161 419
	2. Krátkodobé bankovní úvěry / Short-term bank loans	176 563	161 419
C. I.	Časové rozlišení / Accrued liabilities and deferred assets	54 911	22 794
C. I. 1.	Výdaje příštích období / Accrued expenses	1 230	140
	2. Výnosy příštích období / Deferred income	53 681	22 654



ZPRÁVA DOZORČÍ RADY

Dozorčí rada společnosti Hutní montáže, a.s. v kalendářním roce 2015 plnila své úkoly v tříčlenném složení s tím, že z rozhodnutí valné hromady byl z funkce člena dozorčí rady odvolán pan Ing. Vladimír Měkota a zvolen pan Ing. Aleš Hub. Na zasedání dozorčí rady byl Ing. Aleš Hub zvolen do funkce předsedy dozorčí rady.

Dozorčí rada v roce 2015 projednávala zejména:

- řádnou účetní závěrku za účetní období roku 2014 a návrh představenstva společnosti na vypořádání hospodářského výsledku dosaženého za účetní období roku 2014
- zprávu o vztazích mezi propojenými osobami za rok 2014
- zprávu dozorčí rady předkládanou valné hromadě za kalendářní rok 2014
- zprávu o hospodářských výsledcích společnosti za jednotlivé účetní období roku 2015
- zprávu o plánu společnosti na rok 2014 a o zakázkové naplněnosti na rok 2015
- zprávu o průběhu důležitých obchodních aktivit společnosti
- zprávu o transformačním plánu společnosti.

Spolupráce dozorčí rady s představenstvem společnosti byla v souladu s právními předpisy. Představenstvo předkládá dozorčí radě požadované zprávy, zejména zprávy o vývoji hospodaření společnosti a o rozhodujících zakázkách.

Dozorčí rada společnosti na základě písemných podkladů i vlastní kontrolní činnosti konstatuje, že podnikatelská činnost společnosti se uskutečňuje v souladu s právními předpisy, stanovami společnosti a rozhodnutími valné hromady.

Dozorčí rada společnosti Hutní montáže, a.s., v roce 2015 plnila své povinnosti a vykonávala svá práva v souladu s občanským zákoníkem, zákonem o obchodních korporacích, stanovami společnosti a rozhodnutími valné hromady.

V Ostravě dne 8. 3. 2016

Ing. Aleš Hub
předseda dozorčí rady
Hutní montáže, a.s.



REPORT ON THE SUPERVISORY BOARD MEETING

Supervisory board of the company Hutní montáže, a.s. performed its duties in 2015 as a three-member board, whereas by the decision of the general meeting the member of the supervisory board, Mr. Vladimír Měkota, has been recalled and Mr. Aleš Hub has been appointed as a new member. At the supervisory board meeting Mr. Aleš Hub has been elected as Chairman of the Supervisory Board.

Supervisory Board discussed in 2015 in particular, as follows:

- Final annual accounts for the accounting period 2014 and the draft proposal of the Board of Directors of the company to deal with the economic result incurred by the company in the accounting period 2014
- Report on relations between the connected persons for 2014
- Report of the supervisory board submitted to the general meeting for the year 2014
- Report on company profit or loss for individual accounting period of 2015
- Report on company financial plan for 2014 and on orders for 2015
- Report on progress of crucial commercial activities of the company
- Report on company transformation plan.

Collaboration between the Supervisory Board and the Board of Directors meets all legal requirements. The Board of Directors submits to the Supervisory Board all required reports, in particular the reports on financial performance of the company and on essential projects.

Supervisory Board of the company declares, based on written data and based on its own control activities, that the business activities of the company are performed in accordance with legal regulations, company articles of association and the decision of the general meeting.

Supervisory Board of Hutní montáže, a.s., fulfilled its duties and exercised its rights in 2015 in compliance with the civil code, company law, company articles of association and decisions of the general meeting.

Done at Ostrava, date 8 March 2016

Aleš Hub
Chairman of the Supervisory Board
Hutní montáže, a.s.



ZPRÁVA NEZÁVISLÉHO AUDITORA

14

Akcionářům společnosti Hutní montáže, a.s.

Provedli jsme audit přiložené účetní závěrky společnosti Hutní montáže, a.s., se sídlem Ruská 1162/60, Ostrava, identifikační číslo 15504140, sestavené na základě českých účetních předpisů, která se skládá z rozvahy k 31. 12. 2015, výkazu zisku a ztráty a přehledu o peněžních tocích za období od 1. 1. 2015 do 31. 12. 2015 a přílohy této účetní závěrky, která obsahuje popis použitých podstatných účetních metod a další vysvětlující informace.

Odpovědnost statutárního orgánu účetní jednotky za účetní závěrku

Statutární orgán společnosti Hutní montáže, a.s. je odpovědný za sestavení účetní závěrky, která podává věrný a poctivý obraz v souladu s českými účetními předpisy, a za takový vnitřní kontrolní systém, který považuje za nezbytný pro sestavení účetní závěrky tak, aby neobsahovala významné nesprávnosti způsobené podvodem nebo chybou.

Odpovědnost auditora

Naší odpovědností je vyjádřit na základě provedeného auditu výrok k této účetní závěrce. Audit jsme provedli v souladu se zákonem o auditorech, mezinárodními auditorskými standardy a souvisejícími aplikačními doložkami Komory auditorů České republiky. V souladu s těmito předpisy jsme povinni dodržovat etické požadavky a naplánovat a provést audit tak, abychom získali přiměřenou jistotu, že účetní závěrka neobsahuje významné nesprávnosti.

Audit zahrnuje provedení auditorských postupů k získání důkazních informací o částkách a údajích zveřejněných v účetní závěrce. Výběr postupů závisí na úsudku auditora, zahrnujícím i vyhodnocení rizik významné nesprávnosti údajů uvedených v účetní závěrce způsobené podvodem nebo chybou. Při vyhodnocování těchto rizik auditor posoudí vnitřní kontrolní systém relevantní pro sestavení účetní závěrky podávající věrný a poctivý obraz. Cílem tohoto posouzení je navrhnout vhodné auditorské postupy, nikoli vyjádřit se k účinnosti vnitřního kontrolního systému účetní jednotky. Audit též zahrnuje posouzení vhodnosti použitých účetních metod, přiměřenosti účetních odhadů provedených vedením i posouzení celkové prezentace účetní závěrky.

Jsme přesvědčeni, že důkazní informace, které jsme získali, poskytují dostatečný a vhodný základ pro vyjádření našeho výroku.

Výrok auditora

Podle našeho názoru účetní závěrka podává věrný a poctivý obraz aktiv a pasiv společnosti Hutní montáže, a.s. k 31. 12. 2015 a nákladů a výnosů a výsledku jejího hospodaření a peněžních toků za období od 1. 1. 2015 do 31. 12. 2015, v souladu s českými účetními předpisy.

Zdůraznění skutečnosti

Upozorňujeme na bod 3.11 Bankovní úvěry a dluhopisy přílohy účetní závěrky kde je uvedeno, že mateřská společnost VÍTKOVICE, a.s. akceptovala dne 2. února 2016 indikativní nabídku financování pro dceřiné společnosti VÍTKOVICE, a.s. formou syndikovaného úvěru připravenou Komerční bankou, a.s. v roli koordinátora ve spolupráci s ostatními hlavními financujícími bankami dceřiných společností VÍTKOVICE, a.s. v rozsahu a za podmínek popsáných v tomto bodu pod pojmem Transakce. Dále je zde uvedeno, že realizace Transakce se předpokládá v první polovině roku 2016 po splnění schvalovacích procesů jak na straně financujících bank, tak na straně společnosti Hutní montáže, a.s. a její mateřské společnosti VÍTKOVICE, a.s. Tato skutečnost nepředstavuje vjhradu.

Ostatní informace

Za ostatní informace se považují informace uvedené ve výroční zprávě mimo účetní závěrku a naši zprávu auditora. Za ostatní informace odpovídá statutární orgán společnosti.

Náš výrok k účetní závěrce se k ostatním informacím nevztahuje, ani k nim nevydáváme žádný zvláštní výrok. Přesto je však součástí našich povinností souvisejících s ověřením účetní závěrky seznámení se s ostatními informacemi a zvážení, zda ostatní informace uvedené ve výroční zprávě nejsou ve významném nesouladu s účetní závěrkou či našimi znalostmi o účetní jednotce získanými během ověřování účetní závěrky, zda je výroční zpráva sestavena v souladu s právními předpisy nebo zda se jinak tyto informace nejeví jako významně nesprávné. Pokud na základě provedených prací zjistíme, že tomu tak není, jsme povinni zjištěné skutečnosti uvést v naší zprávě.

V rámci uvedených postupů jsme v obdržených ostatních informacích nic takového nezjistili.

V Praze dne 26. února 2016
BDO Audit s. r. o., evidenční číslo 018

zastoupená partnery:

Ing. Petr Slaviček
evidenční číslo 2076

Ing. Vlastimil Hokr
evidenční číslo 0071





INDEPENDENT AUDITOR'S REPORT

14

to the Shareholders of Hutní montáže, a.s.

We have audited the accompanying financial statements of Hutní montáže, a.s., based in Ruská 1162/60, Ostrava, identification number 15504140, in accordance with Czech accounting regulations, which comprise the balance sheet as of 31. 12. 2015, and the income statement and cash flow statement for the period from 1. 1. 2015 to 31. 12. 2015, and a summary of significant accounting policies and other explanatory notes.

Statutory Body's Responsibility for the Financial Statements

The Statutory Body of Hutní montáže, a.s. is responsible for the preparation of financial statements that give a true and fair view in accordance with Czech accounting regulations and for such internal control as statutory body determines is necessary to enable the preparation of financial statements that are free from material misstatement, whether due to fraud or error.

Auditor's Responsibility

Our responsibility is to express an opinion on these financial statements based on our audit. We conducted our audit in accordance with the Act on Auditors and International Standards on Auditing and the related application guidelines issued by the Chamber of Auditors of the Czech Republic. Those laws and regulations require that we comply with ethical requirements and plan and perform the audit to obtain reasonable assurance whether the financial statements are free from material misstatement.

An audit involves performing procedures to obtain audit evidence about the amounts and disclosures in the financial statements. The procedures selected depend on the auditor's judgment, including the assessment of the risks of material misstatement of the financial statements, whether due to fraud or error. In making those risk assessments, the auditor considers internal control relevant to the entity's preparation of the financial statements that give a true and fair view in order to design audit procedures that are appropriate in the circumstances, but not for the purpose of expressing an opinion on the effectiveness of the entity's internal control. An audit also includes evaluating the appropriateness of accounting policies used and the reasonableness of accounting estimates made by management, as well as evaluating the overall presentation of the financial statements.

We believe that the audit evidence we have obtained is sufficient and appropriate to provide a basis for our audit opinion.

Opinion

In our opinion, the financial statements give a true and fair view of the financial position of Hutní montáže, a.s. as of 31. 12. 2015, and of its financial performance and its cash flows for the period from 1. 1. 2015 to 31. 12. 2015 in accordance with Czech accounting regulations.

Emphasis of Matter

We draw your attention to Note 3.11 Bank Loans and Debentures in the Notes to the Financial Statements, which states that on 02 February 2016, VITKOVICE a.s., the parent company, accepted an indicative offer to finance its subsidiaries through a syndicated loan prepared by Komerční banka a.s., acting as the coordinator, in cooperation with other key financing banks of the subsidiaries of VITKOVICE a.s., to the extent and under the conditions described in the Note and designated as "Transaction". The Note also states that the Transaction is assumed to be carried out in the first half of 2016 when the approval processes have been completed both by the financing banks and by Hutní montáže a. s. and VITKOVICE a.s. as its parent company. Our opinion is not qualified in respect of this matter.

Other information

The other information comprises the annual report but does not include the financial statements and our auditor's report thereon. Management is responsible for the other information.

Our opinion on the financial statements does not cover the other information and we do not express any form of conclusion thereon. In connection with our audit of the financial statements, our responsibility is to read the other information identified above when it becomes available and, in doing so, consider whether the other information is materially inconsistent with the financial statements or our knowledge obtained from the audit and whether the annual report was prepared in accordance with the legal requirements, or otherwise appears materially misstated. If, based on the work we have performed, we conclude that there is a material misstatement of this other information, we are required to report that fact.

Based on the work we have performed, we have nothing to report with regard to the other information that we have obtained.

Prague, 26.2.2016
BDO Audit s. r. o., Certificate No. 018

Represented by partners:

Petr Slaviček
Certificate No. 2076

Vlastimil Hokr
Certificate No. 0071





HUTNÍ MONTÁŽE

Member of **VÍTKOVICE MACHINERY GROUP**