



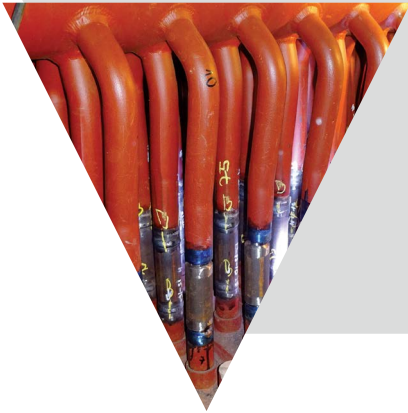
HUTNÍ MONTÁŽE

Member of **VÍTKOVICE MACHINERY GROUP**



Hutní montáže, a.s.

VÝROČNÍ ZPRÁVA / ANNUAL REPORT 2016





OBSAH CONTENTS

1	ÚVODNÍ SLOVO PŘEDSEDY PŘEDSTAVENSTVA INTRODUCTION BY THE CHAIRMAN OF THE BOARD OF DIRECTORS	4
2	ZÁKLADNÍ ÚDAJE A CHARAKTERISTIKA SPOLEČNOSTI BASIC DATA AND COMPANY PROFILE	6
3	VÝVOJ SPOLEČNOSTI A VLASTNICKÉ STRUKTURY CORPORATE HISTORY AND OWNERSHIP STRUCTURE	9
4	ORGANIZACE A ŘÍZENÍ ORGANIZATION STRUCTURE AND MANAGEMENT	10
5	SPOLEČNOSTI S MAJETKOVOU ÚČASTÍ HUTNÍCH MONTÁŽÍ COMPANIES PARTLY OWNED BY HUTNÍ MONTÁŽE	12
6	HOSPODÁŘSKÉ VÝSLEDKY ZA ROK 2016 FINANCIAL RESULTS OF 2016	12
7	VÝZNAMNÉ UDÁLOSTI A PROJEKTY REALIZOVANÉ V ROCE 2016 SIGNIFICANT EVENTS AND PROJECTS EXECUTED IN 2016	14
8	UDÁLOSTI VZNIKLÉ PO 31. 12. 2016 EVENTS AFTER 31 DECEMBER 2016	15
9	VÝHLED PRO ROK 2017 OUTLOOK FOR 2017	16
10	KONTAKTY CONTACTS	18
11	VÝKAZ ZISKU A ZTRÁTY K 31. 12. 2016 INCOME STATEMENT FOR THE YEAR ENDED 31. 12. 2016	19
12	ROZVAHA K 31. 12. 2016 BALANCE SHEET AS OF 31 DECEMBER 2016	20
13	ZPRÁVA DOZORČÍ RADY THE SUPERVISORY BOARD'S REPORT	22
14	ZPRÁVA NEZÁVISLÉHO AUDITORA THE INDEPENDENT AUDITOR'S REPORT	24
	PŘÍLOHA / ENCLOSURE Zpráva o vztazích mezi propojenými osobami / Report on Related Party Transactions Příloha účetní závěrky 2016 / Attachment to the Financial Statements 2016	



1

ÚVODNÍ SLOVO PŘEDSEDY PŘEDSTAVENSTVA

V roce 2016 společnost Hutní montáže výrazně překročila jak plánovanou, tak srovnatelnou úroveň tržeb proti roku předcházejícímu. V absolutní hodnotě tržby činily 1 200 mil. Kč. I ostatní plánované kategorie byly splněny. Hospodářský výsledek před zdaněním dosáhl 66,1 mil. Kč. Společnost však vykázala před zdaněním ztrátu 169,5 mil. Kč a po zdanění 187,6 mil. Kč.

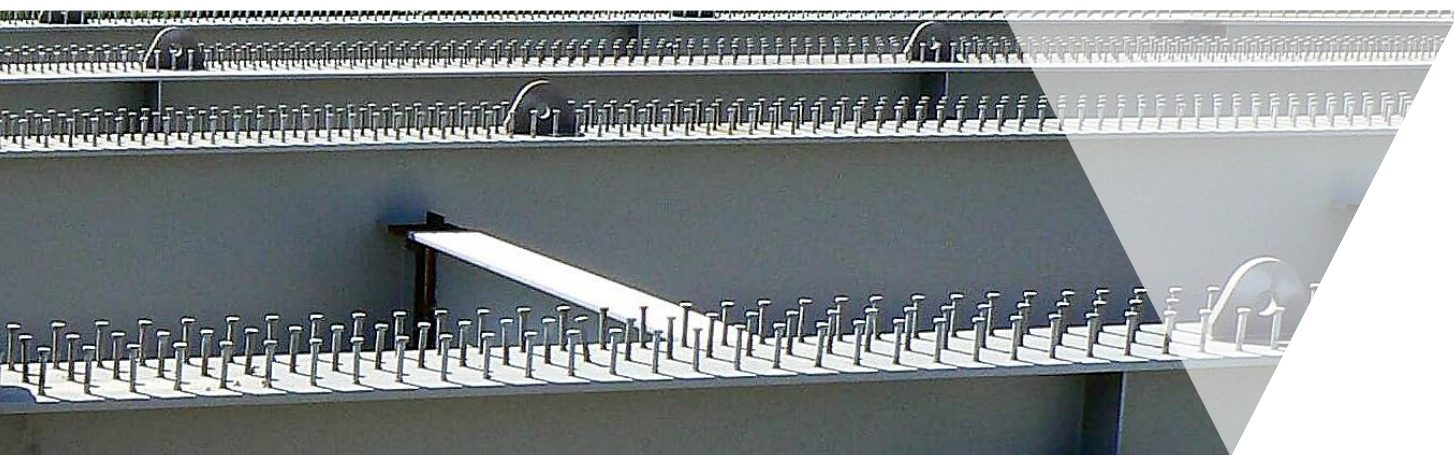
Nad rámec běžného hospodaření musela společnost vytvořit rezervy na ručení ve výši 140 mil. Kč a opravné položky k pohledávkám ve výši 96 mil. Kč, a to za úpadci ve skupině Vítkovice.

Ozdravný proces, který byl ve skupině Vítkovice zahájen v minulém roce, vedl k rozhodnutí odprodat společnost Hutní montáže formou výběrového řízení, které bylo ukončeno na počátku roku 2017 a kde s nejlepší nabídkou uspěla společnost E-INVEST, a.s.

Na úhradu ručení za společnostmi skupiny Vítkovice byly použity peněžní prostředky získané zvýšením základního kapitálu, který provedla společnost E-INVEST, a.s. v souladu s valnou hromadou dne 31. 3. 2017, a která se stala majoritním vlastníkem Hutních montáží. Po dokončení procesu převodu akcií Hutních montáží ve vlastnictví skupiny Vítkovice, který bude ukončen v červnu 2017, se stane jediným akcionářem naší společnosti spřízněná osoba společnosti E-INVEST, a.s., a to společnost WITKOWITZ GW a.s.

Pro rok 2017 má společnost Hutní montáže již naplněn plán potvrzenými kontrakty a plnění za několik prvních měsíců t. r. avizuje výrazné překročení tržeb oproti roku předchozímu.

Ing. Miroslav Přecechtěl
předseda představenstva



INTRODUCTION BY THE CHAIRMAN OF THE BOARD OF DIRECTORS

In 2016 Hutní montáže considerably exceeded both the projected and the previous year's comparable revenue level. In the absolute value the revenues were worth 1 200 mil. CZK and all the other planned targets were met as well. The pre-tax profit reached 66.1 mil. CZK. However, the company made a pre-tax loss of 169.5 mil. CZK, amounting to 187.6 mil. CZK after tax.

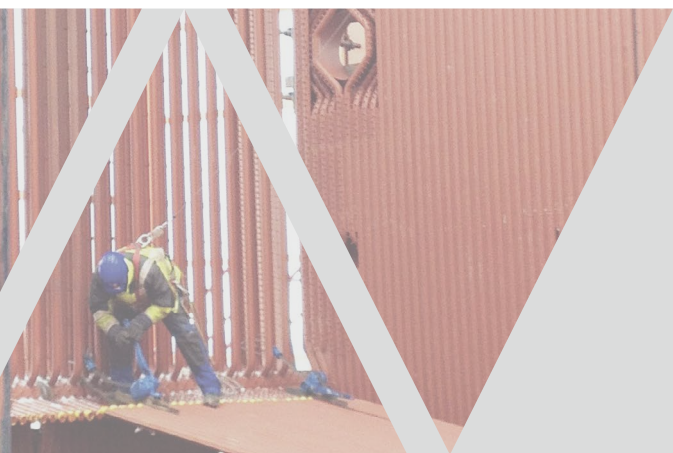
Over and above the day-to-day management, our company had to create reserves for the guarantee amounting to 140 mil. CZK and adjustments to the receivables worth 96 mil. CZK, both items relating to the bankrupt companies within the Vítkovice Group.

The restoration process initiated within the Vítkovice Group last year led towards the decision to sell Hutní montáže through a tendering procedure which was terminated in the beginning of 2017, the winning bid being offered by E-INVEST, a.s.

The liabilities ensuing from the guarantee for the companies within the Vítkovice Group were paid up using the financial means acquired by means of increasing the company's share capital, implemented by E-INVEST, a.s., in accordance with the resolution of the General Meeting held on 31. 3. 2017. E-INVEST, a.s., thus became a majority shareholder of Hutní montáže. After completion of the process of transfer of the shares of Hutní montáže, owned by the Vítkovice Group, expected in June 2017, a related party to E-INVEST, a.s., called WITKOWITZ GW a.s., shall become the sole shareholder of our company.

The Hutní montáže's revenue target for 2017 is already fully covered by the contracts concluded up till now and the financial results from the first months of this year are signalling a considerable exceeding of the total revenues in comparison with the previous year.

Ing. Miroslav Přecechtěl
Chairman of the board of directors



2

ZÁKLADNÍ ÚDAJE A CHARAKTERISTIKA SPOLEČNOSTI BASIC DATA AND COMPANY PROFILE

Název: **Hutní montáže, a.s.**

Sídlo: Ruská 1162/60, Vítkovice, 703 00 OSTRAVA

IČ: 15504140

DIČ: CZ15504140

Registrace: Společnost je registrována v obchodním rejstříku vedeném Krajským soudem v Ostravě oddíl B, vložka 143.

Společnost má registrovanou stálou provozovnu na Slovensku, v Německu, Polsku, Bulharsku, Nizozemí, Finsku, Uruguayi a v JAR.

Společnost je dále registrována z hlediska DPH v těchto zemích:

Švédsko : SE502062697301

Slovensko : SK2020336857

Německo : DE261236195

Nizozemí : NL822925710B01

Uruguay : 21 540500 0015

JAR : 2013/191295/10

Bulharsko : BG203670965

Polsko : PL5262975917

Finsko : FI21789629

Name: **Hutní montáže, a. s.**

Registered seat: Ruská 1162/60, Vítkovice, 703 00 OSTRAVA

Reg. No.: 15504140

Tax ident. No.: CZ15504140

Registration: The company is registered in the Extract from the Trade Register kept by the District Court of Ostrava, Part B, File 143.

Currently, the company has active permanent establishments in Slovakia, Germany, Poland, Bulgaria, the Netherlands, Finland, Uruguay and South Africa.

Tax identification number in foreign countries:

Sweden : SE502062697301

Slovakia : SK2020336857

Germany : DE261236195

Netherlands : NL822925710B01

Uruguay : 21 540500 0015

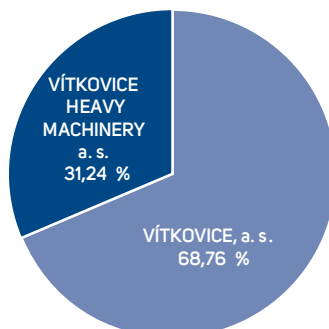
RSA : 2013/191295/10

Bulgaria : BG203670965

Poland : PL5262975917

Finland : FI21789629

AKCIONÁŘSKÁ STRUKTURA SHAREHOLDERS STRUCTURE



Společnost Hutní montáže, a.s. je členem VÍTKOVICE MACHINERY GROUP a je vlastněna společnostmi VÍTKOVICE, a.s. a VÍTKOVICE HEAVY MACHINERY a.s., obě se sídlem Ruská 2887/101, Vítkovice, 703 00 Ostrava.

Společnost Hutní montáže je v rámci České republiky tradiční a největší firmou v oblasti montáží, oprav a údržby. V roce 2016 společnost působila především na zahraničních trzích: zejména v Jihoafrické republice, Bulharsku, Polsku, Švédsku, Německu, Finsku. Podíl exportu činil v roce 2016 celkem 90 %.

Společnost disponuje zkušenými řídicími pracovníky, kvalifikovanými montážními skupinami, technickým zabezpečením pro svářečské práce a kontrolu svarů i mobilní jeřábovou technikou.

Hutní montáže jsou silnou, konkurenceschopnou a stabilní firmou.

VIZE SPOLEČNOSTI

Cílem společnosti je trvalý rozvoj a dlouhodobá prosperita společnosti, dosažená intenzivním a efektivním využíváním veškerých zdrojů.

Strategie společnosti je založena na dlouhodobé a seriózní spolupráci s obchodními partnery, a to odběrateli i dodavateli.

Progresivní montážní metody a postupy zajistí Hutním montážím v konkurenčním prostředí výhodnou pozici.

Bezpečnost a ochrana zdraví zaměstnanců při práci je základní prioritou společnosti.

CERTIFIKACE

Veškeré procesy ve společnosti probíhají v rámci Integrovaného systému řízení (ISŘ), jehož základem jsou:

- systém managementu jakosti dle EN ISO 9001
- systém managementu EHS dle EN 14001
- systém managementu bezpečnosti a ochrany zdraví při práci dle BS OHSAS 18001

Společnost dále vlastní řadu nezbytných certifikátů a oprávnění od tuzemských i zahraničních autorit, které zastřešují veškeré specializované činnosti společnosti.

PERSONALISTIKA A PRACOVNĚPRÁVNÍ VZTAHY

Průměrný přepočtený evidenční stav kmenových zaměstnanců v roce 2016 byl 684, evidenční stav zaměstnanců k 31. 12. 2016 byl 690, z toho 532 v dělnické kategorii.

Hutní montáže se v roce 2016 zapojily do projektu „Podpora odborného vzdělávání zaměstnanců II“ podpořeného finančními prostředky z ESF (Evropský sociální fond) a ze státního rozpočtu ČR v rámci Operačního programu Zaměstnanost.

Dne 30.9.2016 na základě doporučení hodnotící komise byly schváleny Úřadem práce České republiky – krajskou pobočkou v Ostravě žádosti o příspěvek týkající se vzdělávacích aktivit:

- Kvalifikace svářečských inspektorů – IWI C (comprehensive),
- Prince 2 Foundation a Prince 2 Practitioner + certifikační zkouška,
- Kvalifikace dle EN ISO 9712 – metoda radiografická RT WE 2 – vyhodnocování radiogramů.

V roce 2016 proběhla vzdělávací aktivita Kvalifikace svářečských inspektorů – IWI C (comprehensive).

Zaměstnanci Hutních montáží se řídí „Zásadami profesionálního chování a jednání zaměstnanců skupiny VÍTKOVICE“ a tyto zásady jsou základní etickou normou vystupování a jednání zaměstnanců společnosti.

Hutní montáže, a.s., is a member of the VÍTKOVICE MACHINERY GROUP and it is owned by VÍTKOVICE, a.s., and VÍTKOVICE HEAVY MACHINERY a.s., both companies having their registered seat at Ruská 2887/101, Vítkovice, 703 00 OSTRAVA.

Hutní montáže is a long-established and the largest company in the sphere of mechanical erection, repair and maintenance in the Czech Republic. In 2016 Hutní montáže operated mainly in the foreign markets: South Africa, Bulgaria, Poland, Sweden, Germany and Finland. The share of exports in 2016 amounted to 90%.

The company employs highly experienced management staff, qualified assembly teams and has its own technical facilities and equipment for welding operations and weld examination as well as a mobile crane fleet.

Hutní montáže is a strong, competitive and stable company.

CORPORATE VISION

Our aim is continuous development and long-term prosperity reached by means of intensive and efficient use of all the resources.

Our corporate strategy is based on the long-term and fair cooperation with our business partners, both customers and suppliers.

Progressive assembling methods and procedures are our way of maintaining a strong position in the competitive environment.

Occupational safety and health protection is the company's main priority.

CERTIFICATION

All the company processes run within the Integrated Management System (IMS) which is based upon:

- Quality management system (QMS) according to EN ISO 9001
- Environment management system (EMS) according to EN 14001
- Occupational health and safety management system according to BS OHSAS 18001

Furthermore, the company owns a number of certificates and licences issued by both Czech and foreign authorities, covering all the company's special activities.

HUMAN RESOURCE MANAGEMENT AND LABOUR RELATIONS

The average registered number of permanent employees in 2016 was 684, the registered number of employees as of 31 December 2016 amounted to 690, of which 532 were manual workers.

In 2016 Hutní montáže participated in the project called „Employee Professional Education Support II“, financially supported by ESF (European Social Fund) and the state budget of the Czech Republic under the Employment Operational Programme.

On 30 September 2016, upon recommendation by the Evaluation Committee, the Labour Office – regional branch Ostrava - approved the company's applications for financial contribution for the following educational activities:

- Welding inspector qualification – IWI C (comprehensive);
- Prince 2 Foundation and Prince 2 Practitioner + certification exam;
- Qualification according to EN ISO 9712 –RT WE 2 radiographic method – radiograph evaluation.

In 2016 the Welding inspector qualification – IWI C (comprehensive) training was held.

The employees of Hutní montáže adhere to the „Principles of professional behaviour of employees of the VÍTKOVICE MACHINERY GROUP“, which represents a principal ethical standard for the way of conduct of the employees of Hutní montáže.



OCHRANA ŽIVOTNÍHO PROSTŘEDÍ V ROCE 2016

V průběhu roku 2016 byly poskytovány služby ve všech oblastech ekologie a v oblasti tribotechniky společností VÍTKOVICE, a.s., odborem Ekologie a tribotechnika na základě uzavřené Smlouvy o provádění poradenské, konzultační, preventivně-kontrolní a výkonné činnosti v oblasti životního prostředí a tribotechniky.

Odpadů, obalů. Zneškodňování odpadů ve společnosti bylo prováděno prostřednictvím oprávněných firem v souladu se zákonem č.185/2001 Sb. o odpadech v platném znění.

Chemické látky, REACH. Nařízením ES 1907/2006 REACH – nevznikla povinnost registrace.

Ovzduší. Nejsou evidovány žádné vyjmenované zdroje.

EMS. Systém EMS je zaveden a certifikován ve všech útvech společnosti, platnost certifikátu vydaného společností TUV NORD CZECH je do 21. 2. 2017. V roce 2017 je očekávána recertifikace dle nové verze normy EN ISO 14001:2015.

Zeleň. V roce 2016 nebyla provedena žádná výsadba zeleně, ani nevznikla její povinnost za kácení dřevin.

Úspory energií. V roce 2016 vznikla společnosti povinnost zpracování energetických auditů dle zákona 406/2000 Sb. Zákon o hospodaření energií.

Havárie. V roce 2016 nebyla hlášena žádná závažná havárie s dopadem na životní prostředí. Společnost zpracovala hodnocení dle zákona 167/2008 Sb. o předcházení ekologické újmy a o její nápravě – nevznikla povinnost pojištění. Bylo aktualizováno hodnocení dle zákona 224/2015 Sb. Zákon o prevenci závažných havárií a zpracováno prohlášení o nezařazení.

Ochrana vod a vodní hospodářství. Kvalita vypouštěných odpadních vod je pravidelně sledována odběry vzorků a jejich analýzami z jednotlivých výustí oprávněnou laboratoří. Výsledky rozborů byly předány příslušným organizacím a orgánům státní správy v zákonných termínech.

Staré ekologické zátěže. Ve společnosti nejsou evidovány žádné staré ekologické zátěže.

Závěr.

V roce 2016 nedošlo ve společnosti k žádné závažné havárii v oblasti životního prostředí. Orgány státní správy nebyla uložena žádná pokuta za porušení povinností v jednotlivých dílčích oblastech životního prostředí.

HLAVNÍ AKTIVITY SPOLEČNOSTI

DODÁVKY A MONTÁŽE OCELOVÝCH KONSTRUKCÍ, MOSTŮ A TECHNOLOGICKÝCH ZAŘÍZENÍ PRO:

- energetiku
- dopravní stavby, mosty železniční, silniční
- průmyslové a sportovní stavby a stavby občanské vybavenosti
- petrochemické a chemické komplexy, potrubí a nádrže
- těžební průmysl (velkostroje – povrchové doly)
- hutní kombináty
- vodní díla a ostatní

SLUŽBY DOPRAVNÍ, MANIPULAČNÍ A JEŘÁBOVÉ TECHNIKY

ENVIRONMENT PROTECTION IN 2016

In 2016 all the services relating to the environment protection and tribotechnology were rendered by VÍTKOVICE, a.s., Ecology and Tribotechnology Department upon agreement on consultation, preventive examination and executive work in the sphere of environment protection and tribotechnology.

Waste and package management. Waste disposal in Hutní montáže was performed by authorised companies pursuant to Act No.185/2001 Coll., on waste disposal, as amended.

Chemical substances, REACH. Due to the EC Regulation No. 1907/2006 REACH the obligation of registration did not arise.

Air pollution. There were no listed sources of air pollution registered.

EMS. The EMS system has been introduced and certified in all the departments of Hutní montáže. The EMS Certificate, issued by TUV NORD CZECH, is valid until 21 February 2017. The recertification according to the new EN ISO 140001:2015 standard is expected to take place in 2017.

Planting of greenery. No greenery was planted in 2016, neither was there any such obligation arising from woodcutting activities.

Energy savings. In 2016 there was no obligation to perform energy efficiency audit pursuant to Act no. 406/2000 Coll., on energy saving policies.

Accidents. In 2016 there was no report of serious accident with environmental impact. The company elaborated an evaluation report pursuant to Act no. 167/2008 Coll., on prevention of ecological harm and its remedy. No obligation of insurance arose from the company's activities. An update of the evaluation was made pursuant to Act no. 224/2015 Coll., on the prevention of serious environmental accidents, upon which the Non-Inclusion Declaration was drawn up.

Water protection and water management. The quality of the discharged sewerage water is regularly monitored by means of sample collection at the individual points of discharge and subsequent analysis of the samples by a certified laboratory. The results of the analyses were submitted to the appropriate organizations and state administration bodies within the mandatory time period.

Environmental burden. The company registers no environmental burdens ensuing from its previous activities.

Conclusion.

In 2016 there was no serious environmental accident occurring in Hutní montáže. The state administration authorities did not impose any fine on the company relating to breach of obligation in the sphere of environment protection.

MAJOR BUSINESS ACTIVITIES

SUPPLY AND INSTALLATION OF STRUCTURAL STEEL, BRIDGES AND TECHNOLOGICAL EQUIPMENT FOR:

- Power engineering;
- Transport structures, railway and roadway bridges;
- Industrial buildings, sports and public facilities;
- Petrochemical and chemical plants, pipelines, tanks;
- Mining industry (giant machines – surface mines);
- Metallurgical plants;
- Waterworks, etc.

TRANSPORT, HANDLING AND CRANE SERVICES



3

VÝVOJ SPOLEČNOSTI A VLASTNICKÉ STRUKTURY CORPORATE HISTORY AND OWNERSHIP STRUCTURE

1. 1. 1953

Založen národní podnik Hutní montáže se sídlem v Ostravě.

9. 3. 1991

Založena státní akciová společnost Hutní montáže Ostrava, a.s.

1992

Společnost částečně vstupuje do první vlny kupónové privatizace, úplná privatizace společnosti byla dokončena v roce 1998, kdy stát prodává zbytek svých akcií

duben 2005

Rex Invest, a.s. se stává majoritním vlastníkem s podílem 96,35 % akcií, následuje vyvlastnění drobných akcionářů (podle § 183) a společnost se stává jediným akcionářem.

2. 11. 2006

Jediným vlastníkem se stává společnost VÍTKOVICE HEAVY MACHINERY a.s., která patří do skupiny VÍTKOVICE MACHINERY GROUP.

19. 12. 2013

Došlo ke změně struktury akcionářů v rámci skupiny VÍTKOVICE MACHINERY GROUP.

1 January 1953

A national concern of Hutní montáže was established in Ostrava.

9 March 1991

A joint stock company of Hutní montáže Ostrava, a.s., owned 100 % by the state, was established.

1992

The company enters into the first wave of voucher privatization. The privatization of the company was completed in 1998 when the state sold its remaining shares.

April 2005

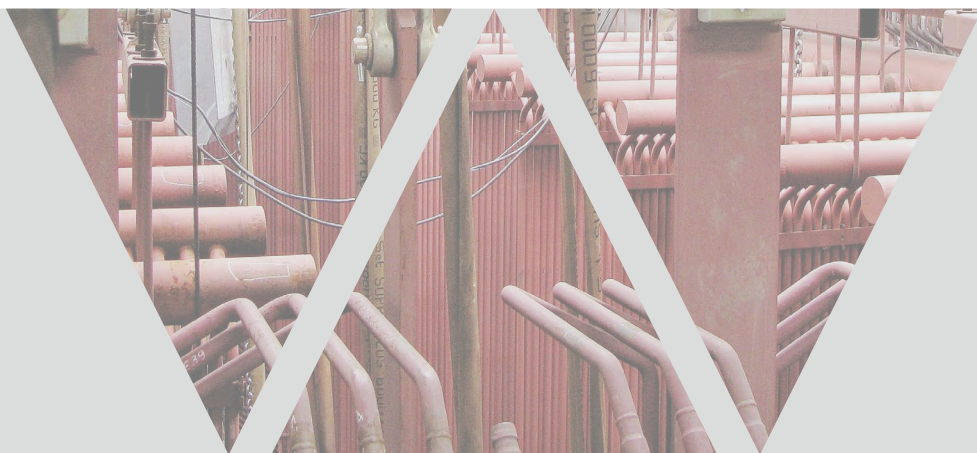
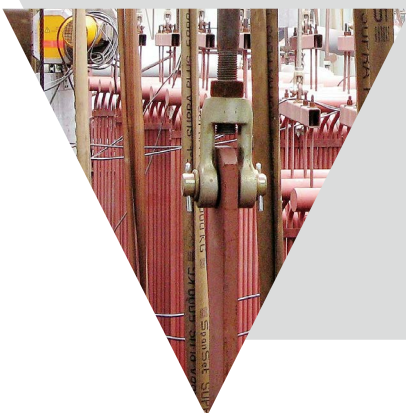
Rex Invest, a. s., becomes a major shareholder owning 96.35 % of shares. Followed by expropriation of minority shareholders (pursuant to § 183), the company becomes the only shareholder.

2 November 2006

VÍTKOVICE HEAVY MACHINERY, a. s., a member of the VÍTKOVICE MACHINERY GROUP, becomes the only shareholder of the company.

19 December 2013

There was a change made to the shareholder structure within the VÍTKOVICE MACHINERY GROUP.



4

ORGANIZACE A ŘÍZENÍ ORGANIZATION STRUCTURE AND MANAGEMENT

STATUTÁRNÍ ORGÁNY / STATUTORY BODIES

PŘEDSTAVENSTVO / BOARD OF DIRECTORS

Předseda / Chairman

místopředseda / Vice-Chairman

člen / Member

Ing. Miroslav Přecechtěl

Ing. Jan Světlík

Ing. Michaela Žvaková do / till 14. 4. 2016

Ing. Jan Hudec od / since 15. 4. 2016

DOZORČÍ RADA / SUPERVISORY BOARD

Předseda / Chairman

člen / Member

člen / Member

Ing. Aleš Hub

Vladimír Jurošek

Liběna Světlíková

VEDENÍ SPOLEČNOSTI / COMPANY MANAGEMENT

generální ředitel / Managing Director

Ing. Miroslav Přecechtěl

výkonní ředitelé / Executive Directors

finance / Finance

obchod / Commerce

Ing. Jaroslav Luzar

OS OK a mostů / Bridge Construction and Structural Steel

OS technologie / Equipment Installation

realizace / Project Execution

montážní mechanizmy / Cranes and Machinery

kvalita / Quality

Ing. Petr Brázda

Ing. Jan Hudec

Ing. Václav Herian

Ing. Klement Teper

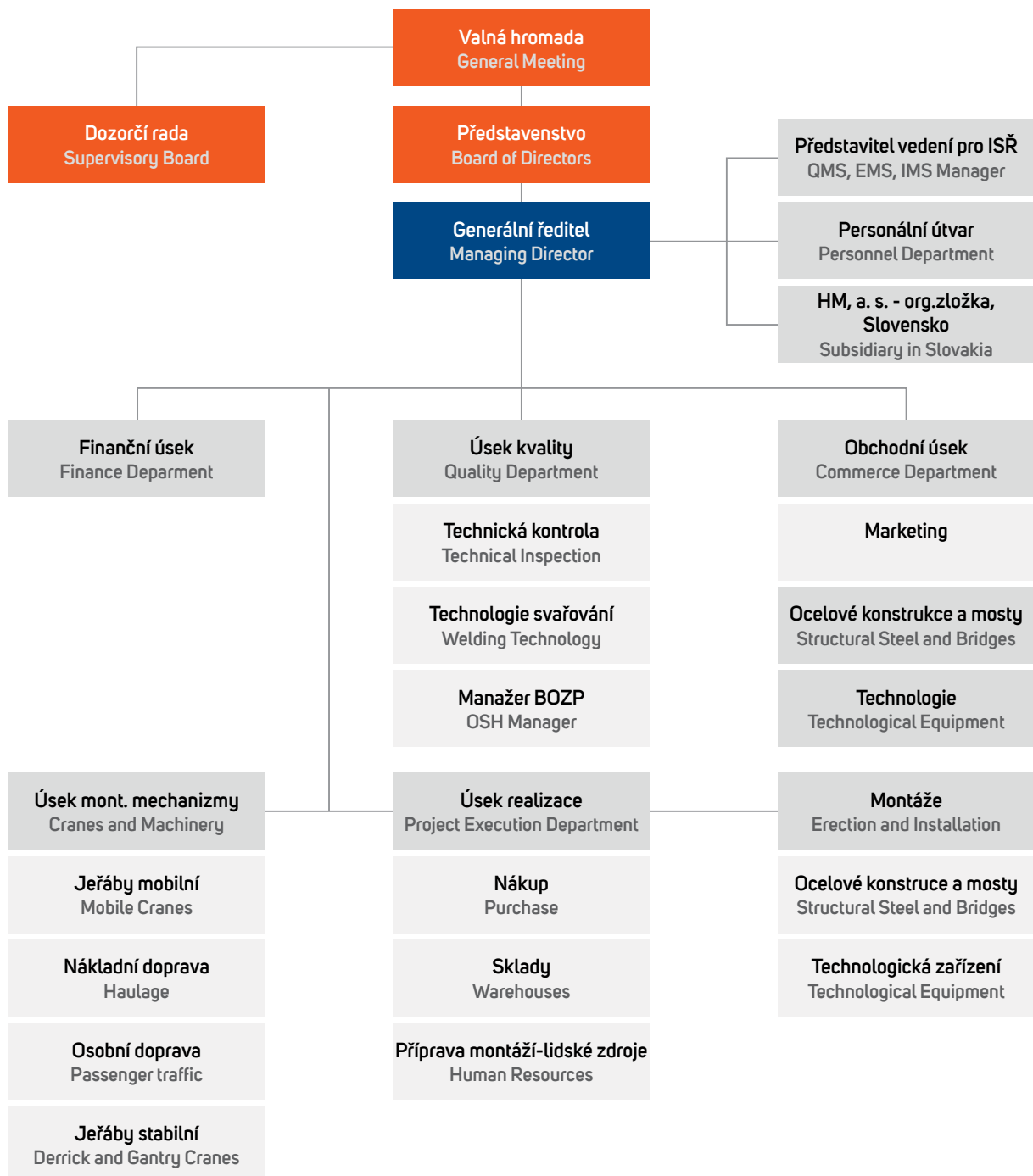
Ing. Jiří Mamica

Společnost nemá ve své organizační struktuře samostatné podnikatelské jednotky.

Zahraniční organizační složka společnosti je zřízena na Slovensku.

There no independent business entities within the organisation structure of the company.

A foreign organizational unit is established in the Slovak Republic.





5

SPOLEČNOSTI S MAJETKOVOU ÚČASTÍ HUTNÍCH MONTÁŽÍ, A.S. COMPANIES PARTLY OWNED BY HUTNÍ MONTÁŽE

Ti - kran servis, s.r.o.

Provádění technické inspekce zdvihacích a elektrických zařízení, opravy a servis mobilních jeřábů, výhradní servis mobilních jeřábů fy Demag v České republice a na Slovensku.

Sídlo: Sviadnov, Nádražní 448, PSČ 739

Obchodní podíl: 100 %

Intermontáž - servis, s.r.o.

Montáže technologických zařízení a ocelových konstrukcí.

Sídlo: Kyjev, Ukrajina

Obchodní podíl: 50 %

PRIS – Hutní montáže Ostrava, s.r.o.

Inženýrská, projekční a realizační činnost v oblasti stavebnictví a technologie.

Sídlo: Almaty, Kazachstán

Obchodní podíl: 50 %

GEO – CZ Construction Engineering, s.r.o.

Montáže stavebních ocelových konstrukcí a technologických zařízení.

Sídlo: Tbilisi, Gruzie

Obchodní podíl: 50 %

Ti - kran servis, s.r.o.

Inspection of lifting equipment and electrical equipment, maintenance and service of mobile cranes, exclusive service of Demag mobile cranes in the Czech Republic and Slovakia.

Registered seat: Sviadnov, Nádražní 448, PSČ 739 25

Business share: 100 %

Intermontáž - servis, s.r.o.

Structural steel construction and equipment installation.

Registered seat: Kiev, Ukraine

Business share: 50 %

PRIS – Hutní montáže Ostrava, s.r.o.

Engineering, design, project execution in construction industry.

Registered seat: Almaty, Kazakhstan

Business share: 50 %

GEO – CZ Construction Engineering, s.r.o.

Structural steel construction and equipment installation.

Registered seat: Tbilisi, Georgia

Business share: 50 %

HOSPODÁŘSKÉ VÝSLEDKY ZA ROK 2016 FINANCIAL RESULTS IN 2016

6

Za rok 2016 dosáhla společnost Hutní montáže tržby ve výši 1 200 mil. Kč, ukazatel ročního plánu byl překročen o 15,4 %. Hospodářský výsledek před zdaněním dosáhl hodnoty -170 mil. Kč. Mimofádným vlivem na hospodářský výsledek roku byla tvorba opravných položek k pohledávkám za společnostmi v insolvenční ve výši 96 mil. Kč a tvorba rezervy na finanční rizika ve výši ručení poskytnutého Komerční bance, a.s. a České spořitelně, a.s. ve výši 140 mil. Kč. Hospodářský výsledek před zdaněním bez

The total revenues of Hutní montáže in 2016 reached 1 200 mil. CZK, the annual plan indicator was exceeded by 15.4 %. The pre-tax profit amounted to -170 mil. CZK. The extraordinary items having a significant impact on the profit in 2016 were the value adjustments to the receivables from the insolvent companies, worth 96 mil. CZK, and appropriation to the reserves for financial risks, equalling the value of the debt guarantee provided to Komerční banka, a.s., and Česká spořitelna, a.s., amounting to 140 mil. CZK. Apart from the-

těchto mimořádných vlivů činí 66 mil. Kč, čímž byl plán hospodářského výsledku na rok 2016 splněn na 100 %. Ukazatel EBITDA dosáhl hodnoty 4 mil. Kč.

V roce 2016 bylo na investice, podle interní metodiky skupiny VÍTKOVICE, finančně vynaloženo necelých 25 mil. Kč. Nově pořízené investice ve finanční výši 7,6 mil. Kč byly vynaloženy na nákup svářečích a zdvihacích zařízení, elektro zařízení a jednoho teleskopického manipulátoru pro potřeby montážních pracovišť. Z neproduktivních investic bylo vynaloženo 17 mil. Kč na nákup objektu H blok včetně pozemků, určeného k rekonstrukci a zřízení nového sídla společnosti.

Pohledávky z obchodních vztahů ke konci roku činily 714 mil. Kč brutto, z toho pohledávky po lhůtě splatnosti 404 mil. Kč. Největší objem pohledávek po lhůtě splatnosti tvoří pohledávky spojené se stavbou Mariánského mostu v Ústí nad Labem. Na tyto pohledávky, které jsou dlouhodobě předmětem soudního sporu, byla v minulých letech vytvořena částečně opravná položka. Další významné pohledávky po lhůtě splatnosti souvisejí s projekty realizovanými pro společnost VÍTKOVICE POWER ENGINEERING, a to v Bulharsku (projekt Deven) a Polsku (projekt Opole). S odvoláním na ustanovení polského občanského zákoníku o solidární odpovědnosti investora a generálního dodavatele stavby vůči subdodavatelům za úhradu provedených stavebních prací, se společností Hutní montáže podařilo s polským zákazníkem Mostostal Power Development dosáhnout dohody o vypořádání většiny pohledávek vzniklých v souvislosti s projektem Opole. Jednání s polským zákazníkem Amec Foster Wheeler Energia Polska o úhradě pohledávek souvisejících s projektem Deven, s odvoláním na též ustanovení polského občanského zákoníku o solidární odpovědnosti, nadále pokračují. V roce 2016 byla na tyto pohledávky vytvořena opravná položka ve výši 95 mil. Kč.

Závazky z obchodních vztahů činily ke konci roku 259 mil. Kč, z toho závazky po lhůtě splatnosti představují 105 mil. Kč.

Společnost má registrovanou stálou provozovnu na Slovensku, v Německu, Polsku, Bulharsku, Nizozemí, Finsku, Uruguayi a v JAR.

Z hlediska DPH je společnost registrována v těchto zemích: Švédsko, Slovensko, Německo, Nizozemí, Uruguay, JAR, Bulharsko, Polsko, Finsko.

Společnost v roce 2016 nevykládala výdaje v oblasti výzkumu a vývoje, nepořizovala vlastní akcie. Dále společnost nepořizovala akcie či zatímní listy.

se extraordinary items, the pre-tax amounted to 66 mil. CZK, i.e. the financial target for 2016 was fulfilled at 100 %. EBITDA reached 4 mil. CZK.

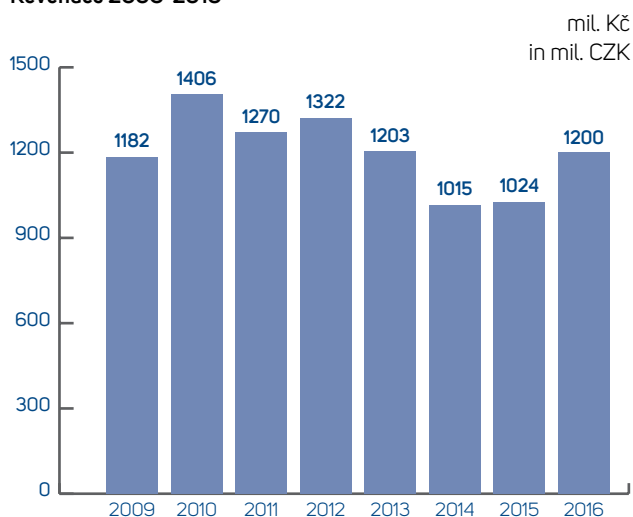
The financial investments, according to the internal methodology of the VÍTKOVICE GROUP, reached almost 25 mil. CZK in 2016. The new investments worth 7.6 mil. CZK included purchase of the welding and lifting equipment and machinery, electrical equipment and one telescopic manipulator to serve the needs of our installation workplaces. The non-productive investments of 17 mil. CZK included purchase of the H-Office Block including adjacent land, meant for reconstruction and establishment of a new company's headquarters.

The gross accounts receivable at the end of the year were worth 714 mil. CZK, whereof the overdue receivables amounted to 404 mil. CZK. The largest volume of overdue receivables is related to the construction of the Mariánský Bridge in Ústí nad Labem. Partial adjustments were made to these receivables that for a long time have been a subject of lawsuit. Other important overdue receivables are related to the boiler erection projects implemented for VÍTKOVICE POWER ENGINEERING, namely in Bulgaria (the Deven Project) and Poland (the Opole Project). With reference to the provision of the Polish Civil Code on the joint liability of the investor and the general contractor towards subcontractors for the payments of remuneration for construction works performed, Hutní montáže managed to reach agreement with the Polish customer, Mostostal Power Development, on the settlement of most of the receivables ensuing from the Opole Project. With reference to the same provision of the Polish Civil Code, the negotiations on the payment of the receivables relating to the Deven Project are still ongoing with the other Polish customer, Amec Foster Wheeler Energia Polska. In 2016 a value adjustment to these receivables at the amount of 95 mil. CZK was made.

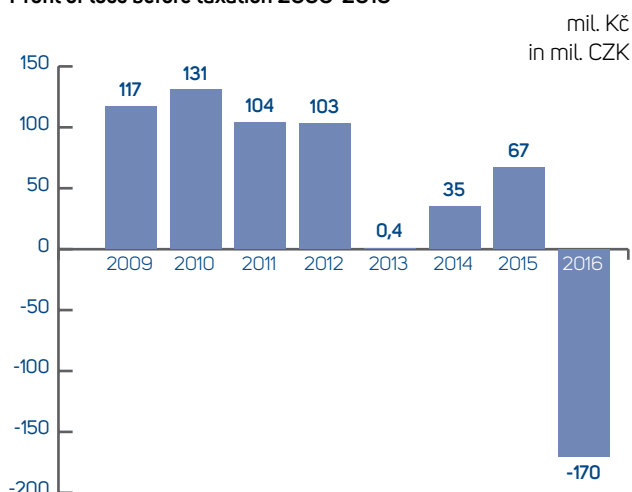
The accounts payable at the end of the year amounted to 259 mil. CZK, of which overdue payables were worth 105 mil. CZK. The company has permanent establishments in Slovakia, Germany, Poland, Bulgaria, the Netherlands, Finland, Uruguay and RSA. The company has VAT registration in the following countries: Sweden, Slovakia, Germany, the Netherlands, Uruguay, RSA, Bulgaria, Poland and Finland.

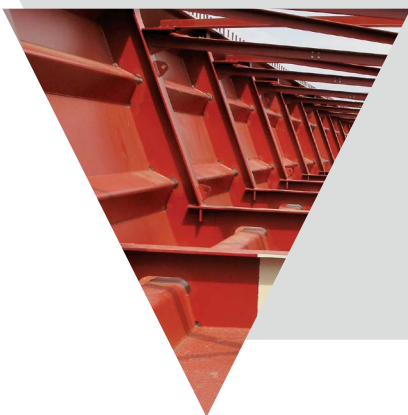
In 2016 there were no expenditures relating to research and development. The company did not buy any shares or interim certificates.

Tržby 2009-2016 Revenues 2009-2016



Hospodářský výsledek před zdaněním 2009-2016 Profit or loss before taxation 2009-2016





7

VÝZNAMNÉ UDÁLOSTI A PROJEKTY REALIZOVANÉ V ROCE 2016

SIGNIFICANT EVENTS AND PROJECTS EXECUTED IN 2016

Společnost dosáhla v roce 2016 tržeb ve výši 1200 mil. Kč, z čehož export činil 90 %. Export byl realizován především v zemích EU, kde dosáhl 53 % a dále v Jihoafrické republice s podílem na tržbách 36 %.

Největší objem tržeb byl v roce 2016 realizován v **energetice** a z tržeb společnosti představoval celkově 84 % (přičemž 74 % tvořily montáže technologií a 10 % montáže ocelových konstrukcí).

Největším projektem v segmentu energetiky byl projekt montáže v jihoafrickém Kusile na montáži technologických zařízení tří kotlů (UNIT 2, 3 a 4, každý po 800 MW) elektrárny pro společnost Mitsubishi Hitachi Power Systems Africa, kde tržby v roce 2016 dosáhly celkové výše 443 mil. Kč.

Ve Finsku byla dokončena montáž kotle ve městě Raahe pro Valmet Technologies (7 mil. Kč), montáž CFB kotle 54 MW v Riikinvoimě pro Andritz (92 mil. Kč) a dále byla zahájena montáž regeneračního kotle 7200 tds/d v Äänekoski pro Metsä Fibre (220 mil. Kč).

V bulharském městě Devnya byla dokončena jak montáž nosné ocelové konstrukce kotle, tak montáž technologie CFB kotle 250t/h v celkové výši tržeb 120 mil. Kč (zákazníci: VÍTKOVICE POWER ENGINEERING a Amec Foster Wheeler Energia Polska)

Montáže a opravy v severočeských elektrárnách ČEZ představovaly tržby ve výši 45 mil. Kč.

In 2016 the company generated revenues of 1200 mil. CZK, 90 % of which were exports, especially to the EU countries, reaching 54 %, and to RSA, amounting to 35 % of the total revenues.

The biggest volume of revenues in 2016 came from **power engineering**, reaching 84 % (of which 74 % were generated by the technological equipment installation and 10 % by the steel structure erection).

The largest project in the power engineering segment was the installation project in Kusile, RSA, involving installation of technological equipment of 3 power plant boilers (UNIT 2, 3 and 4, 800 MW each) for Mitsubishi Hitachi Power Systems Africa, where the sales in 2016 totalled 443 mil. CZK.

In Finland the boiler installation in the town of Raahe for Valmet Technologies OY was completed (7 mil. CZK), installation of the 54 MW CFB boiler in Riikinvoima for Andritz was finished (92 mil. CZK) and, furthermore, an installation of the 7200 tds/d recovery boiler in the town of Äänekoski for Metsä Fibre was commenced (220 mil. CZK).

In the Bulgarian town of Devnya, both the supporting steel structure erection and the 250t/h CFB boiler technological equipment were accomplished, yielding the revenues worth 120 mil. CZK (customers VÍTKOVICE POWER ENGINEERING and Amec Foster Wheeler Energia Polska).

The assembling works and repairs in the ČEZ-owned North-Bohemian power plants for various customers have brought in the sales of 45 mil. CZK.

Druhým nejvýznamnějším segmentem v roce 2016 byl z pohledu výše tržeb segment **ocelových konstrukcí**. V Polsku se jednalo o montáž ocelových konstrukcí dvou elektrárenských bloků v Opole (108 mil. Kč) pro VÍTKOVICE POWER ENGINEERING a pro chemičku ve švédském Köpingu se realizovala dodávka a montáž ocelových konstrukcí (65 mil. Kč) pro společnost Chemoprojekt Nitrogen.

Tržby v segmentu **dopravních staveb** byly realizovány především montáží ocelové konstrukce dálničního přivaděče v německém Bermecke ve výši 40 mil. Kč pro společnost Plauen Stahl Technologie.

Segment **hutí** je reprezentován opravami v ArcelorMittal Ostrava (5 mil. Kč) a v Tříneckých železárnách (27 mil. Kč), přičemž největší podíl na tržbách mají rámcové celoroční smlouvy na opravy.

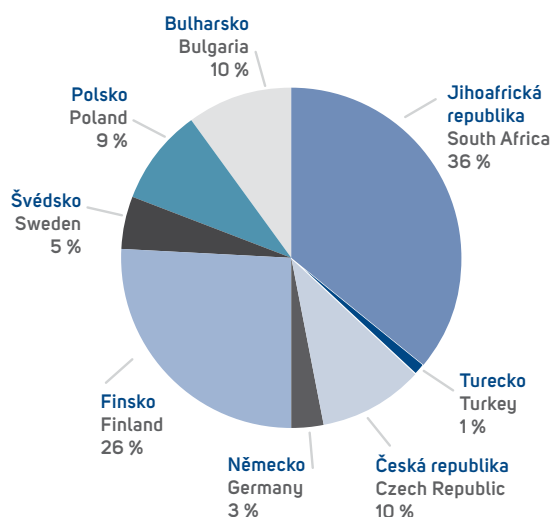
V segmentu **vodní stavby a velkostroje** nebyly realizovány žádné projekty, v segmentu **chemie a petrochemie** byl realizován drobnější projekt v chemičce v Litvínově.

Stálé montážní základny jsou dlouhodobě provozovány v hutích (ArcelorMittal Ostrava a Třínecké železářny Třinec) a v elektrárnách společnosti ČEZ (Tušimice a Pruněřov).

Rozložení tržeb v jednotlivých segmentech činnosti Hutních montáží, a také v teritoriálním rozložení tržeb se ve srovnání s minulým obdobím liší.

Tržby dle zemí v roce 2016

Revenues breakdown by country in 2016



In terms of revenues, the second most significant segment for our company in 2016 was **steel structure erection**. The two major projects in this segment included the erection of the steel structures of 2 power plant units in the Polish town of Opole for VÍTKOVICE POWER ENGINEERING (108 mil. CZK) and the steel structure delivery and erection in the chemical plant located in Köping, Sweden, for Chemoprojekt Nitrogen (65 mil. CZK).

The revenues from **transport structures**, reaching 40 mil. CZK, were generated mainly by the erection of the steel structure of the motorway feeder road in Bermecke, Germany, for Plauen Stahl Technologie.

The segment of **metallurgical plants** is annually represented by the repair and maintenance services in ArcelorMittal Ostrava (5 mil. CZK) and Třínecké železářny (27 mil. CZK), the largest portion of the sales coming from the yearly contracts for repairs.

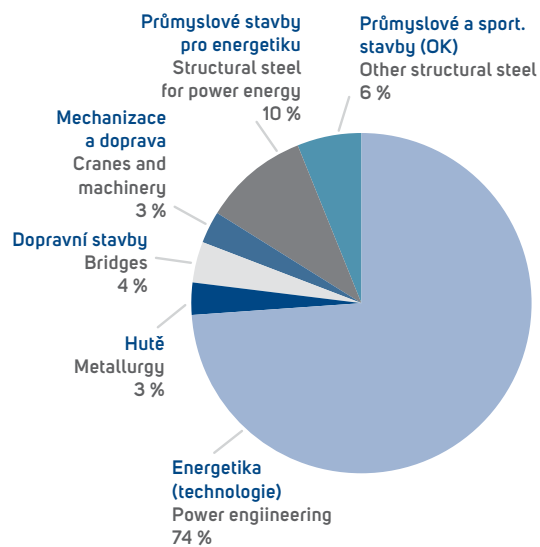
In the segments of **waterworks** and **giant machines** there were no projects implemented in 2016; in **chemistry and petrochemistry** a smaller-range project was completed in the Litvínov chemical plant.

The permanent maintenance bases are operated on the long-term basis in the metallurgical plants of ArcelorMittal Ostrava and TŽ Třinec and in the ČEZ-owned power plants of Tušimice and Pruněřov.

The distribution of the company's revenues into the particular areas of its activities, as well as within the territorial distribution, differs from the previous period.

Tržby dle segmentů v roce 2016

Revenues breakdown by sector in 2016



UDÁLOSTI VZNIKLÉ PO 31. 12. 2016

EVENTS AFTER 31. 12. 2016

Valná hromada společnosti konaná dne 31. 3. 2017 schválila zvýšení základního kapitálu upisováním nových akcií, jejichž emisní kurs bude splacen peněžním vkladem takto: Základní kapitál společnosti se zvyšuje ze stávajících 139.809.100,- Kč o částku 140.000.000,- Kč, na částku 279.809.100,- Kč.

The company's General Meeting, held on 31. 3. 2017, approved the increase in share capital by subscription of new shares to be paid up by means of monetary contribution as follows:

The company's share capital is going to be increased by 140.000.000 CZK from 139.809.100 CZK to 279.809.100 CZK.

8



9

VÝHLED PRO ROK 2017 OUTLOOK FOR THE YEAR 2017

Pro rok 2017 má společnost plánovaný tržby ve výši 1 102 mil. Kč a hospodářský výsledek před zdaněním ve výši 46 mil. Kč.

Plán tržeb je začátkem roku 2017 (v době zpracování výroční zprávy) naplněn konkrétními smlouvami cca z 97 % a je tedy reálný předpoklad naplnění plánovaných ukazatelů.

Průměrný stav zaměstnanců v roce 2017 je plánován ve výši 733, z toho 571 v kategorii D.

Stejně jako v roce 2016 bude i v roce 2017 rozhodující podíl tržeb realizován v zahraničí. Podíl exportu na tržbách společnosti očekáváme kolem 88 %. Jedná se o země EU a o Jihoafrickou republiku. Podíl exportu na tržbách v celé EU (mimo ČR) je plánován ve výši 47 %.

Plán investic pro rok 2017 je stanoven ve výši 10,6 mil. Kč. V kategorii produktivních investic je plánován nákup svářecích strojů, zvedacích zařízení, elektronářadí, malé a střední mechanizace, a skladovacích kontejnerů v celkovém objemu 5,8 mil. Kč. Plán neproduktivních investic ve výši 4,9 mil. Kč obsahuje rekonstrukci objektu H bloku, rekonstrukci areálu Sviadnov a ubytovny Blodkova a dále upgrade software NAVISION.

V roce 2017 budou tvořit největší objem projekty v segmentu montáží technologií v **energetice** a dosáhnou cca 68 % z celkových tržeb společnosti.

V jihoafrickém Kusile bude v roce 2017 dokončena montáž kotlů 2, 3 a 4 a bude zahájena montáž technologie kotle č. 5 pro Mitsubishi Hitachi Power Systems Africa. V roce 2017 bude také dokončena montáž regeneračního kotle v Äänekoski ve Finsku pro zákazníka Metsä Fibre. V roce 2017 jsme rozšířili svou působnost o další zemi v rámci EU; v dánské metropoli Kodaň zahájíme projekt montá-

The company's revenue plan of 1 102 mil. CZK and pre-tax profit target of 46 mil. CZK has been approved for the year 2017.

In the beginning of 2017 (i.e. at the time of drawing up this annual report) the company's revenue plan had already been fulfilled by specific contracts to approx. 97 %, which means that the planned targets are likely to be achieved.

The average planned number of employees in 2017 is 733, of which 571 are blue-collar workers.

As in the year 2016, the decisive share of the company's revenues in 2017 will be generated abroad. The share of exports on the total revenues is expected at around 88 %, comprising the EU countries and RSA. The share of exports in the whole EU (except Czech Republic) is planned at 47 %.

The investment plan for 2017 was set at 10.6 mil. CZK. As regards the productive investments, a purchase of welding machines, lifting equipment, electrical tools, small and middle-size machinery and storage containers at the total value of 5.8 mil. CZK is planned. The non-productive investment plan amounting to 4.9 mil. CZK includes the reconstruction of the H - office block, reconstruction of the Sviadnov premises and the Blodkova accommodation facility and upgrade of the NAVISION software.

In 2017 the biggest volumes of sales, expected to reach approx. 68% of the company's total revenues, will be achieved in the segment of technological equipment installation in **power engineering**.

In South-African town of Kusile the installation of the boiler technology of Units 2, 3 and 4 will be accomplished and the installation of the Unit 5 boiler technology will be commenced for Mitsubishi Hitachi Power Systems Africa in 2017. The installation of the

že technologie kotle CYMIC pro významného finského zákazníka - firmu Valmet Technologies.

V rámci dlouhodobého působení v českých tepelných elektrárnách ČEZ (Tušimice, Prunéřov) budou i nadále probíhat menší opravy. Segment energetiky je i nadále perspektivní pro všechny obory činností Hutních montáží, tj. technologii, OK i montážní mechanizmy.

V segmentu **průmyslových a sportovních staveb** přetrvává i v roce 2017 silný tlak na snižování cen. Pro rok 2017 nejsou zatím nasmulovány žádné nové projekty. Z roku 2016 přechází 2 projekty: dodávka a montáž ocelové konstrukce pro chemický závod SYRA 4 ve švédském Köpingu pro Casale Project a v polském Opole probíhá montáž nosné ocelové konstrukce pro VÍTKOVICE POWER ENGINEERING. Oba projekty budou v tomto roce dokončeny.

Také v segmentu **dopravních staveb** nejsou pro r. 2017 zatím nasmulovány žádné nové projekty. V jednání je montáž mostu v Německu.

Hutní montáže mají v Třineckých železárnách a v ArcelorMittal Ostrava stále montážní základny a také v roce 2017 zde budou probíhat běžné opravy v rámci celoročních smluv, plánují se zde také opravy **hutních agregátů** středního rozsahu.

V rámci segmentu **chemie a petrochemie** budou Hutní montáže v Duslo Šala realizovat projekt menšího rozsahu.

V segmentech **velkstrojů a vodních děl** nejsou pro rok 2017 zatím žádné projekty.

recovery boiler in Äänekoski, Finland, for Metsä Fibre will be completed in 2017, too. Furthermore, we have expanded our range of operations to another country within EU: the CYMIC boiler technology installation project will be commenced in the Danish metropolis of Copenhagen for our significant customer – Valmet Technologies.

In terms of the company's long-term operations in the Czech ČEZ-owned thermal plants (Tušimice, Prunéřov), the smaller-range repairs will be running continuously in 2017. The power engineering segment continues to be prospective for all the spheres of activities of Hutní montáže, i.e. for technology equipment installation, steel structure erection and lifting and transport machinery.

As regards **industrial and sports facilities**, the strong pressure on price reduction in this segment is persistent also in 2017. That is why the company has not obtained any contracts for 2017 yet. Nevertheless, there are 2 projects still ongoing, having started back in 2016: the delivery and erection of the steel structure for the SYRA 4 Chemical Plant in Köping, Sweden, within the Casale Project, and the erection of the supporting steel structure in Opole, Poland, for VÍTKOVICE POWER ENGINEERING. The both projects will be accomplished this year.

In the segment of **transport structures** there are no projects planned for 2017 so far, either. A steel structure erection of a bridge in Germany is under negotiation at the moment.

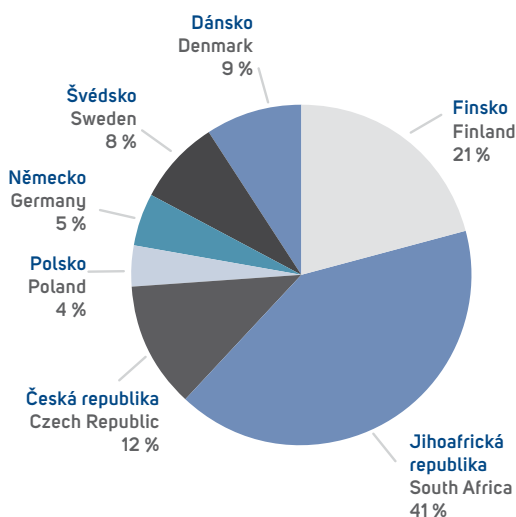
Hutní montáže has its permanent bases in Třinecké železářny and ArcelorMittal Ostrava and will continue to perform regular repairs and maintenance under the yearly contracts. The middle-range repairs of the **metallurgical units** are planned for 2017, too.

Within the **chemical and petrochemical** segment, Hutní montáže will realize a smaller scale project in Duslo Šala.

In the **giant machines** and **water works** segments, there are no projects for 2017 yet.

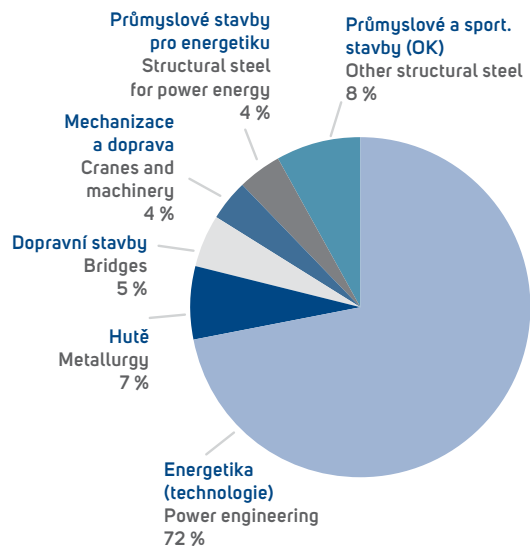
Tržby dle zemí v roce 2017

Revenues breakdown by country in 2017



Tržby dle segmentů v roce 2017

Revenues breakdown by sector in 2017





10

KONTAKTY CONTACTS

Hutní montáže, a.s.

Ruská 1162/60, Vítkovice, 703 00 Ostrava
www.vitkovice.cz/hutni-montaze

kancelář generální ředitele The office of the Managing Director

tel.: +420 595 95 3036; fax: +420 595 95 3099
gr@hutni-montaze.cz

finanční úsek Finance Department

tel.: +420 595 95 6344; fax: +420 595 95 3099
fr@hutni-montaze.cz

obchodní úsek Commerce Department

tel.: +420 595 95 6407; fax: +420 595 95 3099
obchod@hutni-montaze.cz

úsek realizace Department of Project Execution

tel.: +420 595 95 7206; fax: +420 595 95 2297
realizace@hutni-montaze.cz

úsek kvality Quality Department

tel.: +420 725 725 087; fax: +420 595 95 3099
kvalita@hutni-montaze.cz

Hutní montáže, a.s. Montážní mechanizmy Cranes and Machinery

Nádražní 448, 739 25 Sviadnov
tel.: +420 558 617 415; fax +420 558 655 580-1
jeraby@hutni-montaze.cz

Hutní montáže a.s. organizačná zložka zahraničnej právnickej osoby Subsidiary in Slovakia

Kominárska 2-4, 832 03 Bratislava, Slovensko
tel.: +421 255 563 106; GSM: +421 903 243 579
bratislava@hutni-montaze.cz

VÝKAZ ZISKU A ZTRÁTY KE DNI 31. 12. 2016

INCOME STATEMENT FOR THE YEAR ENDED 31. 12. 2016

11

v tisících Kč / in thousands of Czech crowns CZK

Označení Indication	Číslo řádku Row number	TEXT	Skutečnost v běžném účetním období / Current year	Skutečnost v minulém účetním období / Prior year
I.	01	Tržby z prodeje výrobků a služeb / Revenue from sale of finished products and services	1 200 251	1 023 864
A.	03	Výkonová spotřeba / Production related consumption	828 559	615 024
	2.	05 Spotřeba materiálu a energie / Consumption of material and energy	110 299	171 070
	3.	06 Služby / Services	718 260	443 954
B.	07	Změna stavu zásob vlastní činnosti (+ / -) / Change in inventory produced internally (+ / -)	-82 422	-80 878
D.	09	Osobní náklady / Personnel expenses	406 441	338 198
	1.	10 Mzdové náklady / Wages and salaries	298 598	247 293
	2.	11 Náklady na sociální zabezpečení, zdravotní pojištění a ostatní náklady / Social security, health insurance expenses and other costs	107 843	90 905
	1.	12 Náklady na sociální zabezpečení a zdravotní pojištění / Social security and health insurance expenses	99 992	83 241
	2.	13 Ostatní náklady / Other costs	7 851	7 664
E.	14	Úpravy hodnot v provozní oblasti / Adjustments on operating activities	87 240	46 311
	1.	15 Úpravy hodnot dlouhodobého nehmotného a hmotného majetku / Adjustments on intangible and tangible assets	20 782	18 464
	1.	16 Úpravy hodnot dlouhodobého nehmotného a hmotného majetku - trvalé / Adjustments on intangible and tangible assets - permanent	20 897	18 809
	2.	17 Úpravy hodnot dlouhodobého nehmotného a hmotného majetku - dočasné / Adjustments on intangible and tangible assets - temporary	-115	-345
	2.	18 Úpravy hodnot zásob / Adjustments on inventories	-16	-14
	3.	19 Úpravy hodnot pohledávek / Adjustments on receivables	66 474	27 861
III.	20	Ostatní provozní výnosy / Other operating revenues	40 253	6 167
	1.	21 Tržby z prodaného dlouhodobého majetku / Revenues from sale of intangible and tangible fixed assets	2 172	1 123
	2.	22 Tržby z prodaného materiálu / Revenue from sale of materials	1 299	519
	3.	23 Jiné provozní výnosy / Other operating revenues	36 782	4 525
F.	24	Ostatní provozní náklady / Other operating expenses	14 385	38 575
	1.	25 Zůstatková cena prodaného dlouhodobého majetku / Net book value of intangible and tangible fixed assets sold	18	2
	2.	26 Zůstatková cena prodaného materiálu / Net book value of materials sold	2	5
	3.	27 Daně a poplatky / Taxes and charges	5 569	6 478
	4.	28 Rezervy v provozní oblasti a komplexní náklady příštích období / Reserves relating to operations and prepaid expenses (specific-purpose expenses)	-47 345	2 425
	5.	29 Jiné provozní náklady / Other operating expenses	56 141	29 665
*	30	Provozní výsledek hospodaření (+ / -) / Profit or loss on operating activities (+ / -)	-13 699	72 801
IV.	31	Výnosy z dlouhodobého finančního majetku - podíly / Income from long-term financial investments - shares	1 000	1 000
	1.	32 Výnosy z podílů - ovládaná nebo ovládající osoba / Income from shares - subsidiaries	1 000	1 000
VI.	39	Výnosové úroky a podobné výnosy / Interest income and similar income	24	9
	2.	41 Ostatní výnosové úroky a podobné výnosy / Other interest income and similar income	24	9
I.	42	Úpravy hodnot a rezervy ve finanční oblasti / Adjustments and reserves relating to financial activities	142 388	
J.	43	Nákladové úroky a podobné náklady / Interest expense and similar expense	5 331	4 872
	1.	44 Nákladové úroky a podobné náklady - ovládaná nebo ovládající osoba / Interest expense and similar expense - subsidiaries	2 546	2 160
	2.	45 Ostatní nákladové úroky a podobné náklady / Other interest expense and similar expense	2 785	2 712
VII.	46	Ostatní finanční výnosy / Other finance income	12 106	19 823
K.	47	Ostatní finanční náklady / Other finance cost	21 245	27 930
*	48	Finanční výsledek hospodaření (+ / -) / Profit or loss on financial activities (+ / -)	-155 834	-119 700
**	49	Výsledek hospodaření před zdaněním (+/-) / Profit or loss before taxation (+ / -)	-169 533	60 831
L.	50	Daň z příjmů / Tax on profit or loss	18 026	13 237
	1.	51 Dan z příjmů splatná / Current tax on profit or loss	11 592	15 994
	2.	52 Daň z příjmů odložená (+ / -) / Deferred tax on profit or loss (+ / -)	6 434	-2 757
**	53	Výsledek hospodaření po zdanění (+ / -) / Profit or loss after taxation (+ / -)	-187 559	47 594
***	55	Výsledek hospodaření za účetní období (+ / -) / Profit or loss for the year (+ / -)	-187 559	47 594
*	56	Čistý obrat za účetní období / Net revenue for the year = I. + II. + III. + IV. + V. + VI. + VII.	1 253 634	1 050 863



ROZVAHA KE DNI 31. 12. 2016

BALANCE SHEET AS OF 31 DECEMBER 2016

12

v tisících Kč / in thousands of Czech crowns CZK

Označení Indication	Číslo řádku Row number	AKTIVA / ASSETS	Běžné účetní období / Current year			Minulé účetní období / Prior year Netto / Net	
			Brutto / Gross	Korekce / Allowances	Netto / Net		
	001	AKTIVA CELKEM / TOTAL ASSETS	1 948 705	-899 770	1 048 935	1 008 665	
B.	003	Dlouhodobý majetek / Fixed assets	863 343	-722 655	140 688	126 560	
B. I.	004	Dlouhodobý nehmotný majetek / Intangible assets	16 220	-16 220			
	2.	006	Ocenitelná práva / Intellectual property rights	16 220	-16 220		
	1.	007	Software / Software	16 220	-16 220		
B. II.	014	Dlouhodobý hmotný majetek / Tangible assets	836 984	-706 435	130 549	116 916	
B. II. 1.	015	Pozemky a stavby / Land and buildings	75 944	-34 403	41 541	25 673	
	1.	016	Pozemky / Land	7 612		7 612	
	2.	017	Stavby / Buildings	68 332	-34 403	33 929	24 354
	2.	018	Hmotné movité věci a jejich soubory / Plant and equipment	749 315	-662 916	86 399	88 634
	4.	020	Ostatní dlouhodobý hmotný majetek / Other tangible assets	9 406	-9 116	290	290
	3.	023	Jiný dlouhodobý hmotný majetek / Other tangible assets	9 406	-9 116	290	290
	5.	024	Poskytnuté zálohy na dlouhodobý hmotný majetek a nedokončený dlouhodobý hmotný majetek / Advances granted for tangible assets and Tangible assets in progress	2 319		2 319	2 319
	2.	026	Nedokončený dlouhodobý hmotný majetek / Tangible assets in progress	2 319		2 319	2 319
B. III.	027	Dlouhodobý finanční majetek / Financial investments	10 139		10 139	9 644	
B. III. 1.	028	Podíly - ovládaná nebo ovládající osoba / Equity investments - subsidiaries	10 139		10 139	9 644	
C.	037	Oběžná aktiva / Current assets	970 382	-177 115	793 267	782 744	
C. I.	038	Zásoby / Inventories	210 636	-713	209 923	127 590	
C. I. 1.	039	Materiál / Raw materials	6 413	-713	5 700	5 789	
	2.	040	Nedokončená výroba a polotovary / Work in progress and semi-finished production	204 223		204 223	121 801
C. II.	046	Pohledávky / Receivables	731 942	-176 402	555 540	579 117	
C. II. 1.	047	Dlouhodobé pohledávky / Long-term receivables	24 403	-1 470	22 933	27 061	
	1.	048	Pohledávky z obchodních vztahů / Trade receivables	22 659	-1 470	21 189	24 152
	5.	052	Pohledávky - ostatní / Other receivables	1 744		1 744	2 909
	2.	054	Dlouhodobé poskytnuté zálohy / Long-term advances granted	6		6	6
	4.	056	Jiné pohledávky / Other receivables	1 738		1 738	2 903
C. II. 2.	057	Krátkodobé pohledávky / Short-term receivables	707 539	-174 932	532 607	552 056	
	1.	058	Pohledávky z obchodních vztahů / Trade receivables	690 938	-172 500	518 438	535 628
	4.	061	Pohledávky - ostatní / Other receivables	16 601	-2 432	14 169	16 428
	3.	064	Stát-daňové pohledávky / Due from government-tax receivables	2 206		2 206	4 387
	4.	065	Krátkodobé poskytnuté zálohy / Short-term advances granted	1 134		1 134	660
	5.	066	Dohadné účty aktivní / Estimated receivables	10 420		10 420	2 993
	6.	067	Jiné pohledávky / Other receivables	2 841	-2 432	409	8 388
C. IV.	071	Peněžní prostředky / Wherewithal	27 804		27 804	76 037	
C. IV. 1.	072	Peněžní prostředky v pokladně / Cash	517		517	769	
	2.	073	Peněžní prostředky na účtech / Bank accounts	27 287		27 287	75 268
D.	074	Časové rozlišení aktiv / Accrued assets and deferred liabilities	114 980		114 980	99 361	
D. 1.	075	Náklady příštích období / Prepaid expenses	66 529		66 529	71 371	
	3.	077	Příjmy příštích období / Unbilled revenue	48 451		48 451	27 990

v tisících Kč / in thousands of Czech crowns CZK

Označení Indication	Číslo řádku Row number	PASIVA / EQUITY & LIABILITIES	Běžné účetní období / Current year	Minulé účetní období / Prior year
	101	PASIVA CELKEM / TOTAL EQUITY & LIABILITIES	1 048 935	1 008 665
A.	102	Vlastní kapitál / Equity	80 482	277 545
A. I.	103	Základní kapitál / Basic capital	139 809	139 809
A. I. 1.	104	Základní kapitál / Registered capital	139 809	139 809
A. II.	107	Ážio a kapitálové fondy / Share premium and Capital funds	7 983	7 488
2.	109	Kapitálové fondy / Capital funds	7 983	7 488
2.	111	Oceňovací rozdíly z přecenění majetku a závazků (+ / -) / Gain or loss on revaluation of assets and liabilities (+ / -)	7 983	7 488
A. IV.	118	Výsledek hospodaření minulých let (+ / -) / Retained earnings (+ / -)	120 249	82 654
A. IV. 1.	119	Nerozdělený zisk minulých let / Accumulated profits of previous years	128 705	87 937
3.	121	Jiný výsledek hospodaření minulých let (+ / -) / Adjusted accumulated profit/loss of previous years (+ / -)	-8 456	-5 283
A. V.	122	Výsledek hospodaření běžného účetního období (+ / -) / Profit (loss) for the current year (+ / -)	-187 559	47 594
B. + C.	124	Cizí zdroje / Liabilities	918 272	676 209
B.	125	Rezervy / Provisions	212 289	133 770
2.	127	Rezerva na daň z příjmů / Provision for corporate income tax	3 248	17 384
4.	129	Ostatní rezervy / Other provisions	209 041	116 386
C.	130	Závazky / Liabilities	705 983	542 439
C. I.	131	Dlouhodobé závazky / Long-term liabilities	69 785	14 537
4.	137	Závazky z obchodních vztahů / Trade payables	2 337	11 231
6.	139	Závazky - ovládaná nebo ovládající osoba / Liabilities to subsidiaries	57 949	
8.	141	Odložený daňový závazek / Deferred tax liability	9 499	3 064
9.	142	Závazky - ostatní / Other liabilities		242
3.	145	Jiné závazky / Other liabilities		242
C. II.	146	Krátkodobé závazky / Current liabilities	636 198	527 902
2.	150	Závazky k úvěrovým institucím / Liabilities to credit institutions	213 570	176 563
3.	151	Krátkodobé přijaté zálohy / Advances received	3 956	9 377
4.	152	Závazky z obchodních vztahů / Trade payables	256 462	107 992
6.	154	Závazky - ovládaná nebo ovládající osoba / Liabilities to subsidiaries	63 960	144 014
8.	156	Závazky - ostatní / Other liabilities	98 250	89 956
3.	159	Závazky k zaměstnancům / Liabilities to employees	17 881	16 750
4.	160	Závazky ze sociálního zabezpečení a zdravotního pojištění / Liabilities arising from social security and health insurance	10 061	9 727
5.	161	Stát - daňové závazky a dotace / Due to government – taxes and subsidies	38 313	35 213
6.	162	Dohadné účty pasivní / Estimated payables	28 307	27 015
7.	163	Jiné závazky / Other liabilities	3 688	1 251
D.	164	Časové rozlišení pasiv / Accrued liabilities and deferred assets	50 181	54 911
D. 1.	165	Výdaje příštích období / Accrued expenses	531	1 230
2.	166	Výnosy příštích období / Deferred income	49 650	53 681



13

ZPRÁVA DOZORČÍ RADY

Dozorčí rada společnosti Hutní montáže, a.s. v kalendářním roce 2016 plnila své úkoly v tříčlenném složení.

Dozorčí rada v roce 2016 projednávala zejména:

- řádnou účetní závěrku za účetní období roku 2015 a návrh představenstva společnosti na vypořádání hospodářského výsledku dosaženého za účetní období roku 2015,
- zprávu o vztazích mezi propojenými osobami za rok 2015,
- zprávu dozorčí rady předkládanou valné hromadě za kalendářní rok 2015,
- zprávy o hospodářských výsledcích společnosti za jednotlivá účetní období roku 2015,
- zprávu o plnění plánu společnosti na rok 2016 a o zakázkové naplněnosti na rok 2016,
- zprávu o průběhu důležitých obchodních aktivit společnosti,
- zprávu o transformačních činnostech společnosti.

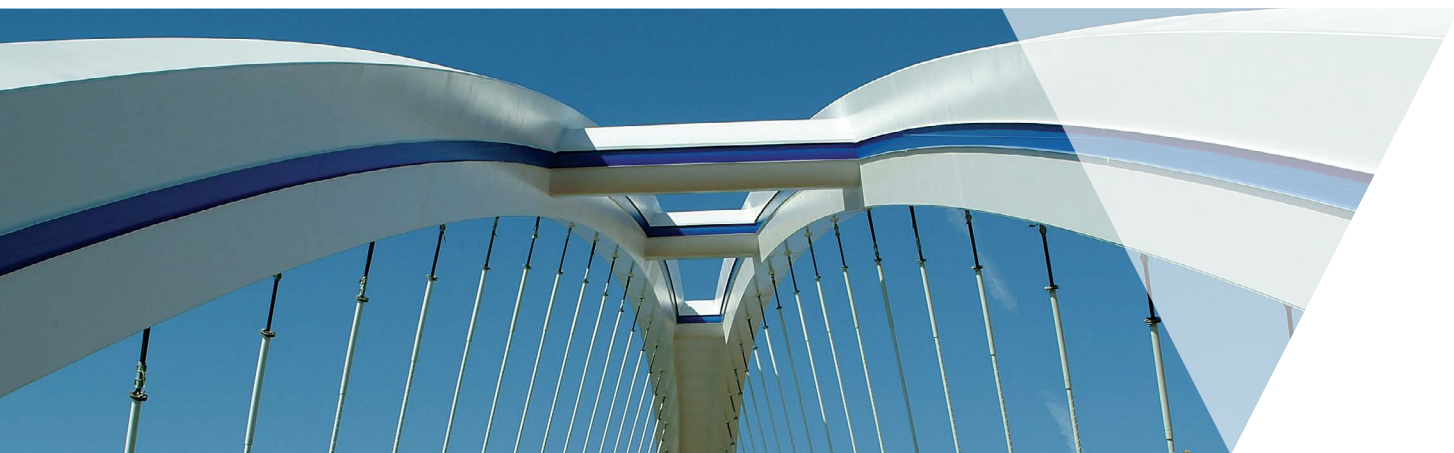
Spolupráce dozorčí rady s představenstvem společnosti byla v souladu s právními předpisy. Představenstvo předkládá dozorčí radě požadované zprávy, zejména zprávy o vývoji hospodaření společnosti a o rozhodujících zakázkách.

Dozorčí rada společnosti na základě písemných podkladů i vlastní kontrolní činnosti konstatuje, že podnikatelská činnost společnosti se uskutečňuje v souladu s právními předpisy, stanovami společnosti a rozhodnutími valné hromady.

Dozorčí rada společnosti Hutní montáže, a.s., v roce 2016 plnila své povinnosti a vykonávala svá práva v souladu s občanským zákoníkem, zákonem o obchodních korporacích, stanovami společnosti a rozhodnutími valné hromady.

V Ostravě dne 8. 2. 2017

Ing. Aleš Hub
předseda dozorčí rady
Hutní montáže, a.s.



13

THE SUPERVISORY BOARD'S REPORT

The Supervisory board of Hutní montáže, a.s., performed its duties as a three-member board in 2016.

In 2016 the Supervisory Board debated in particular the following issues:

- Final annual accounts for the accounting period 2015 and the draft proposal of the Board of Directors to deal with the company's economic result in the accounting period 2015
- Report on the transactions between the related parties for 2015
- Report of the supervisory board submitted to the general meeting for the year 2015
- Report on the company's profit or loss for individual accounting period of 2015
- Report on the company's financial plan for 2016 and orders for 2015
- Report on the progress of the company's key commercial activities
- Report on the company's transformation process activities.

The collaboration between the Supervisory Board and the Board of Directors meets all legal requirements. The Board of Directors submits to the Supervisory Board all the required reports, in particular the reports on the financial performance of the company and its major projects.

The Supervisory Board of Hutní montáže, a.s., declares, based on the written documents and its own controlling activities, that the business activities of the company are performed in accordance with all legal regulations, the company's articles of association and the decisions of the general meeting.

Supervisory Board of Hutní montáže, a.s., fulfilled its duties and exercised its rights in 2016 in compliance with the Civil Code, the Business Corporations Act, the company's articles of association and decisions of the general meeting.

In Ostrava, 8 February 2017

Ing. Aleš Hub
Chairman of the Supervisory Board
Hutní montáže, a.s.



ZPRÁVA NEZÁVISLÉHO AUDITORA



Akcionářům společnosti Hutní montáže, a.s.

Výrok auditora

Provedli jsme audit přiložené účetní závěrky společnosti Hutní montáže, a.s., se sídlem Ruská 1162/60, Ostrava, identifikační číslo 15504140, (dále také společnost) sestavené na základě českých účetních předpisů, která se skládá z rozvahy k 31. 12. 2016, výkazu zisku a ztráty, přehledu o změnách vlastního kapitálu a přehledu o peněžních tocích za období od 1. 1. 2016 do 31. 12. 2016 a přílohy této účetní závěrky, která obsahuje popis použitých podstatných účetních metod a další vysvětlující informace.

Podle našeho názoru účetní závěrka podává věrný a poctivý obraz aktiv a pasiv společnosti Hutní montáže, a.s. k 31. 12. 2016 a nákladů a výnosů a výsledku jejího hospodaření a peněžních toků za období od 1. 1. 2016 do 31. 12. 2016, v souladu s českými účetními předpisy.

Základ pro výrok

Audit jsme provedli v souladu se zákonem o auditorech a standardy Komory auditorů České republiky pro audit, kterými jsou mezinárodní standardy pro audit (ISA), případně doplněné a upravené souvisejícími aplikačními doložkami. Naše odpovědnost stanovená těmito předpisy je podrobněji popsána v oddílu Odpovědnost auditora za audit účetní závěrky. V souladu se zákonem o auditorech a Etickým kodexem přijatým Komorou auditorů České republiky jsme na společnosti nezávislí a splnili jsme i další etické povinnosti vyplývající z uvedených předpisů. Domníváme se, že důkazní informace, které jsme shromáždili, poskytují dostatečný a vhodný základ pro vyjádření našeho výroku.

Ostatní informace uvedené ve výroční zprávě

Ostatními informacemi jsou v souladu s § 2 písm. b) zákona o auditorech informace uvedené ve výroční zprávě mimo účetní závěrku a naši zprávu auditora. Za ostatní informace odpovídá představenstvo společnosti.

Náš výrok k účetní závěrce se k ostatním informacím nevztahuje. Přesto je však součástí našich povinností souvisejících s auditem účetní závěrky seznámení se s ostatními informacemi a posouzení, zda ostatní informace nejsou ve významném nesouladu s účetní závěrkou či s našimi znalostmi o účetní jednotce získanými během provádění auditu nebo zda se jinak tyto informace nejeví jako významně nesprávné. Také posuzujeme, zda ostatní informace byly ve všech významných ohledech vypracovány v souladu s příslušnými právními předpisy. Tímto posouzením se rozumí, zda ostatní informace splňují požadavky právních předpisů na formální náležitosti a postup vypracování ostatních informací v kontextu významnosti, tj. zda případné nedodržení uvedených požadavků by bylo způsobitelné ovlivnit úsudek činěný na základě ostatních informací.

Na základě provedených postupů, do míry, již dokážeme posoudit, uvádíme, že

- ostatní informace, které popisují skutečnosti, jež jsou též předmětem zobrazení v účetní závěrce, jsou ve všech významných ohledech v souladu s účetní závěrkou a
- ostatní informace byly vypracovány v souladu s právními předpisy.

Dále jsme povinni uvést, zda na základě poznatků a povědomí o společnosti k nimž jsme dospěli při provádění auditu, ostatní informace neobsahují významné věcné nesprávnosti. V rámci uvedených postupů jsme v obdržených ostatních informacích žádné významné věcné nesprávnosti nezjistili.

Odpovědnost představenstva a dozorčí rady společnosti za účetní závěrku

Představenstvo společnosti odpovídá za sestavení účetní závěrky podávající věrný a poctivý obraz v souladu s českými účetními předpisy, a za takový vnitřní kontrolní systém, který považuje za nezbytný pro sestavení účetní závěrky tak, aby neobsahovala významné nesprávnosti způsobené podvodem nebo chybou.

Při sestavování účetní závěrky je představenstvo společnosti povinno posoudit, zda je společnost schopna nepřetržitě trvat, a pokud je to relevantní, popsat v příloze účetní závěrky záležitosti týkající se jejího nepřetržitého trvání a použití předpokladu nepřetržitého trvání při sestavení účetní závěrky, s výjimkou případů, kdy představenstvo plánuje zrušení společnosti nebo ukončení její činnosti, resp. kdy nemá jinou reálnou možnost, než tak učinit.

Za dohled nad procesem účetního výkaznictví ve společnosti odpovídá dozorčí rada.

INDEPENDENT AUDITOR'S REPORT



To the Shareholders of HUTNÍ MONTÁŽE a.s.

Opinion

We have audited the accompanying financial statements of Hutní montáže a.s., with its headquarters at Ruská 1162/60, Ostrava Vítkovice, Czech Republic, IC (Registration Number) 15504140 (hereinafter also the "Company"), prepared in accordance with the accounting principles generally accepted in the Czech Republic, which comprise the Balance Sheet as of 31 December 2016, the Profit and Loss Account, statement of changes in equity and cash flow statement for the period of 01/01/2016 to 31/12/2016 and Notes to the Financial Statements, including a summary of significant accounting policies and other explanatory information.

In our opinion, the financial statements give a true and fair view of the financial position of Hutní montáže a.s. as of 31 December 2016, and of its financial performance for the period of 01/01/2016 to 31/12/2016 in accordance with the accounting principles generally accepted in the Czech Republic.

Basis for Opinion

We conducted our audit in accordance with the Act on Auditors and Auditing Standards of the Chamber of Auditors of the Czech Republic, which are International Standards on Auditing (ISAs), as amended by the related application clauses. Our responsibilities under these regulations are further described in the Auditor's Responsibilities for the Audit of the Financial Statements section of our report. We are independent of the Company in accordance with the Act on Auditors and the Code of Ethics adopted by the Chamber of Auditors of the Czech Republic and we have fulfilled our other ethical responsibilities in accordance with these regulations. We believe that the audit evidence we have obtained is sufficient and appropriate to provide a basis for our opinion.

Other Information in the Annual Report

In compliance with Section 2 (b) of the Act on Auditors, other information comprises the information included in the Annual Report other than the Financial Statements and Auditor's Report thereon. The Board of Directors is responsible for this other information.

Our opinion on the financial statements does not cover other information. In connection with our audit of the financial statements, our responsibility is to read the other information and, in doing so, consider whether the other information is materially inconsistent with the financial statements and our knowledge of the company obtained in the audit, or otherwise appears to be materially misstated. In addition, we assess whether the other information has been prepared, in all material respects, in accordance with the applicable laws or regulations, in particular, whether the other information complies with the laws or regulations in terms of formal requirements and the procedure for preparing the other information in the context of materiality, i.e. whether any non-compliance with these requirements could influence judgments made on the basis of the other information.

Based on the procedures performed, to the extent we are able to assess it, we report that:

- The other information describing the facts that are also presented in the financial statements is, in all material respects, consistent with the financial statements; and
- The other information is prepared in compliance with the applicable laws or regulations.

In addition, our responsibility is to report, based on our knowledge and understanding of the Company obtained in the audit, on whether the other information contains any material misstatement of fact. Based on the procedures we have performed on the other information obtained, we have not identified any material misstatement of fact.

Responsibilities of the Company's Board of Directors and Supervisory Board for the Financial Statements

The Board of Directors is responsible for the preparation and fair presentation of the financial statements in accordance with the Czech accounting regulations and for such internal controls the Board of Directors deems necessary to enable the preparation of financial statements that are free from material misstatement, whether due to fraud or error.

In preparing the financial statements, the Board of Directors is responsible for assessing the Company's ability to continue as a going concern, disclosing in the Notes, as applicable, matters related to the going concern and using the going concern basis of accounting unless the Board of Directors either intends to liquidate the Company or to cease operations, or has no realistic alternative but to do so.

The Supervisory Board is responsible for overseeing the Company's financial reporting process.



Odpovědnost auditora za audit účetní závěrky

Naším cílem je získat přiměřenou jistotu, že účetní závěrka jako celek neobsahuje významnou nesprávnost způsobenou podvodem nebo chybou a vydat zprávu auditora obsahující náš výrok. Přiměřená míra jistoty je velká míra jistoty, nicméně není zárukou, že audit provedený v souladu s výše uvedenými předpisy ve všech případech v účetní závěrce odhalí případnou existující významnou nesprávnost. Nesprávnosti mohou vznikat v důsledku podvodů nebo chyb a považují se za významné, pokud lze reálně předpokládat, že by jednotlivě nebo v souhrnu mohly ovlivnit ekonomická rozhodnutí, která uživatelé účetní závěrky na jejím základě přijmou.

Při provádění auditu v souladu s výše uvedenými předpisy je naší povinností uplatňovat během celého auditu odborný úsudek a zachovávat profesní skepticismus. Dále je naší povinností:

- Identifikovat a vyhodnotit rizika významné nesprávnosti účetní závěrky způsobené podvodem nebo chybou, navrhnout a provést auditorské postupy reagující na tato rizika a získat dostatečné a vhodné důkazní informace, abychom na jejich základě mohli vyjádřit výrok. Riziko, že neodhalíme významnou nesprávnost, k níž došlo v důsledku podvodu, je větší než riziko neodhalení významné nesprávnosti způsobené chybou, protože součástí podvodu mohou být tajné dohody (koluze), falšování, úmyslná opomenutí, nepravdivá prohlášení nebo obcházení vnitřních kontrol.
- Seznámit se s vnitřním kontrolním systémem společnosti relevantním pro audit v takovém rozsahu, abychom mohli navrhnout auditorské postupy vhodné s ohledem na dané okolnosti, nikoli abychom mohli vyjádřit názor na účinnost jejího vnitřního kontrolního systému.
- Posoudit vhodnost použitých účetních pravidel, přiměřenost provedených účetních odhadů a informace, které v této souvislosti představenstvo společnosti uvedlo v příloze účetní závěrky.
- Posoudit vhodnost použití předpokladu nepřetržitosti trvání při sestavení účetní závěrky představenstvem a to, zda s ohledem na shromážděné důkazní informace existuje významná nejistota vyplývající z událostí nebo podmínek, které mohou významně zpochybnit schopnost společnosti nepřetržitě trvat. Jestliže dojdeme k závěru, že taková významná nejistota existuje, je naší povinností upozornit v naší zprávě na informace uvedené v této souvislosti v příloze účetní závěrky, a pokud tyto informace nejsou dostatečné, vyjádřit modifikovaný výrok. Naše závěry týkající se schopnosti společnosti nepřetržitě trvat vycházejí z důkazních informací, které jsme získali do data naší zprávy. Nicméně budoucí události nebo podmínky mohou vést k tomu, že společnost ztratí schopnost nepřetržitě trvat.
- Vyhodnotit celkovou prezentaci, členění a obsah účetní závěrky, včetně přílohy, a dále to, zda účetní závěrka zobrazuje podkladové transakce a události způsobem, který vede k věrnému zobrazení.

Naší povinností je informovat představenstvo a dozorčí radu mimo jiné o plánovaném rozsahu a načasování auditu a o významných zjištěních, která jsme v jeho průběhu učinili, včetně zjištěných významných nedostatků ve vnitřním kontrolním systému.

V Praze dne 31. května 2017
Auditorská společnost:

BDO Audit s.r.o.

BDO Audit s. r. o.
evidenční číslo 018

Statutární auditor:

Ing. Petr Slaviček
evidenční číslo 2076

Auditor's Responsibilities for the Audit of the Financial Statements

Our objectives are to obtain reasonable assurance about whether the financial statements as a whole are free from material misstatement, whether due to fraud or error, and to issue an auditor's report that includes our opinion. Reasonable assurance is a high level of assurance, but is not a guarantee that an audit conducted in accordance with the aforementioned regulations will always detect a material misstatement when it exists.

Misstatements can arise from fraud or error and are considered material if, individually or in the aggregate, they could reasonably be expected to influence the economic decisions of users taken on the basis of these financial statements.

As part of an audit in accordance with the above regulations, we exercise professional judgment and maintain professional scepticism throughout the audit. We also:

- Identify and assess the risks of material misstatement of the financial statements, whether due to fraud or error, design and perform audit procedures in response to those risks, and obtain audit evidence that is sufficient and appropriate to provide a basis for our opinion. The risk of not detecting a material misstatement resulting from fraud is higher than for one resulting from error, as fraud may involve collusion, forgery, intentional omissions, misrepresentations, or the override of internal control.
- Obtain an understanding of internal controls relevant to the audit in order to design audit procedures that are appropriate in the circumstances, but not for the purpose of expressing an opinion on the effectiveness of the Company's internal controls.
- Evaluate the appropriateness of accounting policies used and the reasonableness of accounting estimates and related disclosures made by the Board of Directors in the Notes to the Financial Statements.
- Draw conclusions on the appropriateness of the Board of Directors' use of the going concern basis of accounting and, based on the audit evidence obtained, whether any material uncertainty exists related to events or conditions that may cast significant doubt on the Company's ability to continue as a going concern. If we conclude that a material uncertainty exists, we are required to draw attention in our auditor's report to the related disclosures in the Financial Statements or, if such disclosures are inadequate, to modify our opinion. Our conclusions are based on the audit evidence obtained up to the date of our auditor's report. However, future events or conditions may cause the Company to cease to continue as a going concern.
- Evaluate the overall presentation, structure and content of the Financial Statements, including the Notes, and whether the Financial Statements represent the underlying transactions and events in a manner that achieves fair presentation.

We communicate with the Board of Directors and the Supervisory Board regarding, among other matters, the planned scope and timing of the audit and significant audit findings, including any significant shortcomings in internal controls that we identify during our audit.

In Prague, on 31st May 2017
Auditing company:

BDO Audit s.r.o.

BDO Audit s. r. o.
Certificate No. 018

Statutory auditor:

Petr Slaviček

Petr Slaviček
Certificate No. 2076



HUTNÍ MONTÁŽE

Member of **VÍTKOVICE MACHINERY GROUP**

www.hutni-montaze.com