

VÝROČNÍ
ZPRÁVA

2017

ANNUAL
REPORT



HUTNÍ MONTÁŽE





OBSAH

CONTENTS

1	ÚVODNÍ SLOVO PŘEDSEDY PŘEDSTAVENSTVA INTRODUCTION BY THE CHAIRMAN OF THE BOARD OF DIRECTORS	5
2	ZÁKLADNÍ ÚDAJE A CHARAKTERISTIKA SPOLEČNOSTI BASIC DATA AND COMPANY PROFILE	6
3	NEFINANČNÍ ÚDAJE NON-FINANCIAL DATA	7
4	VÝVOJ SPOLEČNOSTI A VLASTNICKÉ STRUKTURY CORPORATE HISTORY AND OWNERSHIP STRUCTURE	11
5	ORGANIZACE A ŘÍZENÍ ORGANIZATION STRUCTURE AND MANAGEMENT	12
6	SPOLEČNOSTI S MAJETKOVOU ÚČASTÍ HUTNÍCH MONTÁŽÍ, A.S. COMPANIES PARTLY OWNED BY HUTNÍ MONTÁŽE	15
7	HOSPODÁŘSKÉ VÝSLEDKY ZA ROK 2017 FINANCIAL RESULTS OF 2017	16
8	VÝZNAMNÉ UDÁLOSTI A PROJEKTY REALIZOVANÉ V ROCE 2017 SIGNIFICANT EVENTS AND PROJECTS EXECUTED IN 2017	18
9	UDÁLOSTI VZNIKLÉ PO 31. 12. 2017 EVENTS AFTER 31 DECEMBER 2017	19
10	VÝHLED PRO ROK 2018 OUTLOOK FOR THE YEAR 2018	20
11	KONTAKTY CONTACTS	22
12	VÝKAZ ZISKU A ZTRÁTY KE DNI 31. 12. 2017 INCOME STATEMENT FOR THE YEAR ENDED 31. 12. 2017	23
13	ROZVAHA KE DNI 31. 12. 2017 BALANCE SHEET AS OF 31 DECEMBER 2017	24
14	ZPRÁVA DOZORČÍ RADY THE SUPERVISORY BOARD'S REPORT	26
15	ZPRÁVA NEZÁVISLÉHO AUDITORA THE INDEPENDENT AUDITOR'S REPORT	28
	PŘÍLOHA / ENCLOSURE Zpráva o vztazích mezi propojenými osobami / Report on Related Party Transactions Příloha účetní závěrky 2017 / Attachment to the Financial Statements 2017	



ÚVODNÍ SLOVO PŘEDSEDY PŘEDSTAVENSTVA

INTRODUCTION BY THE CHAIRMAN OF THE BOARD OF DIRECTORS

Rok 2017 byl pro společnost Hutní montáže úspěšný, a to jak z pohledu obchodně-ekonomického, tak i pohledu dokončení projektu přeměny, vyvolaný úpadci ve skupině Vítkovice, jejíž byly Hutní montáže součástí do poloviny roku 2017.

Výrazně byly překročeny plánované ukazatele tržby a výkony společnosti, kdy hodnota tržeb dosáhla 1 393 mil. Kč a byla druhá nejvyšší za posledních patnáct let. Rovněž byl splněn plánovaný hospodářský výsledek před zdaněním, který dosáhl výše 47 mil. Kč.

Ozdravný proces, který byl ve skupině Vítkovice zahájen v předminulém roce, vedl k rozhodnutí odprodat společnost Hutní montáže formou výběrového řízení. Toto bylo ukončeno na počátku roku 2017, kde s nejlepší nabídkou uspěla společnost E-INVEST, a.s., která se stala majoritním vlastníkem Hutních montáží. Po dokončení procesu převodu akcií Hutních montáží ve vlastnictví skupiny Vítkovice, který byl ukončen v červnu 2017, se stala jediným akcionářem naší společnosti spřízněná osoba společnosti E-INVEST, a.s., a to společnost WITKOWITZ GW a.s.

Na základě Projektu rozdělení odštěpením sloučením došlo v závěru roku 2017 k odštěpení části jmění společnosti Hutní montáže jako rozdělované společnosti a toto jmění přešlo sloučením na společnost WITKOWITZ GW, která je od června 2017 jediným akcionářem Hutních montáží tzn. došlo k nepeněžitému snížení základního kapitálu společnosti o 60 mil. Kč na úroveň 220 mil. Kč.

Pro následující období se společnost zaměří na výstavbu energetických a papírenských kapacit zejména ve Skandinávii a v České republice a na mostní projekty v Německu.

The year 2017 was successful for Hutní montáže both from the business-economic point of view and thanks to the accomplishment of the project of transformation, raised by the bankrupt companies within the Vítkovice Group of which Hutní montáže were a member till mid-2017.

The planned annual revenues as well as other company performance indicators were considerably exceeded, as the total revenues amounted 1 393 mil. CZK, reaching the second highest value of revenues for the last fifteen years. The pre-tax profit target was met as well, totalling 47 mil. CZK.

The restoration process initiated within the Vítkovice Group in 2016 led towards the decision to sell Hutní montáže through a tendering procedure which was terminated in the beginning of 2017, the winning bid being offered by E-INVEST, a.s., which became the majority owner of Hutní montáže. After completion of the process of transfer of the shares of Hutní montáže, owned by the Vítkovice Group, completed in June 2017, a related party to E-INVEST, a.s., called WITKOWITZ GW a.s., became the sole shareholder of our company.

Upon the project of division by demerger and merger, a part of the basic capital of Hutní montáže, being the company subject to the division, was split off at the end of 2017 and this capital was transferred to the successor company of WITKOWITZ GW, who has been the sole shareholder of Hutní montáže since 2017, i.e. a non-monetary reduction of the capital by 60 mil. CZK to 220 mil. CZK occurred.

In the upcoming period the company will focus on the construction of the power engineering and paper production facilities, mainly in Scandinavia and the Czech Republic and on its bridge construction projects in Germany.



Ing. Miroslav Přecechtěl
předseda představenstva / Chairman of the board of directors

2

ZÁKLADNÍ ÚDAJE A CHARAKTERISTIKA SPOLEČNOSTI BASIC DATA AND COMPANY PROFILE

Název: Hutní montáže, a.s.
Sídlo: Ruská 1162/60, Vítkovice
703 00 OSTRAVA
IČ: 15504140
DIČ: CZ15504140

Name: Hutní montáže, a.s.
Registered seat: Ruská 1162/60, Vítkovice
703 00 OSTRAVA
Reg. No.: 15504140
Tax ident. No.: CZ15504140

Registrace: Společnost je registrována v obchodním rejstříku vedeném Krajským soudem v Ostravě oddíl B, vložka 143.

Registration: The Company is registered in the Extract from the Trade Register kept by the District Court of Ostrava, Part B, File 143.

Společnost má registrovanou stálou provozovnu na Slovensku, v Německu, Polsku, Bulharsku, Dánsku, Finsku, Uruguayi a v JAR.

Currently, the company has active permanent establishments in Slovakia, Germany, Poland, Bulgaria, Denmark, Finland, Uruguay and South Africa.

Na Slovensku, dále v Polsku, Bulharsku, Finsku, Dánsku a JAR byly tyto provozovny zaregistrovány u tamních obchodních registrů jako organizační složky.

In Slovakia, Poland, Bulgaria, Finland, Denmark and South Africa, these branches were registered with the business registers of those countries as permanent establishments.

Společnost je dále registrována z hlediska DPH v těchto zemích:

Švédsko : SE502062697301
Slovensko : SK2020336857
Německo : DE261236195
Dánsko : DK38500988
Uruguay : 21 540500 0015
JAR : 2013/191295/10
Bulharsko : BG203670965
Polsko : PL5262975917
Finsko : FI21789629

Tax identification number in foreign countries:

Sweden : SE502062697301
Slovakia : SK2020336857
Germany : DE261236195
Denmark : DK38500988
Uruguay : 21 540500 0015
RSA : 2013/191295/10
Bulgaria : BG203670965
Poland : PL5262975917
Finland : FI21789629

Společnost WITKOVITZ GW, a.s. se sídlem Václavské náměstí 772/2, Nové Město, 110 00 Praha 1, se ke dni 14. června 2017 stala jediným vlastníkem společnosti Hutní montáže, a.s.

As of June 14, 2017, WITKOWITZ GW, a.s. has become the sole owner of Hutní montáže, a.s.

Společnost Hutní montáže je v rámci České republiky tradiční a největší firmou v oblasti montáží, oprav a údržby. V roce 2017 společnost působila především na zahraničních trzích: zejména v Jihoafrické republice, Dánsku, Švédsku a Finsku. Podíl exportu činil v roce 2017 celkem 87 %.

Hutní montáže is a long-established and the largest company in the sphere of mechanical erection, repair and maintenance in the Czech Republic. In 2017 Hutní montáže operated mainly in the foreign markets: South Africa, Sweden, Denmark and Finland. The share of exports in 2017 amounted to 87%.

Společnost disponuje zkušenými řídicími pracovníky, kvalifikovanými montážními skupinami, technickým zabezpečením pro svářečské práce a kontrolu svarů i mobilní jeřábovou technikou.

Hutní montáže jsou silnou, konkurenceschopnou a stabilní firmou.

VIZE SPOLEČNOSTI

Cílem společnosti je trvalý rozvoj a dlouhodobá prosperita společnosti, dosažená intenzivním a efektivním využíváním veškerých zdrojů.

Strategie společnosti je založena na dlouhodobé a seriózní spolupráci s obchodními partnery, a to odběrateli i dodavateli. Progresivní montážní metody a postupy zajistí Hutním montážím v konkurenčním prostředí výhodnou pozici.

Bezpečnost a ochrana zdraví zaměstnanců při práci je základní prioritou společnosti.

The company employs highly experienced management staff, qualified assembly teams and has its own technical facilities and equipment for welding operations and weld examination as well as a mobile crane fleet.

Hutní montáže is a strong, competitive and stable company.

CORPORATE VISION

Our aim is continuous development and long-term prosperity reached by means of intensive and efficient use of all the resources.

Our corporate strategy is based on the long-term and fair cooperation with our business partners, both customers and suppliers.

Progressive assembling methods and procedures are our way of maintaining a strong position in the competitive environment.

Occupational safety and health protection is the company's main priority.

3

NEFINANČNÍ ÚDAJE **NON-FINANCIAL DATA**

CERTIFIKACE

Veškeré procesy ve společnosti probíhají v rámci Integrovaného systému řízení (ISŘ), jehož základem jsou:

- systém managementu jakosti dle EN ISO 9001
- systém managementu EHS dle EN 14001
- systém managementu bezpečnosti a ochrany zdraví při práci dle BS OHSAS 18001

Tyto systémy jsou certifikovány společností TÚV NORD Czech.

První certifikát dle normy DIN ISO 9002/ EN 29002 byl společnosti udělen 11. 5. 1995. Kromě interních auditů je systém každoročně certifikační společností prověřován.

Společnost dále vlastní řadu nezbytných certifikátů a oprávnění od tuzemských i zahraničních autorit, které zastřešují veškeré specializované činnosti společnosti.

CERTIFICATION

All the company processes run within the Integrated Management System (IMS) which is based upon:

- Quality management system (QMS) according to EN ISO 9001
- Environment management system (EMS) according to EN 14001
- Occupational health and safety management system according BS OHSAS 18001

All systems are certified by TÚV NORD Czech.

The first certificate according to DIN ISO 9002/ EN 29002 standard was awarded to our company on 11. 5. 1995. In addition to internal audits the system is examined by a certification company on yearly basis.

Furthermore, the company owns a number of certificates and licences issued by both Czech and foreign authorities, covering all the company's special activities.

PERSONALISTIKA A PRACOVNĚPRÁVNÍ VZTAHY

Průměrný přepočtený evidenční stav kmenových zaměstnanců v roce 2017 byl 675, evidenční stav zaměstnanců k 31. 12. 2017 byl 660, z toho 495 v dělnické kategorii.

Hutní montáže se v roce 2017 zapojily do projektu „Podpora odborného vzdělávání zaměstnanců II“ podpořeného finančními prostředky z ESF (Evropský sociální fond) a ze státního rozpočtu ČR v rámci Operačního programu Zaměstnanost.

V roce 2017 proběhly dvě vzdělávací aktivity, které byly již v roce 2016 na základě doporučení hodnotící komise schváleny Úřadem práce České republiky – krajskou pobočkou v Ostravě. Jednalo se o vzdělávací aktivitu „Prince 2 Foundation a Prince 2 Practitioner + certifikační zkouška“, které se v lednu 2017 zúčastnilo 5 našich zaměstnanců Obchodního úseku. A dále o vzdělávací aktivitu „Kvalifikace dle EN ISO 9712 – metoda radiografická RT WE 2 – vyhodnocování radiogramů“, která proběhla v jarním a podzimním termínu, a zúčastnili se jí 2 zaměstnanci útvaru Technologie svařování.

Úřad práce ČR také finančně podpořil rekvalifikační kurz, v němž si naši 2 zaměstnanci Úseku montážních mechanismů rozšířily svou kvalifikaci o řídicí oprávnění pro skupinu E.

Úřadem práce České republiky – krajskou pobočkou v Ostravě schválený rekvalifikační kurz „Potrubář“ v rozsahu 180 hodin se konal v období 16. 10.–16. 11. 2017 a úspěšně jej dokončilo 15 našich zaměstnanců.

Zaměstnanci Hutních montáží se řídí „Zásadami profesionálního chování a jednání zaměstnanců společnosti Hutní montáže“ a tyto zásady jsou základní etickou normou vystupování a jednání zaměstnanců společnosti.

OCHRANA ŽIVOTNÍHO PROSTŘEDÍ V ROCE 2017

V průběhu roku 2017 byly poskytovány služby ve všech oblastech ekologie a v oblasti tribotechniky společností VÍTKOVICE, a.s., odborem Ekologie a tribotechnika na základě uzavřené Smlouvy o provádění poradenské, konzultační, preventivně-kontrolní a výkonné činnosti v oblasti životního prostředí a tribotechniky.

Odpad, obaly. Zneškodňování odpadů ve společnosti bylo prováděno prostřednictvím oprávněných firem v souladu se zákonem č.185/2001 Sb. o odpadech v platném znění.

Chemické látky, REACH. Nařízením ES 1907/2006 REACH – nevnikla povinnost registrace.

OVZDUŠÍ. Nejsou evidovány žádné vyjmenované zdroje.

EMS. Systém EMS je zaveden a certifikován ve všech útvarcích společnosti, platnost certifikátu vydaného společností TÜV NORD CZECH je do 21. 2. 2020. V roce 2017 proběhla recertifikace dle nové verze normy EN ISO 14001:2015.

Zeleň. V roce 2017 nebyla provedena žádná výsadba zeleně, ani nevnikla její povinnost za kácení dřevin.

Úspory energií. Energetický audit dle zákona 406/2000 Sb. Zákon o hospodaření energií byl zpracován a současně byly stanoveny priority vedoucí ke snížení energetické náročnosti.

Havárie. V roce 2017 nebyla hlášena žádná závažná havárie s dopadem na životní prostředí. Společnost zpracovala hodnocení dle zákona 167/2008 Sb. o předcházení ekologické újmy a o její nápravě – nevnikla povinnost pojištění. Bylo aktualizováno hodnocení dle zákona 224/2015 Sb. Zákon o prevenci závažných havárií a zpracováno prohlášení o nezařazení.

PERSONNEL MANAGEMENT AND EMPLOYMENT RELATIONS IN 2017

Average number of full-time equivalent employees in 2017 was 675, registered number of employees as of 31 December 2017 was 660, out of which 495 employees are blue-collar employees.

Hutní montáže joined the project „Support for vocational training of employees II“ co-funded by the European Social Fund and from Czech national budget funds through the Human Resources and Employment Operational Programme in 2017. In 2017 two vocational training courses were conducted that have been approved as early as 2016 by the Employment Agency of the Czech Republic, Branch Office in Ostrava, based on the recommendation of the evaluation committee. These were „Prince 2 Foundation and Prince 2 Practitioner“ vocational trainings + certification examination, which were attended by five of our sales managers in January 2017. Further, vocational training „Qualification acc to EN ISO 9712 – radiographic method RT WE 2 – evaluation of radiographic images“ was conducted in spring and autumn 2017, which was attended by two employees of the Welding Technology Department.

Moreover, the Employment Agency of the Czech Republic co-funded the re-qualification course which was attended by two employees of the Crane Department to obtain a category E licence.

Another 180 hour re-qualification pipe-fitter training course, which was approved by the Employment Agency of the Czech Republic, Branch Office in Ostrava, was conducted from 16 October –16 November 2017 and was attended by fifteen of our employees.

Hutní montáže employees follow the „Principles of professional conduct of Hutní montáže employees“. These principles are the basic code of conduct for company employees.

ENVIRONMENT PROTECTION IN 2017

In 2017 all the services relating to the environment protection and tribotechnology were rendered by VÍTKOVICE a.s., Ecology and Tribotechnology Department upon agreement on consultation, preventive examination and executive work in the sphere of environment protection and tribotechnology.

Waste and package management. Waste disposal in Hutní montáže was performed by authorised companies pursuant to Act No.185/2001 Coll., on waste disposal, as amended.

Chemical substances, REACH. Due to the EC Regulation No. 1907/2006 REACH the obligation of registration did not arise.

Air pollution. There were no listed sources of air pollution registered.

EMS. The EMS system has been introduced and certified in all the departments of Hutní montáže. The EMS Certificate, issued by TÜV NORD CZECH, is valid until 21 February 2020. In 2017 recertification was carried out according to the new version of EN ISO 14001: 2015.

Planting of greenery. No greenery was planted in 2017, neither was there any such obligation arising from woodcutting activities.

Energy savings. In 2017 there was no obligation to perform energy efficiency audit pursuant to Act no. 406/2000 Coll., on energy saving policies.



Ochrana vod a vodní hospodářství. Kvalita vypouštěných odpadních vod je pravidelně sledována odběry vzorků a jejich analýzami z jednotlivých výustí oprávněnou laboratoří. Výsledky rozborů byly předány příslušným organizacím a orgánům státní správy v zákonných termínech.

Staré ekologické zátěže. Ve společnosti nejsou evidovány žádné staré ekologické zátěže.

Závěr.

V roce 2017 nedošlo ve společnosti k žádné závažné havárii v oblasti životního prostředí. Orgány státní správy nebyla uložena žádná pokuta za porušení povinností v jednotlivých dílčích oblastech životního prostředí.

Accidents. In 2017 there was no report of serious accident with environmental impact. The company elaborated an evaluation report pursuant to Act no. 167/2008 Coll., on prevention of ecological harm and its remedy. No obligation of insurance arose from the company's activities. An update of the evaluation was made pursuant to Act no. 224/2015 Coll., on the prevention of serious environmental accidents, upon which the Non-Inclusion Declaration was drawn up.

Water protection and water management. The quality of the discharged sewerage water is regularly monitored by means of sample collection at the individual points of discharge and subsequent analysis of the samples by a certified laboratory. The results of the analyses were submitted to the appropriate organizations and state administration bodies within the mandatory time period.

Environmental burden. The company registers no environmental burdens ensuing from its previous activities.

Conclusion.

In 2017 there was no serious environmental accident occurring in Hutní montáže. The state administration authorities did not impose any fine on the company relating to breach of obligation in the sphere of environment protection.

HLAVNÍ AKTIVITY SPOLEČNOSTI

DODÁVKY A MONTÁŽE OCELOVÝCH KONSTRUKCÍ, MOSTŮ A TECHNOLOGICKÝCH ZAŘÍZENÍ PRO:

- energetiku
- dopravní stavby, mosty železniční, silniční
- průmyslové a sportovní stavby a stavby občanské vybavenosti
- petrochemické a chemické komplexy, potrubí a nádrže
- těžební průmysl (velkостroje – povrchové doly)
- hutní kombináty
- vodní díla a ostatní

SLUŽBY DOPRAVNÍ, MANIPULAČNÍ A JEŘÁBOVÉ TECHNIKY

MAJOR BUSINESS ACTIVITIES

SUPPLY AND INSTALLATION OF STRUCTURAL STEEL, BRIDGES AND TECHNOLOGICAL EQUIPMENT FOR:

- Power engineering
- Transport structures, railway and roadway bridges
- Industrial buildings, sports and public facilities
- Petrochemical and chemical plants, pipelines, tanks;
- Mining industry (giant machines – surface mines)
- Metallurgical plants
- Waterworks, etc

TRANSPORT, HANDLING AND CRANE SERVICES



4

VÝVOJ SPOLEČNOSTI A VLASTNICKÉ STRUKTURY CORPORATE HISTORY AND OWNERSHIP STRUCTURE

1. 1. 1953 Založen národní podnik Hutní montáže se sídlem v Ostravě.

9. 3. 1991 Založena státní akciová společnost Hutní montáže Ostrava, a.s.

1992 Společnost částečně vstupuje do první vlny kupónové privatizace, úplná privatizace společnosti byla dokončena v roce 1998, kdy stát prodává zbytek svých akcií

duben 2005 Rex Invest, a.s. se stává majoritním vlastníkem s podílem 96,35 % akcií, následuje vyvlastnění drobných akcionářů (podle § 183) a společnost se stává jediným akcionářem.

2. 11. 2006 Jediným vlastníkem se stává společnost VÍTKOVICE HEAVY MACHINERY a.s., která patří do skupiny VÍTKOVICE MACHINERY GROUP.

19. 12. 2013 Došlo ke změně struktury akcionářů v rámci skupiny VÍTKOVICE MACHINERY GROUP.

14. 6. 2017 Jediným vlastníkem společnosti Hutní montáže a.s. se stává společnost WITKOWITZ GW, a.s.

1 January 1953 A national concern of Hutní montáže was established in Ostrava.

9 March 1991 A joint stock company of Hutní montáže Ostrava, a.s., owned 100 % by the state, was established.

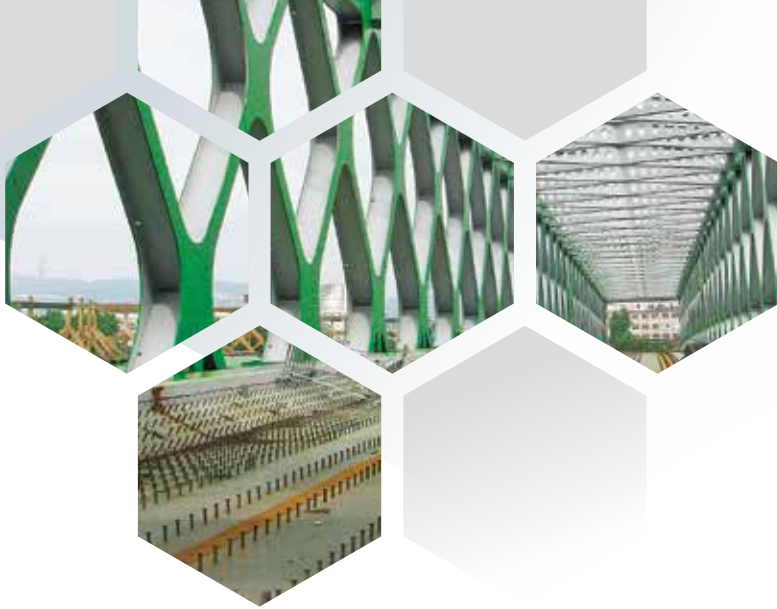
1992 The company enters into the first wave of voucher privatization. The privatization of the company was completed in 1998 when the state sold its remaining shares.

April 2005 Rex Invest, a. s., becomes a major shareholder owning 96.35 % of shares. Followed by expropriation of minority shareholders (pursuant to § 183), the company becomes the only shareholder.

2 November 2006 VÍTKOVICE HEAVY MACHINERY, a. s., a member of the VÍTKOVICE MACHINERY GROUP, becomes the only shareholder of the company.

19 December 2013 There was a change made to the shareholder structure within the VÍTKOVICE MACHINERY GROUP.

14 June 2017 WITKOWITZ GW, a.s. becomes the sole owner of Hutní montáže, a.s.



5

ORGANIZACE A ŘÍZENÍ

ORGANIZATION STRUCTURE AND MANAGEMENT

STATUTÁRNÍ ORGÁNY / STATUTORY BODIES

PŘEDSTAVENSTVO / BOARD OF DIRECTORS

Předseda / Chairman

místopředseda / Vice-Chairman

Ing. Miroslav Přecechtěl

Ing. Jan Světlík do / till 16. 6. 2017

Ing. Jan Hudec od / since 10. 7. 2017

člen / Member

Ing. Jan Hudec do / till 10. 7. 2017

Ing. Jaroslav Luzar od / since 29. 6. 2017

DOZORČÍ RADA / SUPERVISORY BOARD

Předseda / Chairman

Ing. Aleš Hub do / till 30. 4. 2017

Mgr. Ing. Viktor Chrobok, Ph.D. od / since 29. 6. 2017

člen / Member

Vladimír Jurošek

Liběna Světlíková do / till 29. 6. 2017

Ing. David Chrobok od / since 29. 6. 2017

VEDENÍ SPOLEČNOSTI / COMPANY MANAGEMENT

generální ředitel / Managing Director

Ing. Miroslav Přecechtěl

výkonní ředitelé / Executive Directors

finance/ Finance

Ing. Jaroslav Luzar

obchod / Commerce

OS OK a mostů / Bridge Construction and Structural Steel

Ing. Petr Brázda

OS technologie / Equipment Installation

Ing. Jan Hudec

realizace / Project Execution

Ing. Václav Herian

montážní mechanizmy / Cranes

Ing. Klement Teper

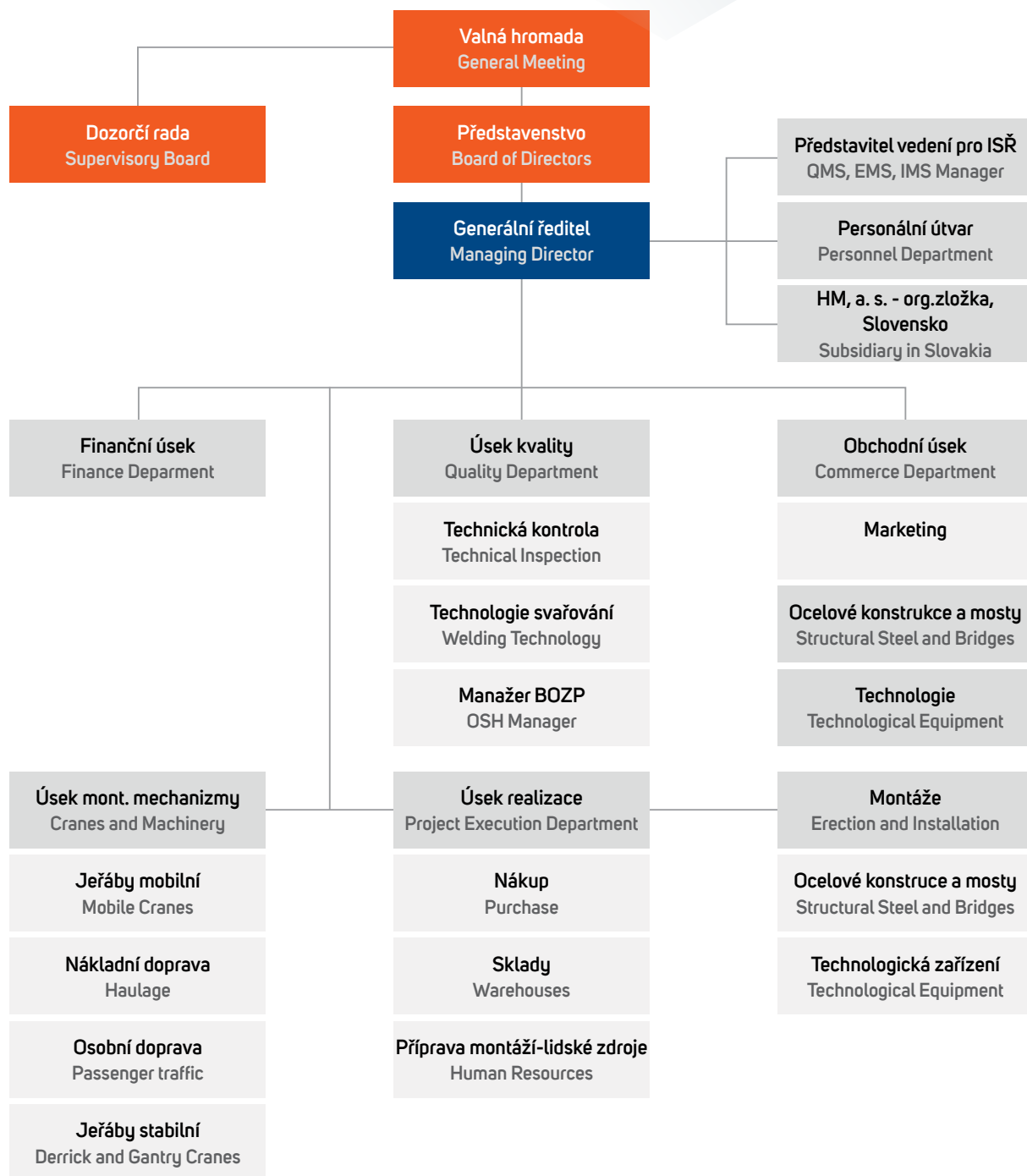
kvalita / Quality

Ing. Jiří Mamica

Společnost nemá ve své organizační struktuře samostatné podnikatelské jednotky.

There no independent business entities within the organisation structure of the company.

ORGANIZAČNÍ SCHÉMA
ORGANIZATION STRUCTURE





6

SPOLEČNOSTI S MAJETKOVOU ÚČASTÍ HUTNÍCH MONTÁŽÍ, A.S.

COMPANIES PARTLY OWNED BY HUTNÍ MONTÁŽE

Ti - kran servis, s.r.o.

Provádění technické inspekce zdvihacích a elektrických zařízení, opravy a servis mobilních jeřábů, výhradní servis mobilních jeřábů fy Demag v České republice a na Slovensku.
Sídlo: Sviadnov, Nádražní 448, PSČ 739
Obchodní podíl: 100 %

Intermontáž - servis, s.r.o.

Montáže technologických zařízení a ocelových konstrukcí.
Sídlo: Kyjev, Ukrajina
Obchodní podíl: 50 %

PRIS – Hutní montáže Ostrava, s.r.o.

Inženýrská, projekční a realizační činnost v oblasti stavebnictví a technologie.
Sídlo: Almaty, Kazachstán
Obchodní podíl: 50 %

GEO – CZ Construction Engineering, s.r.o.

Montáže stavebních ocelových konstrukcí a technologických zařízení.
Sídlo: Tbilisi, Gruzie
Obchodní podíl: 50 %

Ti - kran servis, s.r.o.

Inspection of lifting equipment and electrical equipment, maintenance and service of mobile cranes, exclusive service of Demag mobile cranes in the Czech Republic and Slovakia.
Registered seat: Sviadnov, Nádražní 448, PSČ 739 25
Business share: 100 %

Intermontáž - servis, s.r.o.

Structural steel construction and equipment installation.
Registered seat: Kiev, Ukraine
Business share: 50 %

PRIS – Hutní montáže Ostrava, s.r.o.

Engineering, design, project execution in construction industry.
Registered seat: Almaty, Kazakhstan
Business share: 50 %

GEO – CZ Construction Engineering, s.r.o.

Structural steel construction and equipment installation.
Registered seat: Tbilisi, Georgia
Business share: 50 %



7

HOSPODÁŘSKÉ VÝSLEDKY ZA ROK 2017 FINANCIAL RESULTS OF 2017

Za rok 2017 dosáhla společnost Hutní montáže tržby ve výši 1 393 mil. Kč, ukazatel ročního plánu byl překročen o 26,3 %. Hospodářský výsledek před zdaněním dosáhl hodnoty 47 mil. Kč, čímž byl plán hospodářského výsledku na rok 2017 překročen o 1,0 %. Ukazatel EBITDA dosáhl hodnoty 85 mil. Kč.

V roce 2017 bylo na investice finančně vynaloženo 8 mil. Kč. Nové investice byly vynaloženy na nákup svářecích a zdvihacích zařízení, elektro zařízení a skladovacích kontejnerů pro potřeby montážních pracovišť, dále pak na upgrade účetního systému, rekonstrukci areálu ve Sviadnově a na pořízení osobních vozidel.

Pohledávky z obchodních vztahů ke konci roku činily 522 mil. Kč brutto, z toho pohledávky po lhůtě splatnosti 308 mil. Kč. Největší objem pohledávek po lhůtě splatnosti tvoří pohledávky spojené se stavbou Mariánského mostu v Ústí nad Labem. Na tyto pohledávky, které jsou dlouhodobě předmětem soudního sporu, byla v minulých letech vytvořena částečně opravná položka. Další významné pohledávky po lhůtě splatnosti souvisejí s projekty realizovanými v minulých letech pro společnost VÍTKOVICE POWER ENGINEERING, a.s. Na tyto pohledávky byla v minulosti vytvořena opravná položka ve výši 100 %.

Závazky z obchodních vztahů činily ke konci roku 65 mil. Kč, společnost hradí závazky ve lhůtě splatnosti.

Společnost v roce 2017 nevynakládala výdaje v oblasti výzkumu a vývoje, nepořizovala vlastní akcie. Dále společnost nepořizovala akcie či zatímní listy.

The total revenues of Hutní montáže reached 1 393 mil CZK in 2017, thus exceeding the annual revenue plan by 26.3 %. The pre-tax profit amounted to 47 mil. CZK, which means that the 2017 pre-tax target was exceeded by 1.0 %. EBITDA reached 85 mil. CZK.

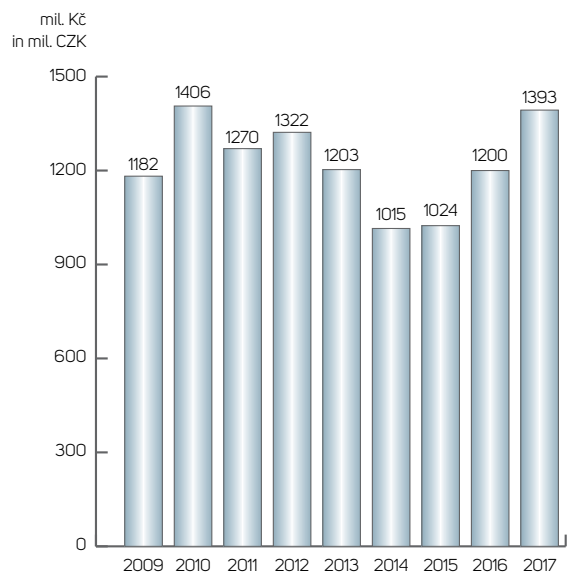
The investments in 2017, amounting to 8 mil. CZK, included purchase of the welding and lifting equipment, purchase of electrical devices and storage containers to serve the needs of our installation workplaces, upgrade of our accounting software system, reconstruction of the Sviadnov facility and purchase of passenger cars.

The gross accounts receivable at the end of the year were worth 522 mil. CZK, whereof the overdue receivables amounted to 308 mil. CZK. The largest volume of overdue receivables is related to the construction of the Mariánský Bridge in Ústí nad Labem. Partial adjustments were made to these receivables subjected to a long-drawn lawsuit. Other important overdue receivables are related to the projects implemented for VÍTKOVICE POWER ENGINEERING, a.s. A 100% value adjustment was made to these receivables in the past.

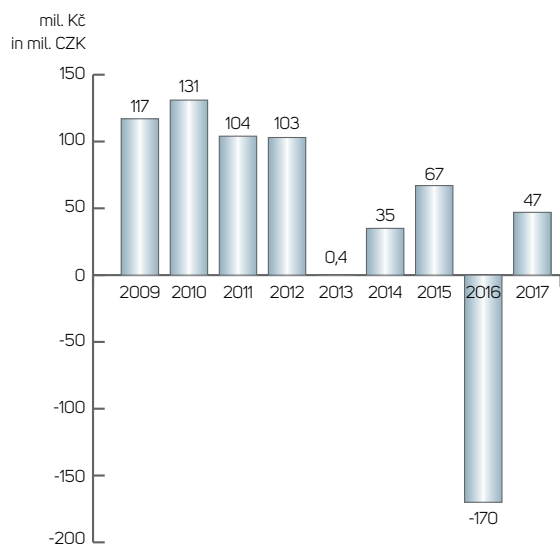
The accounts payable at the end of the year amounted to 65 mil. CZK. Our company fulfils its financial obligations within their maturity period.

In 2017 there were no expenditures relating to research and development. The company did not buy any shares or interim certificates.

TRŽBY 2009–2017
REVENUES 2009–2017



HOSPODÁŘSKÝ VÝSLEDEK PŘED ZDANĚNÍM 2009–2017
PROFIT OR LOSS BEFORE TAXATION 2009–2017





VÝZNAMNÉ UDÁLOSTI A PROJEKTY REALIZOVANÉ V ROCE 2017

SIGNIFICANT EVENTS AND PROJECTS EXECUTED IN 2017

Společnost dosáhla v roce 2017 tržeb ve výši 1393 mil. Kč, z čehož export činil 87 %. Export byl realizován v zemích EU a v Jihoafrické republice.

Největší objem tržeb byl v roce 2017 realizován v **energetice** a to především montážemi technologií, malou část tržeb v tomto segmentu pak tvořily montáže ocelových konstrukcí pro energetiku.

Největším projektem v segmentu energetiky byl projekt montáže v jihoafrickém Kusile na montáži technologických zařízení čtyř kotlů (UNIT 2, 3, 4 a 5, každý po 800 MW) elektrárny pro společnost Mitsubishi Hitachi Power Systems Africa.

Ve Finsku byla dokončena montáž největšího regeneračního kotle na severní polokouli 7200 tds/d v Äänekoski pro společnost Metsä Fibre.

V severočeských elektrárnách ČEZ společnost prováděla běžné a střední opravy.

Druhým nejvýznamnějším segmentem v roce 2017 byl z pohledu výše tržeb segment **ocelových konstrukcí**. Ve Švédsku společnost dokončila dodávku a montáž ocelových konstrukcí pro chemičku v Köpingu a v Polsku byla dokončena montáž ocelových konstrukcí dvou elektrárnských bloků v Opole.

Tržby v segmentu **dopravních staveb** byly realizovány v Německu při montáži 3 mostů, v Berlíně, Hamburku a Bermecke a při montáži lávky v Main.

In 2017 Hutní montáže generated a total revenue of CZK 1393 million, out of which 87 % was from export, especially to the EU, and to South Africa.

The main part of revenue in 2017 was generated by projects in **power sector** mainly thanks to the equipment installation projects. Second, small revenue source in this sector was the steel structure erection sector.

The largest power sector project was the Kusile Power Station Project, South Africa, consisting of 4 power plant boilers (UNIT 2, 3, 4 and 5, 800 MW each) built for Mitsubishi Hitachi Power Systems Africa.

In Finland, Hutní montáže carried out the Äänekoski recovery boiler installation project (7200 tds/d) for Metsä Fibre.

Further, in the Czech Republic, Hutní montáže carried out regular repair and maintenance works in ČEZ-owned North-Bohemian power plants.

In terms of revenue, the second most significant sector in 2017 was **steel structure erection**.

Hutní montáže delivered and erected steel structure for the Köping chemical plant, Sweden, and erected steel structure for two power plant units in Opole, Poland.

Revenue from **transportation projects** was generated mainly by bridge steel structure erection projects in Bermecke, Hamburg and Berlin and a footbridge installation in Mainz, Germany.

Segment **hutí**. V ArcelorMittal Ostrava společnost provedla GO lícího stroje a účastnila se menších oprav hutních agregátů. V Třineckých železárnách společnost realizovala montáž ohříváče větru Kalugin, prašníku a plynovodů VP4 a účastnila se při opravách v rámci celoroční smlouvy na opravy.

Segment **chemie a petrochemie** byl v roce 2017 zastoupen montáží potrubí ve slovenské Šale.

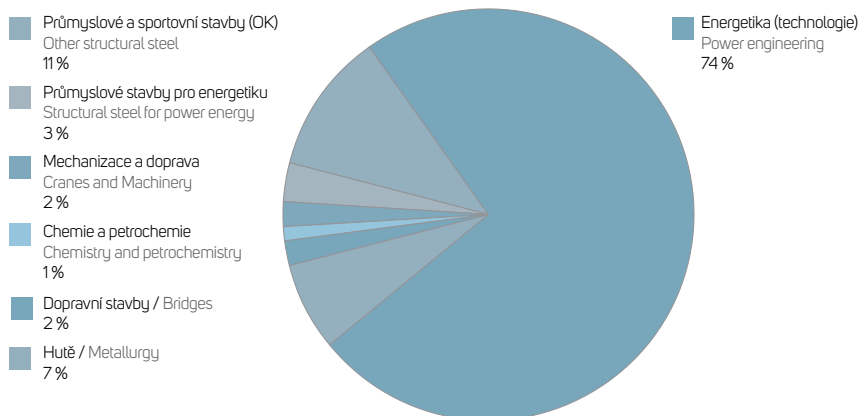
Stálé montážní základny jsou dlouhodobě provozovány v hutích (ArcelorMittal Ostrava a Třinecké železárny Třinec) a v elektrárnách společnosti ČEZ (Pruněřov).

Metallurgical sector. Hutní montáže completed revamping of a continuous casting machine for ArcelorMittal Ostrava Steel&Iron Works and participated in small repairs of metallurgical equipment, while in Třinec Steel&Iron Works Hutní montáže installed the Kalugin hot-blast recuperator, dust collector and gas ducts at the Blast Furnace No. 4 and participated in small repairs of metallurgical equipment based on a yearly contract.

Chemical and petrochemical industry projects in 2017 included piping installation project in Šala chemical works, Slovakia.

Permanent maintenance teams are operating based on long-term contracts in ArcelorMittal Ostrava Steel&Iron Works and TŽ Třinec Steel&Iron Works and in ČEZ-owned Tušimice Power Station and Pruněřov Power Station.

TRŽBY DLE SEGMENTŮ V ROCE 2017 REVENUES BREAKDOWN BY SECTOR IN 2017



9

UDÁLOSTI VZNIKLÉ PO 31. 12. 2017 EVENTS AFTER 31 DECEMBER 2017

V souladu s Projektem přeměny byly k 31. 1. 2018 vydány nové akcie v celkové hodnotě 220.000.000 Kč (10 akcií, každá akcie v hodnotě 22.000.000 Kč). Jediným vlastníkem akcií je Společnost WITKOWITZ GW, a.s. Původní akcie byly protokolárně skartovány.

In accordance with the transformation project, new shares were issued at the total value of CZK 220,000,000 as at 31 January 2018 (10 shares, each share worth CZK 22,000,000). The sole owner of the company's shares is WITKOWITZ GW, a.s. The original shares of Hutní montáže were destroyed according to protocol.



10

VÝHLED PRO ROK 2018 OUTLOOK FOR THE YEAR 2018

Stejně jako v roce 2017 bude i v roce 2018 větší podíl tržeb realizován v zahraničí. Podíl exportu na tržbách společnosti očekáváme kolem 60 %. Jedná se v podstatě o země EU a v malé míře o Jihoafrickou republiku. Podíl exportu na celkových tržbách v celé EU (mimo ČR) je plánován ve výši 57 %.

Plán investic pro rok 2018 představuje v kategorii produktivních investic nákup svářecích strojů, zvedacího zařízení, elektronářadí, malé a střední mechanizace, manipulátoru, mikrobuse a dalších. Plán neproduktivních investic pak obsahuje rekonstrukci areálu Sviadnov a ubytovny Blodkova a dále nákup SW.

Průměrný stav zaměstnanců v roce 2018 je plánován ve výši 626.

Předpokládáme, že v roce 2018 budou tvořit největší objem projekty v segmentu montáží technologií v **energetice** a dosáhnou cca 71 % z celkových tržeb společnosti.

V jihoafrickém Kusile bude v prvním čtvrtletí roku 2018 dokončena montáž technologie posledního kotle č. 5 pro Mitsubishi Hitachi Power Systems Africa. V roce 2018 dokončíme další projekty zahájené v minulém roce: montáž regeneračního kotle 2800 tds/d v Mondí Štětí pro Valmet Technologies a montáž technologie čištění spalin v papírně Östrand SCA ve městě Timrå ve Švédsku pro Andritz. Dále bude společnost pokračovat na montáži technologie kotle CYMIC v Kodani pro Valmet Technologies.

V rámci dlouhodobého působení v českých tepelných elektrárnách ČEZ (Tušimice, Prunéřov) budou i nadále probíhat menší opravy.

In 2018, as in 2017, most revenues will be generated abroad. The share of exports in overall sales is estimated at around 60 %, while most projects will be constructed in the EU and to a lesser extent in South Africa. The share of exports in the EU (except for Czech Republic) is estimated at around 57 %.

The 2018 production investment plan includes purchasing of welding machines, lifting equipment, electrical tools, small and medium-size equipment, telescopic handler, minibuses and other equipment. The non-production investment plan includes modernization of the Sviadnov headquarter and renovation of the Blodkova workers hostel and purchasing new computer software.

The average planned number of employees in 2018 is 626.

In 2018 the biggest part of sales, estimated at approx. 71 % of the company's overall revenues, will be generated by contracts in **power sector**.

At the Kusile Power Station in Mpumalanga, South Africa, Unit 5 will soon be completed for Mitsubishi Hitachi Power Systems Africa. In 2018 Hutní montáže will build further installation projects which were started last year: installation of a Mondí Štětí 2800 tds/d recovery boiler for Valmet Technologies and installation of flue gas cleaning technology at SCA Östrand in Timrå, Sweden, for Andritz Pulp & Paper. In addition, Hutní montáže will continue the CYMIC boiler construction project in Copenhagen for Valmet Technologies.

As regards the Hutní montáže's long-term maintenance and installation work at Czech ČEZ-owned coal-fired power stations (Tušimice PS, Prunéřov PS), minor repair projects will be carried out continuously in 2018.

Segment **průmyslových a sportovních staveb** je v současné době reprezentován příležitostmi a to jak v tuzemsku, tak v zahraničí.

Segment **dopravních staveb** je v současné době pokryt mosty v Hamburku a Bermecke. S ohledem na rozsáhlý zásobník příležitostí v tomto segmentu vidíme další potenciál naplnění plánovaných tržeb společnosti.

Hutní montáže mají **v hutích** v Tříneckých železárnách a v ArcelorMittal Ostrava stále montážní základny a také v roce 2018 zde budou probíhat běžné opravy v rámci celoročních smluv

Hutní montáže se i nadále budou orientovat na dlouhodobé a prověřené obchodní partnery. Ve spolupráci se silnými partnery - lídry na trhu - vidí Hutní montáže svou budoucnost a také na tom je založena strategie rozvoje společnosti.

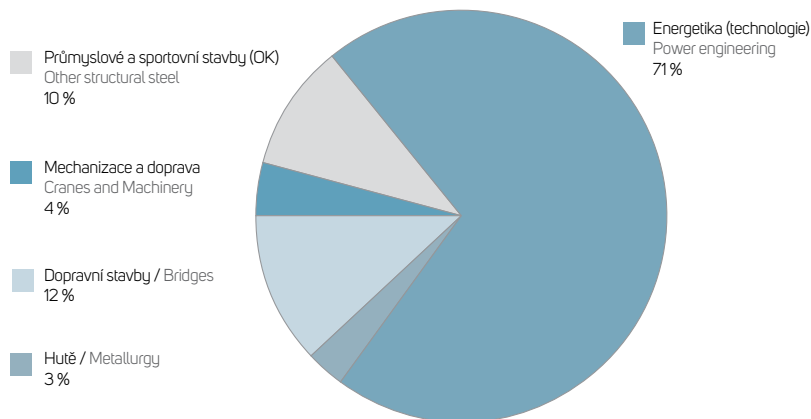
Industrial and sport construction sector includes currently several opportunities both in the Czech Republic and abroad.

Current transportation projects include bridge construction projects in Hamburg and Bermecke, Germany. In view of the large number of opportunities in this sector there is a growing potential for meeting the revenue goals.

Hutní montáže has steel structure teams permanently stationed in Třinec **Steel&Iron Works** and ArcelorMittal Ostrava Steel&Iron Works and will continue carrying out repair and maintenance works there based on yearly contracts.

In the upcoming period Hutní montáže will keep focusing on its long-term and reliable business relationships. Hutní montáže sees its future development in cooperation with market leaders which is the basis on which the strategic objectives and strategic plans are developed.

TRŽBY DLE SEGMENTŮ V ROCE 2018 REVENUES BREAKDOWN BY SECTOR IN 2018



V grafu jsou znázorněny jak projekty, tak příležitosti.
The graph shows both projects and opportunities.



11

KONTAKTY CONTACTS

Hutní montáže, a.s.
Ruská 1162/60, Vítkovice
703 00 Ostrava
www.hutni-montaze.com

kancelář generální ředitele
The office of the Managing Director
tel.: +420 595 95 3036; fax: +420 595 95 3099
gr@hutni-montaze.cz

finanční úsek
Finance Department
tel.: +420 595 95 6344; fax: +420 595 95 3099
fr@hutni-montaze.cz

obchodní úsek
Commerce Department
tel.: +420 595 95 6407; fax: +420 595 95 3099
obchod@hutni-montaze.cz

úsek realizace
Department of Project Execution
tel.: +420 595 95 7206; fax: +420 595 95 2297
realizace@hutni-montaze.cz

úsek kvality
Quality Department
tel.: +420 725 725 087; fax: +420 595 95 3099
kvalita@hutni-montaze.cz

Hutní montáže, a.s.
Montážní mechanizmy
Cranes and Machinery
Nádražní 448, 739 25 Sviadnov
tel.: +420 558 617 415; fax +420 558 655 580-1
jeraby@hutni-montaze.cz

Hutní montáže a.s.
organizačná zložka zahraničnej právnickej osoby
Subsidiary in Slovakia
Kominárska 2-4, 832 03 Bratislava, Slovensko
tel.: +421 255 563 106; GSM: +421 903 243 579
bratislava@hutni-montaze.cz

VÝKAZ ZISKU A ZTRÁTY KE DNI 31. 12. 2017

INCOME STATEMENT FOR THE YEAR ENDED 31. 12. 2017

			v tisících Kč / in thousands of Czech crowns CZK	
Označení Indication	Číslo řádku Row number	Text	Skutečnost vběžném účetním období / Current year	Skutečnost v minulém účetním období / Prior year
I.	01	Tržby z prodeje výrobků a služeb / Revenue from sale of finished products and services	1 392 536	1 200 251
A.	03	Výkonová spotřeba / Production related consumption	671 862	828 559
	2.	05 Spotřeba materiálu a energie / Consumption of material and energy	136 282	110 299
	3.	06 Služby / Services	535 580	718 260
B.	07	Změna stavu zásob vlastní činnosti (+ / -) / Change in inventory produced internally (+ / -)	141 528	-82 422
C.	08	Aktivace (-) / Own work capitalized (-)	-169	
D.	09	Osobní náklady / Personnel expenses	465 541	406 441
	1.	10 Mzdové náklady / Wages and salaries	346 301	298 598
	2.	11 Náklady na sociální zabezpečení, zdravotní pojištění a ostatní náklady / Social security, health insurance expenses and other costs	119 240	107 843
	1.	12 Náklady na sociální zabezpečení a zdravotní pojištění / Social security and health insurance expenses	110 850	99 992
	2.	13 Ostatní náklady / Other costs	8 390	7 851
E.	14	Úpravy hodnot v provozní oblasti / Adjustments on operating activities	11 532	87 240
	1.	15 Úpravy hodnot dlouhodobého nehmotného a hmotného majetku / Adjustments on intangible and tangible assets	19 673	20 782
	1.	16 Úpravy hodnot dlouhodobého nehmotného a hmotného majetku - trvalé / Adjustments on intangible and tangible assets - permanent	19 762	20 897
	2.	17 Úpravy hodnot dlouhodobého nehmotného a hmotného majetku - dočasné / Adjustments on intangible and tangible assets - temporary	-89	-115
	2.	18 Úpravy hodnot zásob / Adjustments on inventories	-4	-16
	3.	19 Úpravy hodnot pohledávek / Adjustments on receivables	-8 137	66 474
III.	20	Ostatní provozní výnosy / Other operating revenues	12 723	40 253
	1.	21 Tržby z prodaného dlouhodobého majetku / Revenues from sale of intangible and tangible fixed assets	259	2 172
	2.	22 Tržby z prodaného materiálu / Revenue from sale of materials	694	1 299
	3.	23 Jiné provozní výnosy / Other operating revenues	11 770	36 782
F.	24	Ostatní provozní náklady / Other operating expenses	48 761	14 385
	1.	25 Zůstatková cena prodaného dlouhodobého majetku / Net book value of intangible and tangible fixed assets sold	7	18
	2.	26 Zůstatková cena prodaného materiálu / Net book value of materials sold	25	2
	3.	27 Daně a poplatky / Taxes and charges	6 713	5 569
	4.	28 Rezervy v provozní oblasti a komplexní náklady příštích období / Reserves relating to operations and prepaid expenses (specific-purpose expenses)	23 137	-47 345
	5.	29 Jiné provozní náklady / Other operating expenses	18 879	56 141
*	30	Provozní výsledek hospodaření (+ / -) / Profit or loss on operating activities (+ / -)	66 204	-13 699
IV.	31	Výnosy z dlouhodobého finančního majetku - podily / Income from long-term financial investments - shares	2 500	1 000
	1.	32 Výnosy z podílů - ovládaná nebo ovládající osoba / Income from shares - subsidiaries	2 500	1 000
VI.	39	Výnosové úroky a podobné výnosy / Interest income and similar income	18	24
	2.	41 Ostatní výnosové úroky a podobné výnosy / Other interest income and similar income	18	24
I.	42	Úpravy hodnot a rezervy ve finanční oblasti / Adjustments and reserves relating to financial activities	-142 388	142 388
J.	43	Nákladové úroky a podobné náklady / Interest expense and similar expense	5 297	5 331
	1.	44 Nákladové úroky a podobné náklady - ovládaná nebo ovládající osoba / Interest expense and similar expense - subsidiaries	1 736	2 546
	2.	45 Ostatní nákladové úroky a podobné náklady / Other interest expense and similar expense	3 561	2 785
VII.	46	Ostatní finanční výnosy / Other finance income	32 949	12 106
K.	47	Ostatní finanční náklady / Other finance cost	192 076	21 245
*	48	Finanční výsledek hospodaření (+ / -) / Profit or loss on financial activities (+ / -)	-19 518	-155 834
**	49	Výsledek hospodaření před zdaněním (+/-) / Profit or loss before taxation (+ / -)	46 686	-169 533
L.	50	Daň z příjmů / Tax on profit or loss	32 614	18 026
	1.	51 Daň z příjmů splatná / Current tax on profit or loss	35 926	11 592
	2.	52 Daň z příjmů odložená (+ / -) / Deferred tax on profit or loss (+ / -)	-3 312	6 434
**	53	Výsledek hospodaření po zdanění (+ / -) / Profit or loss after taxation (+ / -)	14 072	-187 559
***	55	Výsledek hospodaření za účetní období (+ / -) / Profit or loss for the year (+ / -)	14 072	-187 559
*	56	Čistý obrát za účetní období / Net revenue for the year = I. + II. + III. + IV. + V. + VI. + VII.	1 440 726	1 253 634

ROZVAHA KE DNI 31. 12. 2017

BALANCE SHEET AS OF 31 DECEMBER 2017

v tisících Kč / in thousands of Czech crowns CZK

Označení Indication	Číslo řádku Row number	AKTIVA / ASSETS	Běžné účetní období / Current year			Minulé účetní období / Prior year	
			Brutto / Gross	Korekce / Allowances	Netto / Net	Netto / Net	
	001	AKTIVA CELKEM / TOTAL ASSETS	1 655 086	-899 363	755 723	1 048 935	
B.	003	Dlouhodobý majetek / Fixed assets	875 300	-732 778	142 522	140 688	
B. I.	004	Dlouhodobý nehmotný majetek / Intangible assets	17 293	-16 427	866		
	2.	006	Ocenitelná práva / Intellectual property rights	17 293	-16 427	866	
	1.	007	Software / Software	17 293	-16 427	866	
B. II.	014	Dlouhodobý hmotný majetek / Tangible assets	848 747	-716 351	132 396	130 549	
B. II. 1.	015	Pozemky a stavby / Land and buildings	76 162	-35 897	40 265	41 541	
	1.	016	Pozemky / Land	7 612		7 612	7 612
	2.	017	Stavby / Buildings	68 550	-35 897	32 653	33 929
	2.	018	Hmotné movité věci a jejich soubory / Plant and equipment	760 860	-671 338	89 522	86 399
	4.	020	Ostatní dlouhodobý hmotný majetek / Other tangible assets	9 406	-9 116	290	290
	3.	023	Jiný dlouhodobý hmotný majetek / Other tangible assets	9 406	-9 116	290	290
	5.	024	Poskytnuté zálohy na dlouhodobý hmotný majetek a nedokončený dlouhodobý hmotný majetek / Advances granted for tangible assets and Tangible assets in progress	2 319		2 319	2 319
	2.	026	Nedokončený dlouhodobý hmotný majetek / Tangible assets in progress	2 319		2 319	2 319
B. III.	027	Dlouhodobý finanční majetek / Financial investments	9 260		9 260	10 139	
B. III. 1.	028	Podíly - ovládaná nebo ovládající osoba / Equity investments - subsidiaries	9 260		9 260	10 139	
C.	037	Oběžná aktiva / Current assets	677 300	-166 585	510 715	793 267	
C. I.	038	Zásoby / Inventories	68 496	-708	67 788	209 923	
C. I. 1.	039	Materiál / Raw materials	5 801	-708	5 093	5 700	
	2.	040	Nedokončená výroba a polotovary / Work in progress and semi-finished production	62 695		62 695	204 223
C. II.	046	Pohledávky / Receivables	543 504	-165 877	377 627	555 540	
C. II. 1.	047	Dlouhodobé pohledávky / Long-term receivables	29 232	-1 534	27 698	22 933	
	1.	048	Pohledávky z obchodních vztahů / Trade receivables	28 141	-1 534	26 607	21 189
	5.	052	Pohledávky - ostatní / Other receivables	1 091		1 091	1 744
	2.	054	Dlouhodobé poskytnuté zálohy / Long-term advances granted	19		19	6
	4.	056	Jiné pohledávky / Other receivables	1 072		1 072	1 738
C. II. 2.	057	Krátkodobé pohledávky / Short-term receivables	514 272	-164 343	349 929	532 607	
	1.	058	Pohledávky z obchodních vztahů / Trade receivables	493 980	-161 864	332 116	518 438
	4.	061	Pohledávky - ostatní / Other receivables	20 292	-2 479	17 813	14 169
	3.	064	Stát - daňové pohledávky / Due from government - tax receivables	4 199		4 199	2 206
	4.	065	Krátkodobé poskytnuté zálohy / Short-term advances granted	389		389	1 134
	5.	066	Dohadné účty aktivní / Estimated receivables	6 099		6 099	10 420
	6.	067	Jiné pohledávky / Other receivables	9 605	-2 479	7 126	409
C. IV.	071	Peněžní prostředky / Wherewithal	65 300		65 300	27 804	
C. IV. 1.	072	Peněžní prostředky v pokladně / Cash	608		608	517	
	2.	073	Peněžní prostředky na účtech / Bank accounts	64 692		64 692	27 287
D.	074	Časové rozlišení aktiv / Accrued assets and deferred liabilities	102 486		102 486	114 980	
D. 1.	075	Náklady příštích období / Prepaid expenses	51 981		51 981	66 529	
	3.	077	Příjmy příštích období / Unbilled revenue	50 505		50 505	48 451

v tisících Kč / in thousands of Czech crowns CZK

Označení Indication	Číslo řádku Row number	PASIVA / EQUITY & LIABILITIES	Běžné účetní období / Current year	Minulé účetní období / Prior year	
	101	PASIVA CELKEM / TOTAL EQUITY & LIABILITIES	755 723	1 048 935	
A.	102	Vlastní kapitál / Equity	233 675	80 482	
A. I.	103	Základní kapitál / Basic capital	220 000	139 809	
A. I. 1.	104	Základní kapitál / Registered capital	220 000	139 809	
A. II.	107	Ážio a kapitálové fondy / Share premium and Capital funds	7 104	7 983	
	2.	109	Kapitálové fondy / Capital funds	7 104	7 983
	2.	111	Oceňovací rozdíly z přecenění majetku a závazků (+ / -) / Gain or loss on revaluation of assets and liabilities (+ / -)	7 104	7 983
A. IV.	118	Výsledek hospodaření minulých let (+ / -) / Retained earnings (+ / -)	-7 501	120 249	
A. IV. 1.	119	Nerozdělený zisk minulých let / Accumulated profits of previous years		128 705	
	2.	120	Neuhrazená ztráta minulých let (-) / Accumulated losses of previous years (-)	-7 501	
	3.	121	Jiný výsledek hospodaření minulých let (+ / -) / Adjusted accumulated profit/loss of previous years (+ / -)		-8 456
A. V.	122	Výsledek hospodaření běžného účetního období (+ / -) / Profit (loss) for the current year (+ / -)	14 072	-187 559	
B. + C.	124	Cizí zdroje / Liabilities	461 202	918 272	
B.	125	Rezervy / Provisions	108 000	212 289	
	2.	127	Rezerva na daň z příjmů / Provision for corporate income tax	15 822	3 248
	4.	129	Ostatní rezervy / Other provisions	92 178	209 041
C.	130	Závazky / Liabilities	353 202	705 983	
C. I.	131	Dlouhodobé závazky / Long-term liabilities	27 560	69 785	
	4.	137	Závazky z obchodních vztahů / Trade payables	5 374	2 337
	6.	139	Závazky - ovládaná nebo ovládající osoba / Liabilities to subsidiaries	6 000	57 949
	8.	141	Odložený daňový závazek / Deferred tax liability	6 186	9 499
	9.	142	Závazky - ostatní / Other liabilities	10 000	
	3.	145	Jiné závazky / Other liabilities	10 000	
C. II.	146	Krátkodobé závazky / Current liabilities	325 642	636 198	
	2.	150	Závazky k úvěrovým institucím / Liabilities to credit institutions	130 555	213 570
	3.	151	Krátkodobé přijaté zálohy / Advances received	101	3 956
	4.	152	Závazky z obchodních vztahů / Trade payables	59 426	256 462
	6.	154	Závazky - ovládaná nebo ovládající osoba / Liabilities to subsidiaries	10 449	63 960
	8.	156	Závazky - ostatní / Other liabilities	125 111	98 250
	3.	159	Závazky k zaměstnancům / Liabilities to employees	17 888	17 881
	4.	160	Závazky ze sociálního zabezpečení a zdravotního pojištění / Liabilities arising from social security and health insurance	10 493	10 061
	5.	161	Stát - daňové závazky a dotace / Due to government – taxes and subsidies	34 313	38 313
	6.	162	Dohadné účty pasivní / Estimated payables	37 875	28 307
	7.	163	Jiné závazky / Other liabilities	24 542	3 688
D.	164	Časové rozlišení pasiv / Accrued liabilities and deferred assets	60 846	50 181	
D. 1.	165	Výdaje příštích období / Accrued expenses	510	531	
	2.	166	Výnosy příštích období / Deferred income	60 336	49 650

ZPRÁVA DOZORČÍ RADY

Dozorčí rada společnosti Hutní montáže, a.s. v kalendářním roce 2017 plnila své úkoly v tříčlenném složení.

Dozorčí rada v roce 2017 projednávala zejména:

- řádnou účetní závěrku za účetní období roku 2016 a návrh představenstva společnosti na vypořádání hospodářského výsledku dosaženého za účetní období roku 2016,
- zprávu o vztazích mezi propojenými osobami za rok 2016,
- zprávu dozorčí rady předkládanou valné hromadě za kalendářní rok 2016,
- hospodářské výsledky společnosti za jednotlivá účetní období roku 2017,
- plnění plánu společnosti na rok 2017 a o zakázkové naplněnosti na rok 2017 a 2018,
- informace o průběhu důležitých obchodních aktivit společnosti,
- finanční a obchodní plán pro kalendářní rok 2018,
- změny systému odměňování zaměstnanců společnosti,
- optimalizaci řízení nákladů společnosti.

Spolupráce dozorčí rady s představenstvem společnosti byla v souladu s právními předpisy. Představenstvo předkládá dozorčí radě požadované zprávy, zejména zprávy o vývoji hospodaření společnosti a o rozhodujících zakázkách.

Dozorčí rada společnosti na základě písemných podkladů i vlastní kontrolní činnosti konstatuje, že podnikatelská činnost společnosti se uskutečňuje v souladu s právními předpisy, stanovami společnosti a rozhodnutími valné hromady.

Dozorčí rada společnosti Hutní montáže, a.s., v roce 2017 plnila své povinnosti a vykonávala svá práva v souladu s občanským zákoníkem, zákonem o obchodních korporacích, stanovami společnosti a rozhodnutími valné hromady.

V Praze, dne 15. února 2018



Mgr. Ing. Viktor Chrobok, Ph.D.
Předseda dozorčí rady
Hutní montáže, a.s



THE SUPERVISORY BOARD'S REPORT

The Supervisory board of Hutní montáže, a.s. performed its duties as a three-member board in 2017.

In 2017 the Supervisory Board discussed the following topics:

- financial reports for the accounting period 2016 and a proposal of the Board of Directors for the redistribution of the company's net income in the accounting period of 2016,
- report on relations among related entities for 2016,
- report of the supervisory board submitted to the general meeting for the year 2016,
- company's financial and business performance in the period of 2016,
- financial plan fulfillment for 2017 and business opportunities for 2017 and 2018,
- development of the company's key commercial activities,
- financial and commercial plan for 2018,
- changes in the remuneration scheme of the company,
- cost management optimization of the company.

The cooperation between the Supervisory Board and the Board of Directors meets all legal requirements. The Board of Directors submits to the Supervisory Board all the required reports, in particular the reports on the financial performance of the company and its major projects.

The Supervisory Board of Hutní montáže, a.s. declares that the business activities of the company are performed in accordance with all legal regulations, the company's internal requirements and the decisions of the general meeting.

Supervisory Board of Hutní montáže, a.s. fulfilled its duties and exercised its rights in 2016 in compliance with the Civil Code, the Business Corporations Act, the company's articles of association and decisions of the general meeting.

In Prague, 15th February 2018

Viktor Chrobok, Ph.D.
Chairman of the Supervisory Board
Hutní montáže, a.s

ZPRÁVA NEZÁVISLÉHO AUDITORA



Akcionáři společnosti Hutní montáže, a.s.

Výrok auditora

Provedli jsme audit příložené účetní závěrky společnosti Hutní montáže, a.s., se sídlem Ruská 1162/60, Ostrava, identifikační číslo 15504140, (dále také společnost) sestavené na základě českých účetních předpisů, která se skládá z rozvahy k 31. 12. 2017, výkazu zisku a ztráty, přehledu o změnách vlastního kapitálu a přehledu o peněžních tocích za období od 1. 1. 2017 do 31. 12. 2017 a přílohy této účetní závěrky, která obsahuje popis použitých podstatných účetních metod a další vysvětlující informace.

Podle našeho názoru účetní závěrka podává věrný a poctivý obraz aktiv a pasiv společnosti Hutní montáže, a.s. k 31. 12. 2017 a nákladů a výnosů a výsledku jejího hospodaření a peněžních toků za období od 1. 1. 2017 do 31. 12. 2017, v souladu s českými účetními předpisy.

Základ pro výrok

Audit jsme provedli v souladu se zákonem o auditorech a standardy Komory auditorů České republiky pro audit, kterými jsou mezinárodní standardy pro audit (ISA), případně doplněné a upravené souvisejícími aplikačními doložkami. Naše odpovědnost stanovená těmito předpisy je podrobněji popsána v oddílu Odpovědnost auditora za audit účetní závěrky. V souladu se zákonem o auditorech a Etickým kodexem přijatým Komorou auditorů České republiky jsme na společnosti nezávislí a splnili jsme i další etické povinnosti vyplývající z uvedených předpisů. Domníváme se, že důkazní informace, které jsme shromáždili, poskytují dostatečný a vhodný základ pro vyjádření našeho výroku.

Ostatní informace uvedené ve výroční zprávě

Ostatními informacemi jsou v souladu s § 2 písm. b) zákona o auditorech informace uvedené ve výroční zprávě mimo účetní závěrku a naši zprávu auditora. Za ostatní informace odpovídá představenstvo společnosti.

Náš výrok k účetní závěrce se k ostatním informacím nevztahuje. Přesto je však součástí našich povinností souvisejících s auditem účetní závěrky seznámení se s ostatními informacemi a posouzení, zda ostatní informace nejsou ve významném nesouladu s účetní závěrkou či s našimi znalostmi o účetní jednotce získanými během provádění auditu nebo zda se jinak tyto informace nejeví jako významně nesprávné. Také posuzujeme, zda ostatní informace byly ve všech významných ohledech vypracovány v souladu s příslušnými právními předpisy. Tímto posouzením se rozumí, zda ostatní informace splňují požadavky právních předpisů na formální náležitosti a postup vypracování ostatních informací v kontextu významnosti, tj. zda případné nedodržení uvedených požadavků by bylo způsobilé ovlivnit úsudek činěný na základě ostatních informací.

Na základě provedených postupů, do míry, již dokážeme posoudit, uvádíme, že

- ostatní informace, které popisují skutečnosti, jež jsou též předmětem zobrazení v účetní závěrce, jsou ve všech významných ohledech v souladu s účetní závěrkou a
- ostatní informace byly vypracovány v souladu s právními předpisy.

Dále jsme povinni uvést, zda na základě poznatků a povědomí o společnosti, k nimž jsme dospěli při provádění auditu, ostatní informace neobsahují významné věcné nesprávnosti. V rámci uvedených postupů jsme v obdržených ostatních informacích žádné významné věcné nesprávnosti nezjistili.

Odpovědnost představenstva a dozorčí rady společnosti za účetní závěrku

Představenstvo společnosti odpovídá za sestavení účetní závěrky podávající věrný a poctivý obraz v souladu s českými účetními předpisy, a za takový vnitřní kontrolní systém, který považuje za nezbytný pro sestavení účetní závěrky tak, aby neobsahovala významné nesprávnosti způsobené podvodem nebo chybou.

INDEPENDENT AUDITOR'S REPORT



to the Shareholder of Hutní montáže, a.s.

Opinion

We have audited the accompanying financial statements of Hutní montáže, a.s., with its headquarters at Ruská 1162/60, Ostrava, Czech Republic, IC (Registration Number) 15504140, (hereafter the Company) prepared in accordance with Czech accounting regulations, which comprise the balance sheet as at 31. 12. 2017, the income statement, statement of changes in equity and cash flow statement for the period from 1. 1. 2017 to 31. 12. 2017 and notes to the financial statements, including a summary of significant accounting policies and other explanatory information.

In our opinion, the financial statements give a true and fair view of the assets and liabilities of Hutní montáže, a.s. as at 31. 12. 2017 and of the costs, revenues and its profit or loss for the period from 1. 1. 2017 to 31. 12. 2017, in accordance with Czech accounting regulations.

Basis for Opinion

We conducted our audit in accordance with the Act on Auditors and Auditing Standards of the Chamber of Auditors of the Czech Republic, which are International Standards on Auditing (ISAs), as amended by the related application clauses. Our responsibilities under these regulations are further described in the Auditor's Responsibilities for the Audit of the Financial Statements section of our report. We are independent of the Company in accordance with the Act on Auditors and the Code of Ethics adopted by the Chamber of Auditors of the Czech Republic and we have fulfilled our other ethical responsibilities in accordance with these regulations. We believe that the audit evidence we have obtained is sufficient and appropriate to provide a basis for our opinion.

Other information included in the Annual Report

In compliance with Section 2 (b) of the Act on Auditors, the other information comprises the information included in the Annual Report other than the financial statements and auditor's report thereon. The Board of Directors is responsible for this other information.

Our opinion on the on the financial statements does not cover the other information. In connection with our audit of the financial statements, our responsibility is to read the other information and, in doing so, consider whether the other information is materially inconsistent with the financial statements or our knowledge of the company obtained from the audit or otherwise appears to be materially misstated. In addition, we assess whether the other information has been prepared, in all material respects, in accordance with the applicable laws and regulations, in particular, whether the other information complies with the laws and regulations in terms of formal requirements and procedures for preparing the other information in the context of materiality, i.e. whether any noncompliance with these requirements could influence judgments made on the basis of the other information.

Based on the procedures performed, to the extent we are able to assess it, we report that

- the other information describing the facts that are also presented in the financial statements is, in all material respects, consistent with the financial statements; and
- the other information is prepared in compliance with the applicable laws and regulations.

In addition, our responsibility is to report, based on our knowledge and understanding of the Company obtained from the audit, on whether the other information contains any material misstatement of fact. Based on the procedures we have performed on the other information obtained, we have not identified any material misstatement of fact.

Responsibilities of the Board of Directors and Supervisory Board for the Financial Statements

Board of Directors is responsible for the preparation and fair presentation of the financial statements in accordance with Czech accounting regulations, and for such internal control as the Board of Directors determines is necessary to enable the preparation of financial statements that are free from material misstatement, whether due to fraud or error.

Při sestavování účetní závěrky je představenstvo společnosti povinno posoudit, zda je společnost schopna nepřetržitě trvat, a pokud je to relevantní, popsat v příloze účetní závěrky záležitosti týkající se jejího nepřetržitého trvání a použití předpokladu nepřetržitého trvání při sestavení účetní závěrky, s výjimkou případů, kdy představenstvo plánuje zrušení společnosti nebo ukončení její činnosti, resp. kdy nemá jinou reálnou možnost, než tak učinit.

Za dohled nad procesem účetního výkaznictví ve společnosti odpovídá dozorčí rada.

Odpovědnost auditora za audit účetní závěrky

Naším cílem je získat přiměřenou jistotu, že účetní závěrka jako celek neobsahuje významnou nesprávnost způsobenou podvodem nebo chybou a vydat zprávu auditora obsahující náš výrok. Přiměřená míra jistoty je velká míra jistoty, nicméně není zárukou, že audit provedený v souladu s výše uvedenými předpisy ve všech případech v účetní závěrce odhalí případnou existující významnou nesprávnost. Nesprávnosti mohou vznikat v důsledku podvodů nebo chyb a považují se za významné, pokud lze reálně předpokládat, že by jednotlivě nebo v souhrnu mohly ovlivnit ekonomická rozhodnutí, která uživatelé účetní závěrky na jejím základě přijmou.

Při provádění auditu v souladu s výše uvedenými předpisy je naší povinností uplatňovat během celého auditu odborný úsudek a zachovávat profesní skepticismus. Dále je naší povinností:

- Identifikovat a vyhodnotit rizika významné nesprávnosti účetní závěrky způsobené podvodem nebo chybou, navrhnout a provést auditorské postupy reagující na tato rizika a získat dostatečné a vhodné důkazní informace, abychom na jejich základě mohli vyjádřit výrok. Riziko, že neodhalíme významnou nesprávnost, k níž došlo v důsledku podvodu, je větší než riziko neodhalení významné nesprávnosti způsobené chybou, protože součástí podvodu mohou být tajné dohody (koluze), falšování, úmyslná opomenutí, nepravdivá prohlášení nebo obcházení vnitřních kontrol.
- Seznámit se s vnitřním kontrolním systémem společnosti relevantním pro audit v takovém rozsahu, abychom mohli navrhnout auditorské postupy vhodné s ohledem na dané okolnosti, nikoli abychom mohli vyjádřit názor na účinnost jejího vnitřního kontrolního systému.
- Posoudit vhodnost použitých účetních pravidel, přiměřenost provedených účetních odhadů a informace, které v této souvislosti představenstvo společnosti uvedlo v příloze účetní závěrky.
- Posoudit vhodnost použití předpokladu nepřetržitého trvání při sestavení účetní závěrky představenstvem a to, zda s ohledem na shromážděné důkazní informace existuje významná nejistota vyplývající z událostí nebo podmínek, které mohou významně zpochybnit schopnost společnosti nepřetržitě trvat. Jestliže dojdeme k závěru, že taková významná nejistota existuje, je naší povinností upozornit v naší zprávě na informace uvedené v této souvislosti v příloze účetní závěrky, a pokud tyto informace nejsou dostatečné, vyjádřit modifikovaný výrok. Naše závěry týkající se schopnosti společnosti nepřetržitě trvat vycházejí z důkazních informací, které jsme získali do data naší zprávy. Nicméně budoucí události nebo podmínky mohou vést k tomu, že společnost ztratí schopnost nepřetržitě trvat.
- Vyhodnotit celkovou prezentaci, členění a obsah účetní závěrky, včetně přílohy, a dále to, zda účetní závěrka zobrazuje podkladové transakce a události způsobem, který vede k věrnému zobrazení.

Naší povinností je informovat představenstvo a dozorčí radu mimo jiné o plánovaném rozsahu a načasování auditu a o významných zjištěních, která jsme v jeho průběhu učinili, včetně zjištěných významných nedostatků ve vnitřním kontrolním systému.

V Praze dne 27. února 2018

Auditorská společnost:



BDO Audit s. r. o.
evidenční číslo 018

Statutární auditor:



Ing. Petr Slaviček
evidenční číslo 2076

In preparing the financial statements, the Board of Directors is responsible for assessing the Company's ability to continue as a going concern, disclosing, as applicable, matters related to the going concern and using the going concern basis of accounting unless the Board of Directors either intends to liquidate the Company or to cease operations, or has no realistic alternative but to do so.

The Supervisory Board is responsible for overseeing the Company's financial reporting process.

Auditor's Responsibilities for the Audit of the Financial Statements

Our objectives are to obtain reasonable assurance about whether the financial statements as a whole are free from material misstatement, whether due to fraud or error, and to issue an auditor's report that includes our opinion. Reasonable assurance is a high level of assurance, but is not a guarantee that an audit conducted in accordance with the above regulations will always detect a material misstatement when it exists. Misstatements can arise from fraud or error and are considered material if, individually or in the aggregate, they could reasonably be expected to influence the economic decisions of users taken on the basis of these financial statements.

As part of an audit in accordance with the above regulations, we exercise professional judgment and maintain professional scepticism throughout the audit. We also:

- Identify and assess the risks of material misstatement of the financial statements, whether due to fraud or error, design and perform audit procedures responsive to those risks, and obtain audit evidence that is sufficient and appropriate to provide a basis for our opinion. The risk of not detecting a material misstatement resulting from fraud is higher than for one resulting from error, as fraud may involve collusion, forgery, intentional omissions, misrepresentations, or the override of internal control.
- Obtain an understanding of internal control relevant to the audit in order to design audit procedures that are appropriate in the circumstances, but not for the purpose of expressing an opinion on the effectiveness of the Company's internal control.
- Evaluate the appropriateness of accounting policies used and the reasonableness of accounting estimates and related disclosures made by the Board of Directors.
- Conclude on the appropriateness of the Board of Directors' use of the going concern basis of accounting and, based on the audit evidence obtained, whether a material uncertainty exists related to events or conditions that may cast significant doubt on the Company's ability to continue as a going concern. If we conclude that a material uncertainty exists, we are required to draw attention in our auditor's report to the related disclosures in the financial statements or, if such disclosures are inadequate, to modify our opinion. Our conclusions are based on the audit evidence obtained up to the date of our auditor's report. However, future events or conditions may cause the Company to cease to continue as a going concern.
- Evaluate the overall presentation, structure and content of the financial statements, including the disclosures, and whether the financial statements represent the underlying transactions and events in a manner that achieves fair presentation.

We communicate with the Board of Directors and Supervisory Board regarding, among other matters, the planned scope and timing of the audit and significant audit findings, including any significant deficiencies in internal control that we identify during our audit.

Prague, 27th February 2018

Audit firm:



BDO Audit s. r. o.
Certificate No. 018

Partner:



Petr Slaviček
Certificate No. 2076



Hutní montáže, a.s.
Ruská 1162/60, Vítkovice, 703 00 Ostrava
www.hutni-montaze.com